



**SITUACION EPIDEMIOLOGICA EVENTOS BAJO OBSERVANCIA
TOLERANCIA CERO**
RESUMEN EJECUTIVO CORRESPONDIENTE AL MES DE OCTUBRE 2010
Semanas Epidemiológicas 39 -43 (26/09/2010 - 30/10/2010)

Este informe presenta una selección de indicadores que muestra el desempeño del Sistema Nacional de Vigilancia Epidemiológica en la caracterización de la situación epidemiológica (daños a la salud) nacional y desagregada al nivel provincial, así como, indicadores operativos de captación, notificación e investigación epidemiológica por parte de los centros de salud de la red. Incorpora los datos mas recientes disponibles sobre la entrega directa de intervenciones a la población relacionados con el diagnóstico temprano y tratamiento oportuno. A nivel nacional cada boletín actualiza la información acumulada en el año para el mes que reporta y para los meses y semanas previos, por lo que el mas reciente sustituye al anterior.

La Dirección General de Epidemiología (DIGEPI) dependencia de la Viceministerio de Salud Colectiva del Ministerio de Salud Pública, publica la decima versión del año 2010 del informe mensual sobre la situación observada en los eventos objeto de la Movilización Tolerancia Cero correspondiente al mes de octubre. Este número presenta la situación de los eventos priorizados al 2008, 2009 y totales captados hasta octubre 2010. El objetivo de este informe es poner a disposición del público un resumen descriptivo del desempeño del sistema de salud con énfasis en acciones priorizadas y facilitar el análisis del progreso hacia las metas de la movilización. El mismo es el resultado del trabajo diario de los servicios de epidemiología de las DPS y DAS, los servicios de epidemiología hospitalarios y de todo el personal de salud que de una y otra forma incorpora a su trabajo cotidiano tareas relativas a las funciones del sistema de vigilancia epidemiológica.

En el nivel central, la Dirección General de Epidemiología valida y consolida los datos de la notificación que capturan las unidades de epidemiología de los programas de salud colectiva, coordina el sistema de información para la vigilancia, monitoreo y evaluación del impacto de los programas del Subsistema de Salud Colectiva, con énfasis en las metas de la Movilización Tolerancia Cero priorizadas en base a los compromisos nacionales con los Objetivos de Desarrollo del Milenio.

puesta en circulación el 15 de Noviembre del 2010.

Ediciones de meses previos puede encontrarlos en <http://www.sespas.gov.do/pages/home.asp> y en <http://www.sespasdigepi.gob.do/pages/home.asp>

SESPAS - Dirección General de Epidemiología - Instituto Nacional de Epidemiología

Calle Santo Tomás de Aquino, casi Esq. Correa y Cidrón #1, Ciudad Universitaria, Distrito Nacional
Tel: (809) 686-9140 / Sin cargo desde el interior 1-200-4091 Fax: (809)689-8395; e-mail: sespas1@codetel.net.do

SITUACION EPIDEMIOLOGICA EVENTOS BAJO OBSERVANCIA TOLERANCIA CERO
RESUMEN EJECUTIVO CORRESPONDIENTE AL MES DE OCTUBRE 2010
Semanas Epidemiológicas 40-43 (03/09/2010 - 30/09/2010)

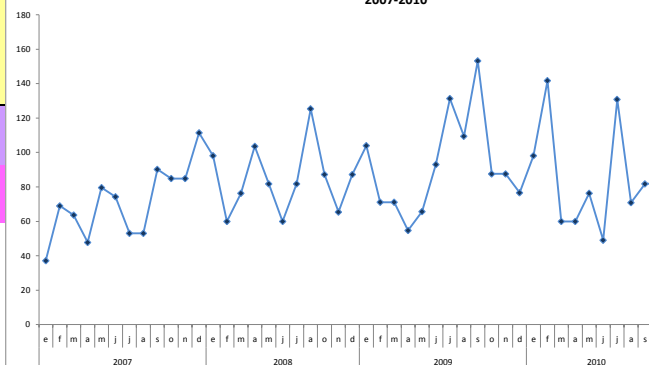
MORTALIDAD MATERNA

Tipo de evento	2007	2008	2009	2010
numero muertes maternas confirmadas	160	190	213	159
razón de mortalidad materna	72.77	86.31	97.13	86.68

En el mes de octubre del 2010 se notificaron 15 muertes maternas, ocurridas entre las semanas epidemiológicas 40 a la 43. A siete (7) se le practicó necropsia, y una (1) cuenta con análisis de evitabilidad. De las muertes notificadas, 12 (80%) fueron notificados a las DPS-DAS en las primeras 24 horas.

Los trastornos hipertensivos continúan siendo la primera causa de muerte registradas, representando el 22.6% de los casos, seguidas de otras causas Obstétricas Directas como las complicaciones de embarazos terminados en aborto 11.3% y las hemorragias 14.5%. Las causas Obstétricas Indirectas representan un 22.6% de las muertes.

Variaciones mensuales de la razón de muertes maternas
2007-2010



monitoreo de causas trazadoras MORTALIDAD PROPORCIONAL	2008	2009	2010
CAUSAS OBSTETRICAS DIRECTAS	76.6	68.9	76.2
Edema, proteinuria y trastornos hipertensivos en el embarazo, parto y puerperio (O10-O16)	26.1	24.7	22.6
Hemorragia del ante parto, del parto y postparto(O20,O44-O46, O72)	10.9	11.4	14.5
Embarazo terminado en aborto (O00-O08)	7.6	8.0	11.3
Otras complicaciones del puerperio (O87-O92)	13.0	7.4	10.1
Sepsis y otras infecciones puerperales (O85-O86)	9.2	8.4	5.0
Otras complicaciones del embarazo y del parto (O21-O43, O60-O71, O73-O75)	6.0	3.0	7.0
Tétanos Obstétrico (A34)	0.5	0.0	0.0
Muerte obstétrica de causa no especificada (O95)	3.3	6.0	5.7
CAUSAS OBSTETRICAS INDIRECTAS	23.5	33.1	22.6
Enfermedad por VIH, SIDA (B20-B24)	3.8	4.4	1.3
Trastornos mentales y del comportamiento asociados con el puerperio (F53)	1.9	0.0	0.0
Neumonía	2.1	14.9	2.5
Causas obstétricas indirectas (O98-O99)	15.7	11.4	19.0
Muertes obstétricas tardías (O96-O97)	1.9	0.0	1.3

Las causas de las 15 MM notificadas en octubre corresponden tres (3) a hemorragias, tres (3) trastornos hipertensivos, tres (3) enfermedades maternas que complican el embarazo, tres (3) complicaciones del puerperio, dos (2) abortos, uno (1) causa obstetrica no especificada. Estas ocurrieron en los Hospitales: José Ma. Cabral y Báez (3), Hosp. Antonio Musa (3), Hosp Luis E. Aybar (2), Centro Materno Infantil San Lorenzo de Los Mina (2), Hosp. Marcelino Veles (1), Hosp. Nuestra Sra. de la Altigracia (1), Hosp. Jaime Mota (1), Centro Medico UCE (1), extrahospitalaria (1).

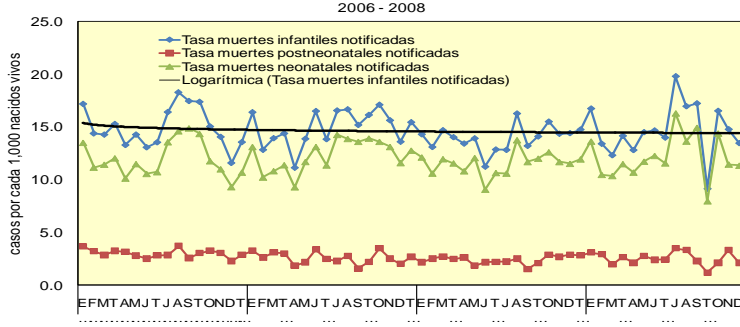
Para el 2010, el 90.6 % (144 casos) de las muertes confirmadas, ocurrieron en hospitales públicos y 9.5 % (15 casos) en centros privados. Los hospitales con más casos notificados son el Centro Materno Infantil San Lorenzo de los Mina (19 casos), el Hospital Maternidad Nuestra Sra. De la Altigracia (19 casos), Hosp Luis E. Aybar (15 casos), ubicados en la región 0 de salud y el Hospital Cabral y Báez (23 casos) de la región II y el Hosp. San Vicente de Paúl región III (4 casos), Hosp. Antonio Musa (12 casos) de la región V. De las 159 muertes confirmadas (34 casos) fueron referidas de algún establecimiento de salud y el 62.8 % (100 casos) de las muertes fue notificada oportunamente antes de las 24 horas.

SITUACION EPIDEMIOLOGICA EVENTOS BAJO OBSERVANCIA TOLERANCIA CERO
RESUMEN EJECUTIVO CORRESPONDIENTE AL MES DE OCTUBRE 2010
Semanas Epidemiológicas 40-43 (03/09/2010 - 30/09/2010)

DEFUNCIONES OCURRIDAS EN EL MES Y RESPUESTAS ESPECIFICAS DEL SISTEMA DE SALUD

lugar ocurrencia	residencia	investigación completa	muerte evitable	causa de muerte registrada (Certificado Defunción)	causa de muerte auditada por SINAVE	EVITABILIDAD ATRIBUIDA A	MEDIDA CORRECTIVA
Hospital Antonio Musa	La Altagracia	no	si	Shock hipovolemico, anemia severa, p/b neumonia, hepatitis, emb de 9.9 sem por sonografía	(O995) Enfermedades del sistema respiratorio que complican el embarazo	Asistencia médica y social	Mejorar la calidad de los expedientes clínicos, realizar necropsia a toda muerte materna
Centro Materno Infantil San Lorenzo de los Mina	Santo Domingo	no	No auditada	Shock hipovolemico, CID, preeclampsia severa, emb de 37 sem	(O149) Trastorno hipertensivo	No auditada	No auditada
Extrahospitalaria	Montecristi	no	No auditada	Muerte obstétrica de causa no especificada	(O95X) Muerte obstétrica de causa no especificada	No auditada	No auditada
Centro Medico UCE	Santo Domingo	no	No auditada	Embarazo ectópico roto	(O009) Embarazo terminado en aborto	No auditada	No auditada
Hospital Nuestra Sra. De la Altagracia	La Altagracia	no	No auditada	Bloqueo anestésico masivo, paro cardio respiratorio, pre eclampsia, emb de 37 sem	(O742) complicación anestésica en el parto	No auditada	No auditada
Hospital Jaime Mota	Barahona	no	No auditada	Shock hipovolemico, hemorragia post parto	(O721) Hemorragia post parto	No auditada	No auditada
Hospital Marcelino Velez Santana	Santo Domingo	no	No auditada	Pre eclampsia	(O149) Trastorno hipertensivo	No auditada	No auditada
Hospital Jose Ma. Cabral y Baez	Valverde	no	No auditada	Hepatitis B, infección de vías urinarias, puerperio patológico	(O984) Enfermedades virales que complican el embarazo	No auditada	No auditada
Hospital Luis E. Aybar	Santo Domingo	no	No auditada	Sepsis post legrado	(O060) Embarazo terminado en aborto	No auditada	No auditada
Centro Materno Infantil San Lorenzo de los Mina	Santo Domingo	no	No auditada	Shock hipovolemico, puerperio patológico de 12 horas, post qx.	(O721) Hemorragia post parto	No auditada	No auditada
Hospital Antonio Musa	La Romana	no	No auditada	Eclampsia	(O159) Trastorno hipertensivo	No auditada	No auditada
Hospital Jose Ma. Cabral y Baez	Sanchez Ramirez	no	No auditada	DPPNI, CID, post parto, emb de 30 sem	(O459) Hemorragia post parto	No auditada	No auditada
Hospital Luis E. Aybar	Santo Domingo	no	No auditada	Reacción anafiláctica secundaria a transfusión sanguínea, post qx de cesárea	(O754) complicaciones del puerperio	No auditada	No auditada
Hospital Jose Ma. Cabral y Baez	La Vega	no	No auditada	Cardiopatía grado 4, hipertension pulmonar, emb de 19 sem	(O994) Enfermedades del sistema respiratorio que complican el embarazo	No auditada	No auditada
Hospital Antonio Musa	El Seybo	no	No auditada	Tromboembolismo pulmonar, emb de 38 sem	(O882) Complicaciones del puerperio	No auditada	No auditada

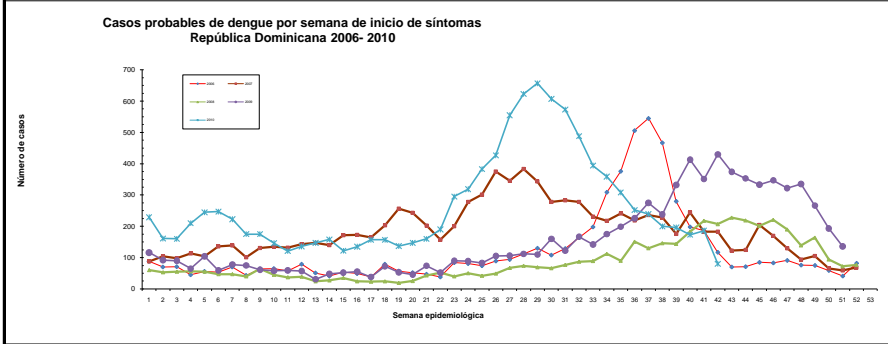
SITUACION EPIDEMIOLOGICA EVENTOS BAJO OBSERVANCIA TOLERANCIA CERO
RESUMEN EJECUTIVO CORRESPONDIENTE AL MES DE OCTUBRE 2010
Semanas Epidemiológicas 40-43 (3/10/2010 - 30/10/2010)
MORTALIDAD INFANTIL

Tipo de evento	2007	2008	2009	2010	
neonatal precoz (0-7 días)	1944	2228	2303	1454	En mes de octubre se notificaron 274 muertes infantiles, el 57% (148) ocurrieron en el mes y el 82% (122) son de cinco centros: Robert Reid Cabral 25% (37), Infantil Arturo Grullón 22% (33), Maternidad Nuestra Sra. De La Alt. 13% (20), San Lorenzo de Los Mina 12% (18) y José María Cabral y Báez 9.5% (14). La tasa de MI notificada al 2009 fue de 13.12 MI por 1000 n.v; lo cual refleja una subnotificación de aproximadamente 45.3%. El Hospital Jaime Mota (Barahona), no esta notificando su MI.
neonatal tardía (7-28 días)	587	588	575	492	
postneonales (28 días - 11m)	533	601	657	441	
TOTAL DE MUERTES INFANTILES	3064	3417	3535	2387	
nacidos vivos estimados	219858	220127	219288	181902	
tasa de mortalidad infantil	13.94	15.52	16.12	13.12	Sólo el 57% (84) de las 148 MI ocurridas en octubre fueron notificadas en las primeras 24 horas a las DPS-DAS y el 78% (115) de las misma correspondieron al período neonatal.
					<p>Variaciones mensuales de la composicion de la Tasa de Mortalidad Infantil 2006 - 2008</p> 
monitoreo de causas trazadoras	2008	2009	2010		
NEONATAL	2816	2878	1946		
(P36) Sepsis bacteriana del R.N	24.0	31.0	31.0		
(P22) Síndrome dificultad respiratoria del recién nacido	30.0	29.0	30.0		
(P20, P21) Hipoxia intrauterina y asfíxia del nacimiento	8.8	7.0	8.0		
(P07) Prematuridad	5.4	5.3	5.4		
(P23) Neumonía congénita	5.0	3.4	4.0		
(P24) Síndrome de aspiración neonatal	3.6	3.0	2.0		
OTRAS CAUSAS	23.2	21.3	19.6		
POSTNEONATAL	601 casos	657	441		
(A41) Septicemia	21.1	30.9	32.0		
(J18) Neumonía	14.8	16.1	15.0		
(Q24) Malformación del corazón	8.7	7.1	5.4		
(A09) Diarrea y Gastroenteritis	11.5	6.0	7.5		
(G00) Meningitis bacterianas	5.5	4.6	4.8		
(E43) Desnutrición	7.3	4.9	5.2		
(B20-B24) Enfermedad por el virus de inmunodeficiencia humana	2.8	0.8	1.1		
OTRAS CAUSAS	28.3	29.5	29.0		
TODAS LAS MUERTES INFANTILES	3417	3535	2387	El 82% (1946) de las 2387 MI notificadas ocurridas en el año son neonatales; y el 72% (1715) son de 05 centros: Mat. San Lorenzo de Los Mina 18% (425), Robert Reid Cabral 16% (386), José María Cabral y Báez 13% (310), Mat. Ntra. Sra. De La Alt. 13% (298) y el Infantil Arturo Grullón 12.4% (296). Durante 2010, se observa que los casos debidos a sepsis bacteriana del RN, continúan como primera causa de muerte, comportamiento similar al 2009. De igual forma este evento se observa en las defunciones por septicemia en los postneonatales.	
				El subsistema de vigilancia de la mortalidad infantil cuenta con 196 unidades notificadoras (170 hospitales y 26 centros privados). La tabla de muertes infantiles por establecimiento de salud se presenta en la hoja "hosp MI". Cada informe mensual actualiza los datos de meses previos, considerando la notificación tardía.	
				El 82% (122) de las 148 MI notificadas que ocurrieron en octubre son de cinco hospitales de dos (02) regiones (O y II) ver tabla hospMI.	

RESUMEN EJECUTIVO CORRESPONDIENTE AL 30 DE OCTUBRE 2010
Hasta la Semana Epidemiológica 43 (24/10/a 30/10/2010)
DENGUE

MORBILIDAD	Total de casos 2008	Total de casos 2009	Total de casos acumulados 2010	Casos en <5 años 2009	Casos en <5 años 2010
Todas las formas clínicas	4673	8296	11017	1630	1909
Dengue clásico	4458	7300	10036	1289	1630
Dengue hemorrágico	199	996	981	341	266
DEFUNCIONES	32	72	51	23	19
Tasa por cada 100 mil hab (casos probables)	49.23	86.19	135.51	153.2	215.0
Tasa de letalidad por cada 100 casos de dengue hemorrágico	16.1	7.2	5.2	6.7	7.1

La tasa de incidencia de dengue para el año 2009 fue de 86.1 casos por cada 100,000 habitantes; la tasa ajustada a octubre del 2010 es de 153.2 casos por cada 100,000 habitantes. Para este período se observa un incremento de 32.9% en la tasa de incidencia de dengue con relación al año 2009 a nivel nacional.



Durante el 2010 se han notificado 11017 casos de los cuales el 8.9 % (981casos) son dengue hemorrágico con una letalidad de 5.2 % (51 defunciones) teniendo una disminución en la tasa de letalidad de un 0.2 % con relación al mismo período del año anterior.

En Diciembre del 2009, la OMS/OPS cambió la clasificación de los casos de dengue, basado en un estudio realizado en 7 países. El estudio concluyó que en un 18% a 40% de los casos de dengue no podían ser clasificados mediante la clasificación anterior, por lo que se decidió una nueva clasificación: dengue sin signos de alarma, dengue con signos de alarma y dengue grave. Dado al cambio introducido por la OMS, la Comisión Nacional de dengue decidió actualizar la guía Nacional de Diagnóstico y Tratamiento dengue, la cual ya está en circulación y se iniciaron las capacitaciones clínica a todo el personal de salud de los diferentes centros asistenciales.

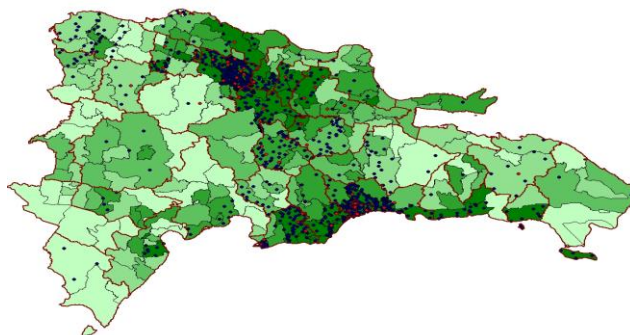
Distribución de casos acumulados de Dengue 2010, según provincia de residencia

Provincias	Población	Casos	Casos de Dengue			% casos con muestra	% positividad	Tasas/ 100,000hab
			Hemorrágico	Defunciones	Letalidad			
PAIS	9755954	11017	981	51	5.2	91.4	73.9	135.51
01 DISTRITO NACIONAL	1050465	667	35	4	11.4	84.7	74.1	76.19
02 AZUA	284711	250	8	0	0.0	98.0	75.9	105.37
03 BAHORUCO	142715	55	4	0	0.0	78.2	89.7	46.25
04 BARAHONA	193529	56	7	0	0.0	89.5	88.6	34.72
05 DAJABON	86636	103	9	0	0.0	98.1	63.0	142.67
06 DUARTE	351044	313	15	5	33	96.8	75.0	107.00
07 ELIAS PIÑA	67966	8	0	0	#[DIV/0]!	66.7	50.00	14.12
08 EL SEYBO	113249	150	9	1	11.1	97.3	69.4	158.94
09 ESPAILLAT	251557	481	29	1	3.4	96.5	73.4	229.45
10 INDEPENDENCIA	43834	29	0	0	0.0	86.2	72.2	79.39
11 LA ALTAGRACIA	146317	35	2	0	0	88.6	80.8	28.70
12 LA ROMANA	260744	209	22	0	0	85.2	80.1	96.19
13 LA VEGA	431727	581	67	3	4	98.1	75.0	161.49
14 MARIA TRINIDAD SANCHEZ	157566	126	6	0	0	94.4	63.8	95.96
15 MONTE CRISTI	110914	333	30	0	0.0	97.5	58.0	360.28
16 PEDERNALES	21177	14	3	0	0	100.0	81.8	79.33
17 PERAVIA	168087	351	66	4	6.1	91.8	90.4	250.58
18 PUERTO PLATA	340818	385	17	2	0	95.9	52.9	135.56
19 SALCEDO	110804	393	14	1	7.1	98.0	73.5	425.62
20 SAMANA	88323	45	1	0	0.0	95.7	74.3	61.14
21 SAN CRISTOBAL	615795	614	47	2	4.3	92.9	74.7	119.65
22 SAN JUAN	277533	134	4	0	0	94.0	53.6	57.94
23 SAN PEDRO DE MACORIS	319240	116	14	0	0.0	96.6	56.0	43.60
24 SANCHEZ RAMIREZ	223497	155	31	3	10	97.4	56.7	83.22
25 SANTIAGO	989692	2276	266	13	4.9	99.0	85.0	275.96
26 SANTIAGO RODRIGUEZ	69242	27	5	1	20.0	96.4	78.1	46.79
27 VALDERDE	192375	252	31	4	12.9	98.8	77.8	157.19
28 MONSEÑOR NOUEL	198673	433	44	4	9.1	87.2	66.2	261.54
29 MONTE PLATA	180750	210	22	0	0.0	86.7	78.4	139.42
30 HATO MAYOR	94356	106	1	0	0.0	98.1	65.9	134.81
31 SAN JOSE DE OCOA	68832	135	15	0	0.0	95.6	84.2	235.36
32 SANTO DOMINGO	2090206	1975	157	3	1.9	73.6	71.5	113.39
Extranjeros		0						

Las provincias con tasas de incidencia superior a la nacional en orden de frecuencia son: Salcedo, Monte Cristi, Santiago, Monseñor Noel, Dajabon, Peravia, San Jose de Ocoa, Espaillat, Valverde, La Vega, El Seibo, Monte Plata, Hato Mayor. Solo las provincias Salcedo, Duarte, La Vega, Puerto Plata, San Cristóbal, Santo Domingo, Sanchez Ramirez, Valverde, Peravia, Espaillat, Azua, Monseñor Noel, Santiago Rodríguez, Distrito Nacional y Santiago han notificado defunciones. Se identificaron en las provincias de Montecristi el serotipo DEN 2, en Salcedo DEN 1, DEN 2, en Duarte DEN 2 y en Santo Domingo Este el serotipo DEN 2.

CASOS y CLUSTERS DE DENGUE HEMORRAGICO E INTERVENCIONES DE CONTROL EN COMUNIDADES AFECTADAS

Distribución Geográfica de los casos de dengue hemorrágico y defunciones, según densidad poblacional por municipios, República Dominicana, Octubre 2010



- Defunciones
- 1 Punto = 1
- Dengue Hemorrágico
- 1 Punto = 1
- Bordes Provincias
- Densidad de poblacion
- 5.0 - 41.0
- 41.0 - 76.0
- 76.0 - 117.0
- 117.0 - 229.0
- 229.0 - 9,930.0



MINISTERIO DE
SALUD PÚBLICA

Ministerio de Salud Pública y Asistencia Social
Viceministerio de Salud Colectiva
DIRECCIÓN GENERAL DE EPIDEMIOLOGÍA
CENTRO NACIONAL DE ENFERMEDADES TROPICALES

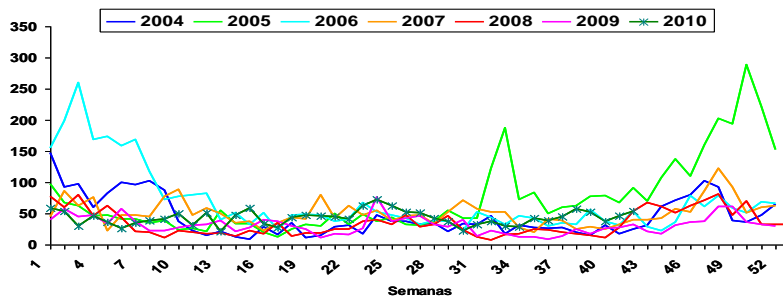


RESUMEN EJECUTIVO CORRESPONDIENTE AL MES DE OCTUBRE 2010
Semanas Epidemiológicas 39-42 (26/09/2010 - 23/10/2010)

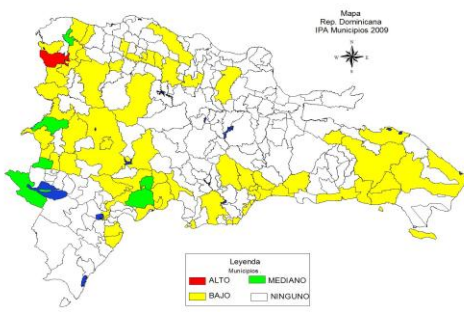
MORBILIDAD	MALARIA							
	casos 2008	casos 2009*	casos 2010 acumulados	casos Octubre 2010	casos en < 5 años 2009*	casos en < 5 años 2010	defunciones 2009**	defunciones 2010 acumuladas**
casos captados búsqueda activa en áreas de alto riesgo de transmisión	172	102	107	13	2	4	0	0
casos captados búsqueda activa en áreas de mediano riesgo de transmisión	89	73	27	2	4	0	0	0
casos captados búsqueda activa en áreas de alta relevancia socioeconómica	19	51	21	0	0	0	0	0
casos captados búsqueda activa en áreas de bajo riesgo de transmisión	250	284	333	18	14	20	0	0
casos notificados por centros salud todas las áreas y puestos colaboradores voluntarios	1138	978	1003	107	28	24	10	9
infectados en otros países	172	153	330	49	5	13	0	0
Numero total de casos	1840	1641	1821	189	53	61	10	9
defunciones	11	10	9	2	0	0	-	-
tasa letalidad/ 1000	6.0	6.1	4.9	10.6	0.0	0.0	-	-
IPA/ 1000	0.19	0.17	-	-	-	-	-	-

(*) Niveles de riesgo de transmisión establecidos en función de la estratificación del IPA por municipios al cierre del 2009 (**) Búsqueda activa y pasiva

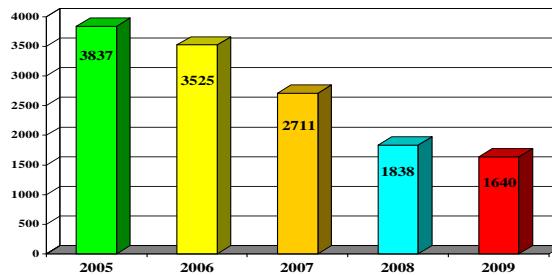
Casos de malaria por semanas epidemiológicas. República Dominicana, 2004-2010



En el monitoreo gráfico semanal de los casos de malaria del país detectados en las semanas 39-42, se aprecia una tendencia en meseta luego del incremento registrado en las semanas 35-38. Se mantiene el notable incremento en los casos detectados en nacionales haitianos infectados en Haití (170.25%). Los casos acumulados hasta la semana 42 del año muestran un aumento de casos respecto al año 2009, mayormente a expensas del incremento de los casos infectados en Haití, aunque esta cifra es menor a lo reportado en los años 2007, 2006 y 2004.



Casos de malaria República Dominicana 2005-2009



El comportamiento de la malaria en el año 2009 con relación al año 2008 muestra una reducción de 198 casos (11%). De acuerdo al número de casos por cada 1000 habitantes registrados en el 2009, el municipio de Dajabón continúa siendo el único en alto riesgo de transmisión del país. En el 2009 disminuyeron los municipios de mediano riesgo (de 7 a 6); mientras que los de bajo riesgo pasaron de 64 a 62. Los municipios que no reportaron casos pasaron de 76 en el 2008 a 82 en el 2009.

Para el presente año (2010) los municipios del país se clasifican por niveles de riesgo de transmisión de malaria de acuerdo al siguiente criterio. Sólo el municipio de Dajabón se define como de alto riesgo por tener un IPA (casos de malaria por cada 1000 habitantes) mayor de 10 de acuerdo a los datos del año 2009. Los municipios en mediano riesgo por tener un IPA entre 1 y 10, son los 6 municipios que se presentan con color verde en el mapa. Los municipios en bajo riesgo por tener un IPA por debajo de 1 se presentan de color amarillo. Los municipios sin riesgo son los demás municipios que no presentaron casos en el año 2009 (color blanco). Y los municipios de alto interés económico y epidemiológico son Higüey y San Felipe de Puerto Plata, por ser municipios turísticos donde se considera de alto interés el riesgo de transmisión de malaria.

DEFUNCIONES OCURRIDAS EN OCTUBRE: (1) Masculino de 86 años de edad residente en la zona urbana de Pedernales, quien tras presentar fiebre alta no termometrada y mareos de cuatro días de evolución es llevado a un centro de salud de su comunidad, desde donde es referido al Hospital Francisco Moscoso Puello del Distrito Nacional, es ingresado el día 20 de octubre por síndrome febril. Ese mismo día se toma muestra para gota gruesa resultando positivo, iniciándose de inmediato manejo con Cloroquina y Primaquina. Al día siguiente (21/10) como hallazgo de importancia se observó un incremento de los azoados (Urea 101 mg/dl, Creatinina 1.82 mg/dl). El día 22/10 se reportan valores de azoados en aumento (Urea 95 mg/dl, Creatinina 3.0 mg/dl). El paciente presentó niveles disminuidos de glicemia tras la administración de la cloroquina y que se administró dextrosa hipertónica al 50%. El reporte de laboratorio de esa tarde consigna una glicemia de 800 mg/dl. Según consta en el expediente el paciente presentó a las 5:00 p.m. dificultad respiratoria súbita y disminución de los niveles tensionales a 90/20 mmHg, iniciándose maniobras de reanimación refractarias, falleciendo el paciente. (2) Femenina de 39 años de edad residente en el sector Buena Vista, zona urbana de Esperanza, Valverde, quien el 17/10 acudió a la Clínica Perpetuo Socorro en Valverde tras presentar Fiebre, Náuseas, Vómitos y dolor abdominal de 4 días de evolución. En dicho centro fue manejada por los servicios de gastroenterología y urología con diagnóstico de Litiasis renal. Luego de 5 días de ingreso el 21/10 se realiza azoados séricos que reportan hallazgos de insuficiencia renal (Urea 87.8 mg/dl y Creatinina 4.5 mg/dl). Ese mismo día debido a la ausencia de mejoría los familiares piden su traslado al SEMMA de Santiago. A su llegada el SEMMA la paciente es admitida en UCI, en malas condiciones generales con insuficiencia renal aguda (Creatinina 6 mg/dl), shock séptico (33,000 leucocitos), Síndrome de insuficiencia respiratoria aguda, tomándose una muestra para gota gruesa la cual resulta positiva a Plasmodium falciparum (+F ++Fg), iniciándose manejo con meropenem, dopamina, oxigenoterapia, bicarbonato de sodio para corregir la acidosis, y cloroquina parenteral. A las pocas horas de su ingreso la paciente realiza paro cardiorrespiratorio refractario a las maniobras de reanimación.

INCIDENCIA MALARIA EN EL MES (2009) SEGUN NIVELES DE RIESGO DE TRANSMISION EN MUNICIPIOS

PROVINCIA/municipio	casos búsqueda activa y pasiva	Intervenciones
Municipios Turísticos		
SAN FELIPE DE PUERTO PLATA	0	Busqueda de caso en las localidades de Muñoz, Padre Granero, Cristo Rey y Maglo. En total fueron visitados 766 hogares (1382 habitantes) tomando 199 muestras.
SALVALEON DE HIGUEY	0	Se realizó búsqueda activa de febriles en las construcciones de Cap-Cana, Punta Cana, Plaza San Juan Coco Loco y Campo de Golf El Cocotal. En estas construcciones se evaluaron 662 obreros tomando igual número de muestras. Fueron evaluados también las localidades de El Corchito, Hato Chiquito, Los Corrales, Barro Sotillo, Hoyo de Frisca, La Otra Banda, Chavonito, El Bono, Cabeza de Toro, El Cerro, El Salado, La Crea y los sectores de la zona urbana del municipio. En estas localidades se visitaron 280 viviendas (851 habitantes) tomando 365 muestras. También se realizó búsqueda especial de casos en los bateyes La Matilla, Campo Nuevo, Guajabo, Jobo Dulce, Los Caños, Los Jobos, Mirador, Baigua, Las Cinco Castas, Chavonito, El Junco, La Florida, San German y Romanita, en los referidos bateyes se visitaron 776 viviendas (1540 habitantes) tomando 502 muestras.
TOTAL	0	
Alta transmisión: Municipio que tienen 10 o mas casos positivos por cada mil habitantes.		
DAJABON	54	Se intensifican las labores de búsqueda activa en 30 localidades y barrios de la zona urbana del municipio. En total fueron visitadas 10117 viviendas (22817 habitantes) tomando 1393 muestras.
TOTAL	54	
Mediana transmisión: Municipios que tienen de 1 a 10 casos por cada mil habitantes.		
SABANA YEGUA	1	Busqueda activa de casos en Proyecto Ganadero, Barrio Los Carbones, Ojo de Agua, Sabana Yegua, Proyecto 2C, Galindo y Proyecto 4. Fueron visitadas 864 viviendas (3571 habitantes) tomando 739 muestras. Se realizó búsqueda especial en 245 obreros ancianos de las fincas del municipio.

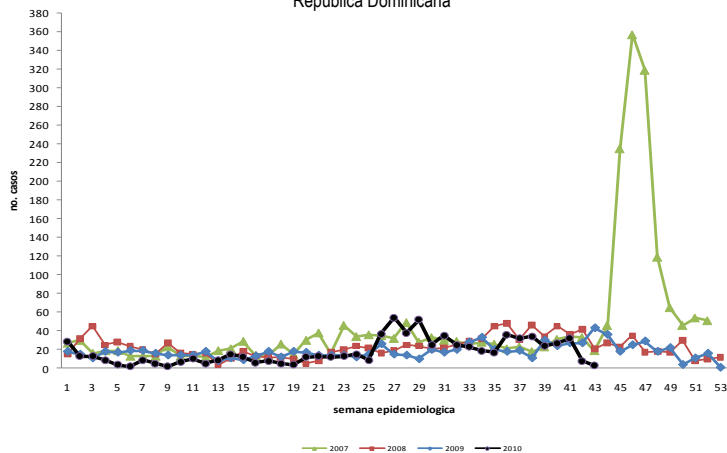
INCIDENCIA MALARIA EN EL MES (2009) SEGUN NIVELES DE RIESGO DE TRANSMISION EN MUNICIPIOS		
TABARA ARRIBA	1	Se mantienen las labores de búsqueda de febriles sospechosos de malaria en 270 viviendas (1354 habitantes) de Tabara Arriba, Tabara Abajo y Las Guanabanas. Se tomaron 279 muestras.
BANICA	0	Se mantienen las acciones de búsqueda de febriles sospechosos de malaria en 1056 viviendas (3205 habitantes) de 7 localidades del municipio, tomando 246 muestras.
HONDO VALLE	5	Continúan las actividades de búsqueda activa de casos en 9 localidades del municipio. Se visitaron 630 viviendas (1956 habitantes) tomando 346 muestras.
JIMANI	0	Se mantiene el control en el municipio. Se realizaron acciones de búsqueda de casos por personal local visitando 2227 viviendas (8204 habitantes) de las localidades Solidaridad, Jimani Viejo, El INVI, La 50, La 40, La O, El Limón, Armonía, El Cerro, Barrio Militar y Mal Paso. Se tomaron 151 muestras.
CASTAÑUELAS	0	Se mantienen las acciones de búsqueda activa de casos en las localidades de Palo Verde, Magdalena, Loma de Castañuelas, El Vigador y la zona urbana del municipio. Se alcanzaron 587 viviendas (2085 habitantes) tomando 327 muestras.
TOTAL	7	
Baja transmisión: Municipio que tienen menos de un 1 caso por mil habitantes.		
AZUA	1	Se visitaron 1177 viviendas (5460 habitantes) de 12 localidades tomando 704 muestras. Se realizó búsqueda activa especial en 85 trabajadores agrícolas de las fincas del municipio.
LAS CHARCAS	0	
LAS YAYAS DE VIAJAMA	4	Busqueda de casos en las localidades de Villarando, Maguayal, Las Yayas, Arroyo Salado, Barrio Vietnam y Hato Nuevo. Se visitaron 1268 viviendas (5238 habitantes) tomando 521 muestras.
PADRE LAS CASAS	1	Busqueda de casos en Villa Ocoa, El Cigual, Los Indios, Barrio San Miguel, Barrio Las Monjas y Los Maginos. Se visitaron 291 viviendas (1116 habitantes) y se tomaron 104 muestras.
PERALTA	0	
PUEBLO VIEJO	0	
GUAYABAL	0	
ESTEBANIA	0	
NEYBA	0	Se visitaron 1284 viviendas (5025 habitantes) de 5 localidades y la zona urbana del municipio, tomando 83 muestras.
GALVAN	0	Se realizó búsqueda activa de casos en 7980 viviendas (27808 habitantes) de 19 localidades del municipio. Se tomaron 428 muestras.
TAMAYO	0	Busqueda de casos en 21 localidades del municipio. Se visitaron 10586 viviendas (34736 habitantes) tomando 435 muestras.
VILLA JARAGUA	0	
LOS RIOS	0	
BARAHONA	0	
CABRAL	0	
ENRIQUILLO	0	
PARAISO	0	
VICENTE NOBLE	0	
EL PEÑON	0	
LA CIENAGA	0	
FUNDACION	0	
LAS SALINAS	0	
POLO	0	
JAQUIMEYES	0	
LOMA DE CABRERA	9	Se intensifican las acciones de búsqueda de febriles en 16 localidades con apoyo del personal del municipio de Dajabón. Se visitaron 1089 viviendas (3279 habitantes) tomando 651 muestras.
PARTIDO	0	
RESTAURACION	1	
EL PINO	0	
SAN FRANCISCO DE MACORIS	0	
ARENOSO	0	
CASTILLO	0	
PIMENTEL	0	
VILLA RIVA	1	
LAS GUARANAS	0	
EUGENIO MARIA DE HOSTOS	0	
COMENDADOR	0	Se mantiene el control en el municipio. Se realizó búsqueda activa de febriles en 17 localidades del municipio, visitando 1034 viviendas (3647 habitantes) y tomando 583 muestras.
EL LLANO	1	Busqueda de febriles en Leo Arroyos, El Mamoncillo, La Lajita, Los Molinos, Barrio Benjamin, Reboso y Guanito. Se visitaron 824 hogares (2322 habitantes) tomando 415 muestras.
PEDRO SANTANA	0	
JUAN SANTIAGO	0	
EL SEYBO	0	Se realizó búsqueda de febriles en 4080 hogares (11293 habitantes) de 48 bateyes, localidades y barrios del municipio, tomando 2143 muestras.
MICHES	0	
MOCA	1	
CAYETANO GERMOSEN	0	
GASPAR HERNANDEZ	0	
JAMAO AL NORTE	0	
DUVERGE	0	
LA DESCUBIERTA	0	
POSTRER RIO	0	
CRISTOBAL	0	
MELLA	0	
SAN RAFAEL DEL YUMA	0	Se mantiene las acciones de búsqueda intensiva de casos en los Bateyes 412, Tocones, Magdalena, Palo Bonito, Guazuma, Maragú, Las Cejas, El Arroyo o Verde, Los Block y La Piñita. Se visitaron 886 viviendas (1837 habitantes) tomando 481 muestras.
LAGUNAS DE NISIBON	0	
LA ROMANA	1	
GUAYMATE	0	
LA VEGA	2	
CONSTANZA	0	
JARABACOA	0	
JIMA ABAJO	0	
NAGUA	0	
CABRERA	0	
EL FACTOR	0	
RIO SAN JUAN	0	
MONTE CRISTI	0	Busqueda de casos en las localidades de El Rincón, La Pinta, Laguna Verde, Los Conucos, El Dum, Batey Sabalo, Batey La Cruz, Batey Higueron, Batey Las Aguas, Peladero y la zona urbana del municipio. Fueron visitadas 682 viviendas (2179 habitantes) tomando 465 muestras.
GUAYUBIN	1	Busqueda activa de febriles sospechosos en 894 viviendas (3213 habitantes) de las localidades de El Pocito, Bohío Viejo, Cerro Gordo, Juan Gómez, Villa Nueva, Hatillo Palma, Manga, Cana Chapelón, Piloto y la zona urbana del municipio. Se tomaron 681 muestras.
LAS MATAS DE SANTA CRUZ	0	Fueron evaluadas 553 viviendas (2089 habitantes) en búsqueda activa de casos, tomando 360 muestras.
PEPILLO SALCEDO	2	Se visitaron 1578 viviendas (4684 habitantes) en las localidades de Carbonera, Santa María, Santa, Marmolejos, La Balboa, Gozuela, Copey y La Cabulla. Fueron tomadas 1182 muestras.
VILLA VASQUEZ	0	
PEDERNALES	2	
OVIEDO	0	
BANI	4	Casos exclusivos de los Barrios Los Tumbacos y Arroyo Hondo. Se visitaron 669 viviendas (3140 habitantes) tomando 166 muestras. Se realizó búsqueda y tratamiento de criaderos, así como rociado espacial de insecticidas.
NIZAO	0	
ALTAMIRA	0	

INCIDENCIA MALARIA EN EL MES (2009) SEGUN NIVELES DE RIESGO DE TRANSMISION EN MUNICIPIOS		
GUANANICO	0	
IMBERT	0	
LOS HIDALGOS	0	
LUPERON	0	
SOSUA	0	
VILLA ISABELA	0	
SALCEDO	0	
TENARES	0	
VILLA TAPIA	0	
SAMANA	0	
SANCHEZ	0	
LAS TERRENAS	0	
SAN CRISTOBAL	0	
SABANA GRANDE DE PALENQUE	0	
BAJOS DE HAINA	3	Busqueda activa incrementada en las localidades Quita Sueño, Los Platanos, Cabón, Barrio La Javilla y Los Cangrejos alcanzando 831 hogares (3203 habitantes) y tomando 298 muestras.
CAMBITA GARABITOS	0	
VILLA ALTAGRACIA	0	
YAGUATE	0	
SAN GREGORIO DE NIGUA	0	
LOS CACAOS	0	
SAN JUAN DE LA MAGUANA	14	Se inicia la reducción de los casos. Se realizó búsqueda activa de casos en 32 localidades y barrios del municipio. Se visitaron 4191 viviendas (13473 habitantes) tomando 700 muestras.
BOHECHIO	0	
EL CERCADO	0	
JUAN DE HERRERA	2	Fueron visitadas 603 viviendas (2112 habitantes) de las localidades de Jinova, Barrio Luz, El Corral de los Indios, La Caha, La Cabima y Los Montones. Se tomaron 117 muestras.
LAS MATAS DE FARFAN	2	Busqueda de casos en las localidades de Villa Carmen, Pueblo Nuevo, Matayaya, Olivero, Pajonal, La Piedra, La Cruz, Los Corales y Escondido. Se visitaron 476 viviendas (1641 habitantes) tomando 220 muestras.
VALLEJUELO	0	
SAN PEDRO DE MACORIS	0	Busqueda activa de casos en los barrios Ingenio Colón, La Punta Pescadora, Monte Cristo, Villa Faro, Batey Angelina y Villa Onila. Se visitaron 1259 viviendas (4361 habitantes) tomando 236 muestras.
LOS LLANOS	0	Se visitaron las localidades Copellito, Doña Doña, Homigo, Juana Lorenza, La Palma, Sabana Tosa, Yeguada y la zona urbana del municipio, alcanzando 870 casas (3238 habitantes), tomando 167 muestras.
RAMON SANTANA	2	Busqueda de febriles en Batey Alemán, Batey Lima y la zona urbana del municipio. Fueron visitadas 710 viviendas (2324 habitantes) y se tomaron 157 muestras.
CONSUELO	2	Busqueda de casos en las localidades de Cachena y Doña Lila. Se visitaron 238 viviendas (660 habitantes) tomando 57 muestras.
QUISQUEYA	0	Busqueda de febriles en las localidades de La Loma, Barrio Invi, Batey Ulloa, Batey Canutillo, Batey La Construcción, Los Montones y Pajarito. Se visitaron 923 viviendas (2946 habitantes) tomando 181 muestras.
COTUI	0	
CEVICOS	0	
FANTINO	0	
LA MATA	0	
SANTIAGO	0	
VILLA NAVARRETE (BISONO)	1	
JANICO	0	
LICEY AL MEDIO	0	
SAN JOSE DE LAS MATAS	0	
TAMBORIL	0	
VILLA GONZALEZ	0	
SABANETA	0	
LOS ALMACIGOS	0	
MONCION	0	
MAO	17	Se visitaron 408 viviendas (1203 habitantes) de las localidades Amina, Prestiles, Hato Nuevo, Yerba de Guinea y la zona urbana del municipio, tomando 387 muestras.
ESPERANZA	2	Continúan las acciones de búsqueda de febriles alcanzando 412 hogares (1424 habitantes) en El Cruce de Esperanza, Boca de Mao y la zona urbana del municipio, tomando 110 muestras.
LAGUNA SALADA	0	Se mantiene la búsqueda de febriles en 41 viviendas (104 habitantes) tomando 11 muestras.
BONAO	0	
MAIMON	0	
PIEDRA BLANCA	0	
MONTE PLATA	0	
BAYAGUANA	0	
YAMASA	0	
PERALVILLO	0	
HATO MAYOR	0	
SABANA DE LA MAR	0	
EL VALLE	0	
SAN JOSE DE OCOA	0	
SABANA LARGA	0	
RANCHO ARRIBA	0	
SANTO DOMINGO ESTE	0	Se realizó búsqueda de febriles en 1356 viviendas (4011 habitantes) de Vietnam, Los Tres Brazos, Prado Oriental, Katanga, La Barquita y El Cachón de la Rubia, tomando 288 muestras.
SANTO DOMINGO OESTE	0	Se visitaron 190 viviendas (493 habitantes) en Hato Nuevo, tomándose 36 muestras.
SANTO DOMINGO NORTE	2	Se realizó búsqueda activa de casos en los sectores Saleta, Haras Nacionales, Cerros del Norte, Los Conucos, Las Malvinas y La Javilla en Villa Mellá; así como en Ponce en Los Guaricanos; y en El Cristal, El Cerro, Los Coordinadores y La barquita en Sabana Perdida. En total fueron visitadas 1748 viviendas (5693 habitantes) tomando 371 muestras. Se realizó búsqueda y tratamiento de criaderos, así como rociado espacial de insecticidas.
BOCA CHICA	0	
SAN ANTONIO DE GUERRA	0	
LOS ALCARRIZOS	0	
PEDRO BRAND	0	
DISTRITO NACIONAL	1	Busqueda intensiva de casos en las localidades La Puya, Arroyo Manzano, La Zurza, El Totumo, Puerto Isabela y El Caliche. Se visitaron 1137 viviendas (3142 habitantes) tomando 192 muestras.
TOTAL	79	
Extranjeros	49	Todos infectados en Haití. Acumulado a la semana 42 se aprecia un incremento en los casos de personas que se infectaron en Haití del orden de un 170.2%.

LEPTOSPIROSIS

MORBILIDAD	TOTAL 2007	TOTAL 2008	TOTAL 2009	OCTUBRE	Acumulado 2010
CASOS	2355	1212	950	73	766
DEFUNCIONES	124	70	45	3	38
Tasa de letalidad por cada 100 casos	5.3	5.8	4.7	4.1	5.0

Monitoreo grafico semanal casos sospechosos de leptospirosis, 2007 - 2010, República Dominicana



la semana 43 se han notificado 766 casos probables de leptospirosis, para una tasa por 100 habitantes igual a 9.5 andose casos en 31 de las 32 provincias del país. Se an tres defunciones probables a causa de leptospirosis, jentes de las provincias Duarte, Santo Domingo Norte y el o Nacional del sexo masculino con edades entre 53, 34 y os respectivamente. A la fecha se han confirmado por torio 118 casos como leptospirosis.

INDICADORES EPIDEMIOLOGICOS CASOS NOTIFICADOS DE LEPTOSPIROSIS según provincia de residencia 2010

Provincias	Población 2009	Población 2010	2009			Sem 1- 43 2009		Sem 1- 43 2010		
			DEFUNCIONES	CASOS	Tasas/ 100,000 hab	CASOS	Tasas/ 100,000 hab	DEFUNCIONES	CASOS	Tasas/ 100,000 hab
01 DISTRITO NACIONAL	1,050,465	1,111,838	3	58	5.5	50	6	5	78	9.6
02 AZUA	284,711	242,109	1	18	6.3	14	6	0	10	5.7
03 BAHORUCO	142,715	114,967	2	36	25.2	6	5	0	1	1.2
04 BARAHONA	193,529	200,602	0	6	3.1	1	1	0	3	2.0
05 DAJABON	86,636	66,954	0	5	5.8	3	4	0	5	10.2
06 DUARTE	351,044	299,188	3	36	10.3	27	9	2	73	33.4
07 ELIAS PIÑA	67,966	72,130	0	2	2.9	1	2	0	4	7.6
08 EL SEYBO	113,249	105,994	0	2	1.8	0	0	1	10	12.9
09 ESPAILLAT	251,557	237,101	0	22	8.7	14	7	0	63	36.4
10 INDEPENDENCIA	43,834	55,223	0	4	9.1	4	11	2	0	0.0
11 LA ALTAGRACIA	146,317	229,428	0	3	2.1	1	1	1	5	3.0
12 LA ROMANA	260,744	246,234	0	4	1.5	2	1	0	2	1.1
13 LA VEGA	431,727	429,563	2	89	20.6	60	17	1	45	14.3
14 MARIA TRINIDAD SANCHEZ	157,566	141,678	0	15	9.5	16	13	0	17	16.4
15 MONTE CRISTI	110,914	120,833	3	29	26.1	28	31	0	10	11.3
16 PEDERNALES	21,177	25,478	0	1	4.7	0	0	0	0	0.0
17 PERAVIA	168,087	202,250	0	1	0.6	1	1	0	6	4.1
18 PUERTO PLATA	340,818	327,510	5	38	11.1	35	13	3	50	20.9
19 SALCEDO	110,804	103,259	0	17	15.3	15	17	1	36	47.7
20 SAMANA	88,323	98,820	3	7	7.9	6	8	0	4	5.5
21 SAN CRISTOBAL	615,795	660,009	0	13	2.1	12	2	1	10	2.1
22 SAN JUAN	277,533	245,377	1	17	6.1	14	6	1	15	8.4
23 SAN PEDRO DE MACORIS	319,240	337,108	0	10	3.1	8	3	0	18	7.3
24 SANCHEZ RAMIREZ	223,497	156,238	3	17	7.6	15	8	1	11	9.6
25 SANTIAGO	989,692	1,046,182	6	266	26.9	232	29	6	85	11.1
26 SANTIAGO RODRIGUEZ	69,242	54,865	0	9	13.0	8	14	0	1	2.5
27 VALVERDE	192,375	190,253	0	28	14.6	25	16	1	11	7.9
28 MONSEÑOR NOUEL	198,673	194,505	3	15	7.6	14	9	1	10	7.0
29 MONTE PLATA	180,750	210,365	1	12	6.6	9	6	1	13	8.5
30 HATO MAYOR	94,356	90,773	0	1	1.1	1	1	0	11	16.6
31 SAN JOSE DE OCOA	68,832	69,204	1	6	8.7	4	7	1	6	11.9
32 SANTO DOMINGO	2,090,206	2,198,333	8	124	5.9	98	6	9	153	9.5
Extranjeros			0	39						
NACIONAL	9625207	9,742,374	45	950	9.9	724	9	38	766	10.8

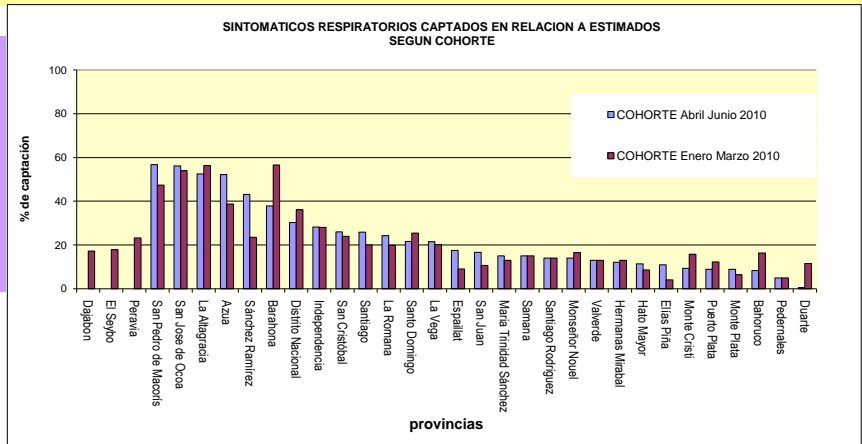
RESUMEN EJECUTIVO CORRESPONDIENTE Abril-Junio 2010

TUBERCULOSIS PULMONAR



Sin actualizar

COHORTE Abril-Junio 2010: para la detección de sintomáticos respiratorios durante el 2do. trimestre 2010 se realizó la estimación de los sintomáticos respiratorios en base al 5% del total de las consultas mayores de 14 años en relación al 1er. trimestre 2010 que se calculó con la estimación del 5% por ser el estándar internacional recomendado. Al observar la cohorte enero-marzo 2010 se registra una detección 22% en relación a los sintomáticos respiratorios esperados, manteniéndose igual en la misma proporción que la cohorte abril-junio. Solo 4 provincias han alcanzado una detección por encima de 50% (San Pedro de Macorís, San José de Ocoa, La Altagracia y Azua), según lo establecido por OMS con un mínimo de 70%. Es importante señalar que las acciones de detección de sintomáticos respiratorios históricamente han sido responsabilidad de los encargados del Programa de Tuberculosis en los servicios de salud y no una actividad rutinaria de todo el personal de salud. Se estima una pérdida de 35% de sintomáticos respiratorios. Si señalar que este reporte corresponde al informe de 1011 servicios de salud. En el sistema de información del PNCT están registradas unas 1396 unidades que realizan actividades de detección de sintomáticos respiratorios.

COHORTE enero -junio 2009: para porcentaje de pacientes que finalizan el tratamiento con baciloscopia negativa se encuentra en un 83.2% cerca de la meta de OMS 85%. Las provincias que notifican más del 85% de pacientes tratados exitosamente son: La Altagracia, San José de Ocoa, Sánchez Ramírez, Azua, Peravia, Elías Pina y Santiago Rodríguez.



Provincia	COHORTE Enero Marzo 2010	COHORTE Abril Junio 2010				COHORTE ENERO-JUNIO 2009	
		% sintomáticos respiratorios identificados	sintomáticos respiratorios estimados	sintomáticos respiratorios identificados	% sintomáticos respiratorios identificados	sintomáticos respiratorios confirmados en cohorte tratamiento	numero pacientes completo tratamiento
Dajabon	17.3					0	0
El Seybo	17.8					5	80.0
Peravia	23.3					45	87.0
San Pedro de Macorís	47.3	1027	582	56.7	26	32	75.0
San José de Ocoa	53.9	497	279	56.1	2	7	86.0
La Altagracia	56.3	545	286	52.5	10	37	86.0
Azua	38.7	932	487	52.3	24	21	100.0
Sánchez Ramírez	23.5	810	349	43.1	3	10	100.0
Barahona	56.5	1042	394	37.8	18	12	75.0
Distrito Nacional	36.1	9838	2,974	30.2	204	227	82.4
Independencia	28.1	527	149	28.3	4	6	33.0
San Cristóbal	23.9	3362	873	26.0	75	63	81.0
Santiago	19.9	1483	384	25.9	31	41	80.0
La Romana	19.9	1824	442	24.2	30	46	72.0
Santo Domingo	25.4	11652	2,516	21.6	160	320	83.1
La Vega	20.1	3345	719	21.5	25	32	81.0
Españillat	9.1	1200	211	17.6	14	19	79.0
San Juan	10.6	1759	292	16.6	18	28	43.0
Maria Trinidad Sánchez	13.0	2217	334	15.1	10	9	67.0
Samana	15.0	881	127	15.0	8	ND	ND
Santiago Rodríguez	14.0	1091	123	14.0	8	ND	ND
Monseñor Nouel	16.5	1812	253	14.0	8	14	79.0
Valverde	13.0	1566	291	13.0	2	ND	ND
Hermanas Mirabal	13.0	1936	236	12.2	9	7	71.0
Hato Mayor	8.7	1618	184	11.4	7	9	78.0
Elías Pina	4.1	810	89	11.0	4	3	100.0
Monte Cristi	15.8	1980	186	9.4	4	8	72.0
Puerto Plata	12.3	3050	272	8.9	19	30	63.0
Monte Plata	6.4	1497	133	8.9	5	18	83.0
Bahoruco	16.4	1326	111	8.4	2	12	75.0
Pedernales	5.0	399	40	5.0	0	0	0
Duarte	11.5	1095	6	0.5	0	23	78.0
PAIS	22.1	61121	13322	21.8	722	1084	83.2

 MINISTERIO DE SALUD PÚBLICA		Ministerio de Salud Pública Viceministerio de Salud Colectiva DIRECCIÓN GENERAL DE EPIDEMIOLOGÍA						
RESUMEN EJECUTIVO HASTA EL MES DE OCTUBRE 2010								
Actualizado hasta la semana epidemiológica 43 (24 de Octubre al 30 de Octubre 2010)								
Transmisión Vertical VIH (PNRTV)								
INDICADORES trazadores para monitoreo								
	2004	2005	2006	2007	2008	2009	2010	
embarazadas VIH+ esperadas*	2029	1972	1798	1649	1650	1653	1389	
embarazadas VIH+ captadas	839	1288	1252	1438	1569	1424	943	
nacidos vivos madre VIH+ esperados*	827	848	878	923	986	1044	916	
nacidos vivos madre VIH+ captados	506	778	813	1004	1167	1114	690	
nacidos vivos madre VIH+ por cesárea	267	498	561	705	812	803	538	
% nacidos vivos madre VIH+ captados (en base a esperados)	61.2	91.7	92.6	108.8	118.4	106.7	75.3	
% nacidos vivos madre VIH+ captados, con cesárea	52.8	64.0	69.0	70.2	69.6	72.1	78.0	
embarazadas VIH+ recibió antirretroviral	407	659	657	812	1018	911	584	
nacidos vivos madre VIH+ recibió antirretroviral (RN)	436	751	765	935	1000	1087	669	
% embarazadas VIH+ captadas (en base a esperadas)	41.4	65.3	69.6	87.2	95.1	86.1	67.9	
% embarazadas VIH+ captadas, recibió retroviral	48.5	51.2	52.5	56.5	64.9	64.0	61.9	
% nacidos vivos madre VIH+ captados, recibió retroviral (RN)	86.2	96.5	94.1	93.1	85.7	97.6	97.0	
Total NV madres VIH+ recibió antirretroviral y evaluados postintervención	71	183	208	289	566	563	ND	
Total NV madres VIH+ recibió antirretroviral, evaluados postintervención y serorevertidos	69	165	191	245	455	504	ND	
% NV madres VIH+ recibió antirretroviral, evaluados postintervención y serorevertidos	97.2	90.2	91.8	84.8	80.4	89.5	ND	
% NV madres VIH+ recibió antirretroviral, serorevertidos	15.8	22.0	25.0	26.2	45.5	46.4	ND	
COBERTURA EFECTIVA DEL PNRTV (% NV serorevertidos en base al número de NV madre VIH+ esperados)	8.3	19.5	21.8	26.5	46.1	48.3	ND	
COMENTARIOS								
<p>(*) En el presente boletín se actualizaron los indicadores número de embarazadas VIH+ esperadas y número de nacidos vivos madre VIH+ esperados en base a las estimaciones publicadas en el documento Informe Estimaciones Nacionales de la Epidemia VIH/SIDA en la República Dominicana, Diciembre 2007. El número de nacidos vivos de madres VIH+ captados superó el 100% de los esperados en el 2009. En el 2009 se observa una constancia en el porcentaje de NV de madres VIH+ captados que recibieron antirretrovirales, en comparación el año anterior.</p> <p>Se requiere reforzar actividades locales, con la participación de las DPS y organizaciones comunitarias, para ubicar a los niños beneficiados por el programa y evaluar el impacto en la seroconversión.</p> <p>La cobertura efectiva del subprograma no se ha podido reportar por no contar con los reporte de PCR-ADN en base a los cuales se calcula la seroconversión en lo que va del 2010, esto a pesar de la disponibilidad de la atención al parto para la captación de los RN hijos de madre VIH+. Entre las madres y sus hijos, la entrega de las intervenciones del programa no es integral ni esta garantizada en todos sus componentes.</p> <p>El programa documenta que sus intervenciones se ofrecen a la población en 133 centros de salud, denominados para los fines de análisis, unidades notificadoras. De estas Unidades 120 (90.2%) están en capacidad de realizar Cesáreas; en tanto 13 (9.7%) del total de las unidades notificadoras realizan estrategias del PNRTV, más dentro de la cartera de servicios no realizan cesáreas. De total de unidades notificadoras en donde están implementadas las Estrategias de triple terapia: 23 (17,3 %). Para el mes de octubre reportaron 58 de las 133 unidades para un 44% de oportunidad en el reporte. Destacando por ende que 75 unidades 66% no han notificado oportunamente para este reporte.</p>								



ENFERMEDADES PREVENIBLES POR VACUNAS

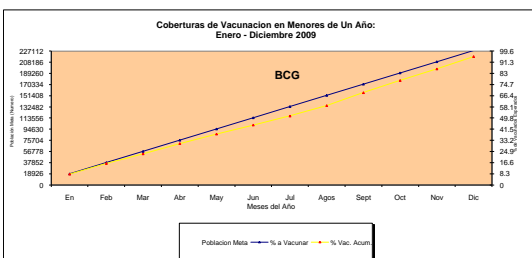
ENFERMEDAD	Casos acumulados 2009	Casos acumulados 2010	COBERTURA NACIONAL AÑO 2009	Defunciones 2009	Defunciones 2010
Difteria (probables)	5	4	82,9%	2	0
Tosferina (probables)	18	33	82,9%	0	0
Tetanos Neonatal (probable)	1	0		1	0
Tetanos Otras Edades (Probables)	58	40		37	16
Sarampión (casos confirmados)	0	0	95,9%	0	0
Parálisis Flácida	25	25	85,4%	2	2
Rubeola (casos confirmados)	0	0	95,9%	0	0
Enfermedad Febri Eruptiva (EFE)	144	130	95,9%	0	0
Meningitis Hib	0	0	78,2%	0	0
Meningitis Tuberculosa	0	0	95,6%	0	0

Durante el año 2010 no se ha notificado caso de Tetanos Neonatal autóctono, sin embargo fueron notificados 3 casos extranjeros (Rn de madre haitiana con menos de 1 año en el país), detectados en las provincias de Barahona y Monte Cristi. Los casos de Tetanos en Otras Edades se mantienen por debajo de los casos notificados a la semana 43 del año anterior. Los casos de EFE Y PFA han mostrado un ligero incremento. La tos ferina ha mostrado un incremento sostenido con relación al año anterior, durante el mes de octubre se notificaron 3 casos correspondiente a las provincias de Puerto Plata y Santo Domingo (Area II y Area VIII). Se realizaron acciones de prevención y control.

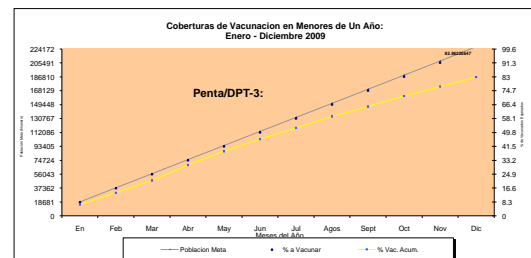
Casos de Enfermedades Prevenibles por Vacunas 2010, según Provincia de Residencia

Provincias	Difteria	Tosferina	EFE	Sarampión	Rubéola	Parálisis Flácida	Meningitis Hib	Tétanos Neonatal	Tétanos otras edades
PAIS	4	33	130	0	0	25	0	0	40
01 DISTRITO NACIONAL	0	0	3	0	0	1	0	0	3
02 AZUA	0	1	2	0	0	1	0	0	0
03 BAHORUOCO	0	0	0	0	0	0	0	0	0
04 BARAHONA	0	2	1	0	0	0	0	0	1
05 DAJABON	0	0	3	0	0	0	0	0	0
06 DUARTE	0	1	5	0	0	0	0	0	0
07 ELIAS PIÑA	0	0	2	0	0	0	0	0	1
08 EL SEYBO	0	0	2	0	0	1	0	0	0
09 ESPAILLAT	0	2	0	0	0	0	0	0	2
10 INDEPENDENCIA	0	1	6	0	0	0	0	0	0
11 LA ALTAGRACIA	0	0	4	0	0	1	0	0	0
12 LA ROMANA	0	0	0	0	0	0	0	0	0
13 LA VEGA	0	2	3	0	0	1	0	0	2
14 MARIA TRINIDAD SANCHEZ	0	0	0	0	0	0	0	0	0
15 MONTE CRISTI	0	0	0	0	0	0	0	0	1
16 PEDERNALES	0	0	0	0	0	1	0	0	0
17 PERAVIA	0	0	1	0	0	0	0	0	0
18 PUERTO PLATA	0	2	18	0	0	0	0	0	2
19 SALCEDO	0	0	6	0	0	0	0	0	0
20 SAMANA	0	0	2	0	0	0	0	0	0
21 SAN CRISTOBAL	1	2	10	0	0	2	0	0	2
22 SAN JUAN	0	0	0	0	0	1	0	0	0
23 SAN PEDRO DE MACORIS	0	0	5	0	0	1	0	0	0
24 SANCHEZ RAMIREZ	0	1	0	0	0	0	0	0	1
25 SANTIAGO	2	7	18	0	0	5	0	0	5
26 SANTIAGO RODRIGUEZ	0	0	0	0	0	0	0	0	0
27 VALDERDE	0	0	4	0	0	1	0	0	2
28 MONSEÑOR NOUEL	0	1	9	0	0	0	0	0	1
29 MONTE PLATA	0	0	0	0	0	1	0	0	3
30 HATO MAYOR	0	0	1	0	0	0	0	0	1
31 SAN JOSE DE OCOA	0	1	3	0	0	0	0	0	1
32 SANTO DOMINGO	1	10	24	0	0	8	0	0	12

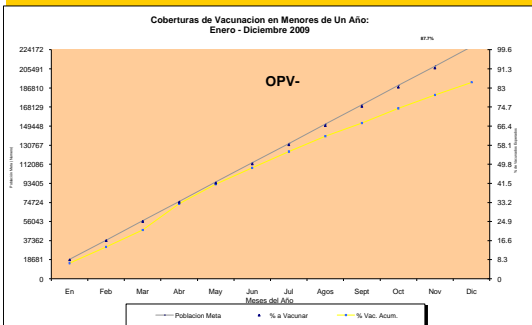
*COBERTURA NACIONAL DE LAS ENFERMEDADES PREVENIBLES POR VACUNAS AÑO 2009



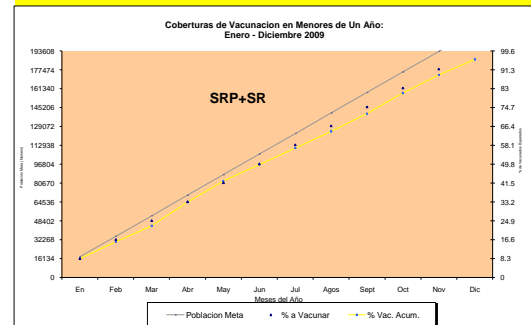
La cobertura de BCG mostró un ligero descenso entre los meses de julio y septiembre, en el mes de octubre se empieza a recuperar hasta terminar en el mes de diciembre con un 95,6%



La cobertura de DPT3 alcanzada al mes de diciembre fue de 82,9%



La cobertura de OPV3 al igual que la de DPT muestra una tendencia a disminuir a partir del mes de agosto, finalizó el año con un 85,4%



La SRP alcanzó una cobertura de 95,9%