



**SITUACION EPIDEMIOLOGICA EVENTOS BAJO OBSERVANCIA
TOLERANCIA CERO
RESUMEN EJECUTIVO CORRESPONDIENTE AL MES DE AGOSTO 2011**
Semanas Epidemiológicas 31-34 (31/07/2011 - 27/08/2011)

Este informe presenta una selección de indicadores que muestra el desempeño del Sistema Nacional de Vigilancia Epidemiológica en la caracterización de la situación epidemiológica (daños a la salud) nacional y desagregada al nivel provincial, así como, indicadores operativos de captación, notificación e investigación epidemiológica por parte de los centros de salud de la red. Incorpora los datos mas recientes disponibles sobre la entrega directa de intervenciones a la población relacionados con el diagnóstico temprano y tratamiento oportuno. A nivel nacional cada boletín actualiza la información acumulada en el año para el mes que reporta y para los meses y semanas previos, por lo que el mas reciente sustituye al anterior.

La Dirección General de Epidemiología (DIGEPI) dependencia de la Viceministerio de Salud Colectiva del Ministerio de Salud Pública, publica la octava versión del año 2011 del informe mensual sobre la situación observada en los eventos objeto de la Movilización Tolerancia Cero correspondiente al mes de agosto. Este número presenta la situación de los eventos priorizados al 2009, 2010 y totales captados hasta agosto 2011. El objetivo de este informe es poner a disposición del público un resumen descriptivo del desempeño del sistema de salud con énfasis en acciones priorizadas y facilitar el análisis del progreso hacia las metas de la movilización. El mismo es el resultado del trabajo diario de los servicios de epidemiología de las DPS y DAS, los servicios de epidemiología hospitalarios y de todo el personal de salud que de una y otra forma incorpora a su trabajo cotidiano tareas relativas a las funciones del sistema de vigilancia epidemiológica.

En el nivel central, la Dirección General de Epidemiología valida y consolida los datos de la notificación que capturan las unidades de epidemiología de los programas de salud colectiva, coordina el sistema de información para la vigilancia, monitoreo y evaluación del impacto de los programas del Subsistema de Salud Colectiva, con énfasis en las metas de la Movilización Tolerancia Cero priorizadas en base a los compromisos nacionales con los Objetivos de Desarrollo del Milenio.

puesta en circulación el 25 de septiembre del 2011.

Ediciones de meses previos puede encontrarlos en <http://www.sespas.gov.do/pages/home.asp> y en <http://www.sespasdigepi.gob.do/pages/home.asp>

MSP- Dirección General de Epidemiología - Instituto Nacional de Epidemiología

Calle Santo Tomás de Aquino, casi Esq. Correa y Cidrón #1, Ciudad Universitaria, Distrito Nacional
Tel: (809) 686-9140 / Sin cargo desde el interior 1-200-4091 Fax: (809)689-8395; e-mail: sespas1@claro.net.do

SITUACION EPIDEMIOLOGICA EVENTOS BAJO OBSERVANCIA TOLERANCIA CERO
RESUMEN EJECUTIVO CORRESPONDIENTE AL MES DE AGOSTO 2011
Semanas Epidemiológicas 31- 35 (31/07/2011 - 03/09/2011)

MORTALIDAD MATERNA

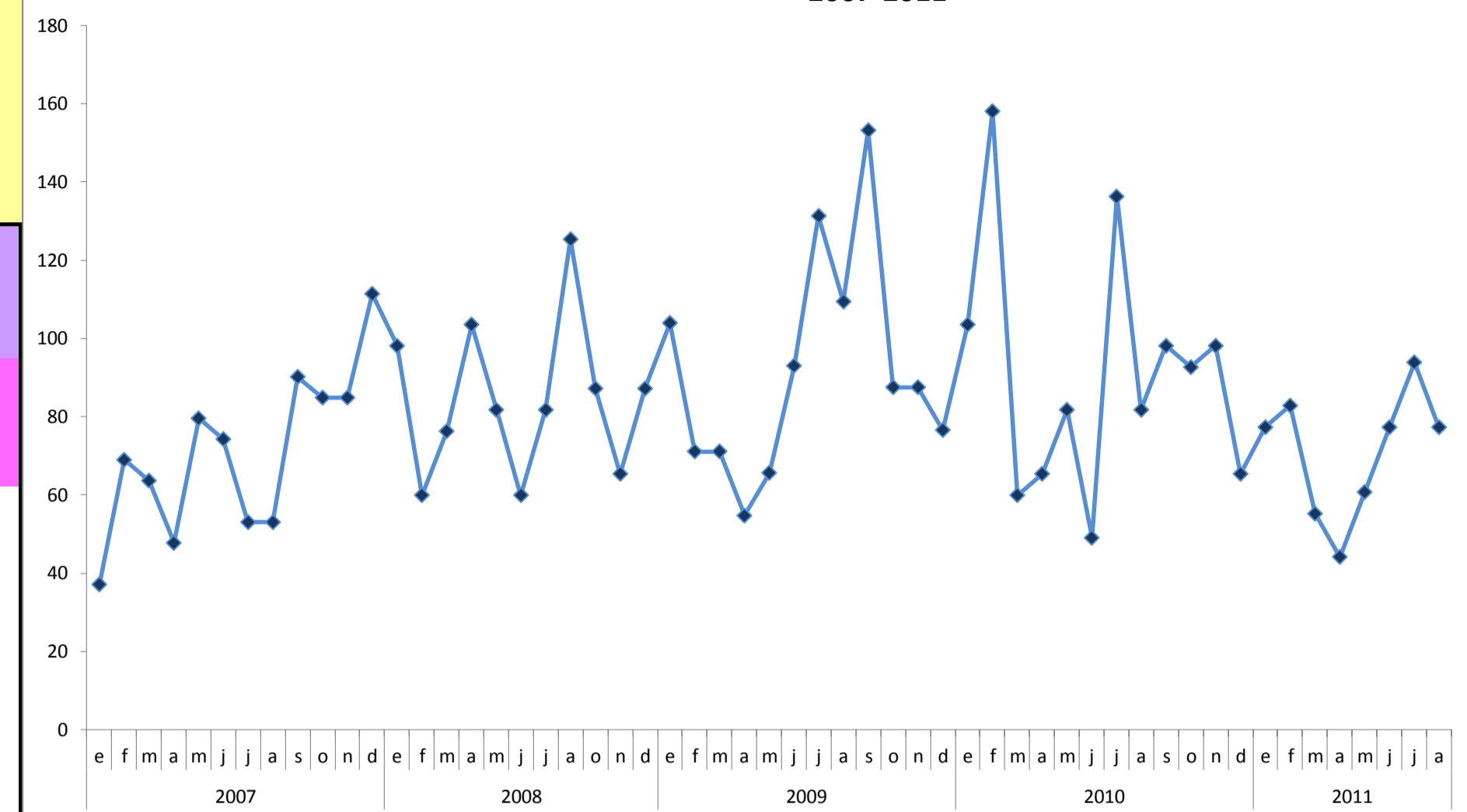
Tipo de evento	2008	2009	2010	2011
numero muertes maternas confirmadas	190	213	201	103
	220127	219287	218282	144852

En el mes de agosto del 2011 se notificaron 14 muertes maternas, ocurridas entre las semanas epidemiológicas 31 a la 35. De las muertes, ocho fueron notificadas oportunamente a las DPS-DAS en las primeras 24 horas, no se realizaron analisis de evitabilidad y seis tienen necropsia.

razón de mortalidad materna	2008	2009	2010	2011
	86.31	97.13	92.08	71.11

Para el 2011 los trastornos hipertensivos continúan siendo la primera causa obstétrica directa de muerte registradas, representando el 16% de los casos, seguidas de otras causas directas como las complicaciones del puerperio (9.6%) y las hemorragias (9.7%). Las causas Obstétricas Indirectas representan un 35.6%, con un aumento en los casos de neumonía vinculados a la circulación del virus de Influenza H1N1-2009.

Variaciones mensuales de la razón de muertes maternas 2007-2011



monitoreo de causas trazadoras MORTALIDAD PROPORCIONAL	2009	2010	2011
CAUSAS OBSTETRICAS DIRECTAS	68.9	79.5	64.4
Edema, proteinuria y trastornos hipertensión en el embarazo, parto y puerperio (O10-O16)	24.7	25.0	16.0
Hemorragia del ante parto, del parto y postparto(O20,O44-O46, O72)	11.4	15.0	9.7
Embarazo terminado en aborto (O00-O08)	8.0	9.5	7.7
Otras complicaciones del puerperio (O87-O92)	7.4	15.0	9.6
Sepsis y otras infecciones puerperales (O85-O86)	8.4	5.0	8.7
Otras complicaciones del embarazo y del parto (O21-O43, O60-O71, O73-O75)	3.0	5.0	6.0
Muerte obstétrica de causa no especificada (O95)	6.0	5.0	6.7
CAUSAS OBSTETRICAS INDIRECTAS	33.1	19.5	35.6
Enfermedad por VIH, SIDA (B20-B24)	4.4	2.0	3.9
Neumonía	14.9	2.5	12.5
Causas obstétricas indirectas (O98-O99)	11.4	15.0	19.2
Muertes obstétricas tardías (O96-O97)	0.0	1.0	0.0

Las causas de las 14 MM notificadas en agosto corresponden: siete (7) enfermedades maternas que complican el embarazo, dos (2) hemorragias, dos (2) por causa obstétrica no identificada, un (1) trastorno hipertensivo, un (1) aborto y una (1) complicación del embarazo. Estas ocurrieron en los Hospitales : Maternidad de la Altigracia (6) Hosp. Luis E. Aybar (3), dos (2) extrahospitalarias, Hosp. Antonio Musa (1), Hosp. Dr. Gonsalvo (1), Hosp. Plaza de la Salud (1).

Para el 2011, el 85.4 % (88 casos) de las muertes confirmadas, ocurrieron en hospitales públicos y 9.7% (10 casos) en centros privados. Los hospitales con más casos notificados son el Hospital Luis E. Aybar (11), Hospital Plaza de Salud (3), Centro Materno Infantil San Lorenzo de Los Minas (7), ubicados en la región 0 de salud, el Hospital Cabral y Báez (14 casos) de la región II y los Hospitales Antonio Musa (7 casos) y el Hospital Nuestra Sra. de la Altigracia (3) de la región V y el Hospital Juan Pablo Pina (4 casos) ubicados en la región I. De las 103 muertes notificadas 28 casos fueron referidas de algún establecimiento de salud y el 58.7 % (57 casos) de las muertes fue notificada oportunamente antes de las 24 horas, el 36.1% cuenta con análisis de evitabilidad y el 44.3% tiene autopsia medico/legal en curso.

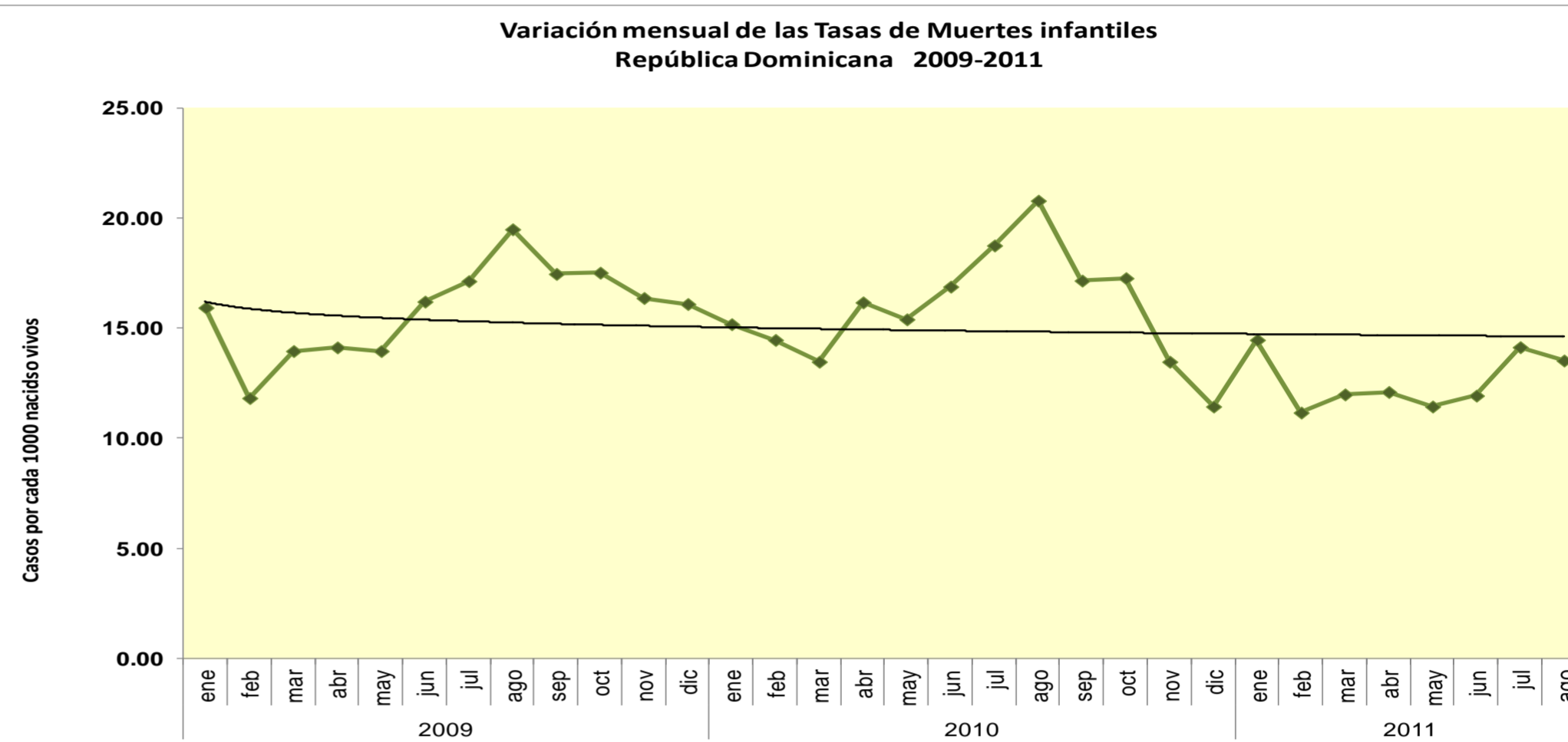
DEFUNCIONES OCURRIDAS EN EL MES Y RESPUESTAS ESPECIFICAS DEL SISTEMA DE SALUD

lugar ocurrencia	residencia	investigación completa	muerte evitable	causa de muerte registrada (Certificado Defunción)	causa de muerte auditada por SINAVE	EVITABILIDAD ATRIBUIDA A	MEDIDA CORRECTIVA
Hospital Plaza de la Salud	Santo Domingo	No	NO AUDITADA	Pneumonía por P/b H1N1	(O995) Enfermedades maternas del sistema respiratorio complican el embarazo	NO AUDITADA	NO AUDITADA
Hospital Maternidad Nuestra Sra. De la Altigracia	Peravia	No	NO AUDITADA	Encefalopatía, puerperio complicado, p/b Influenza A H1N1	(O995) Enfermedades maternas del sistema respiratorio complican el embarazo	NO AUDITADA	NO AUDITADA
Hospital Luis E. Aybar	San Pedro de Macoris	No	NO AUDITADA	Síndrome de HELLP, anemia de células falciformes en crisis, óbito fetal, SGIA, embarazo de 32 semanas	(O149) Pre eclampsia severa	NO AUDITADA	NO AUDITADA
Extra hospitalaria	Samaná	No	NO AUDITADA	Shock hipovolémico, atonía uterina, embarazo de 40 semanas	(O62.2) Hemorragia post parto	NO AUDITADA	NO AUDITADA
Hospital Maternidad Nuestra Sra. De la Altigracia	Distrito Nacional	No	NO AUDITADA	A ser determinada por patología forense	(O95X) Muerte materna de causa obstétrica no especificada	NO AUDITADA	NO AUDITADA
Hospital Dr. Gonzalvo	La Romana	No	NO AUDITADA	Hemorragia post parto, desgarro del cuello uterino, infección de vías urinarias, embarazo de 34 semanas	(O62.2) Hemorragia post parto	NO AUDITADA	NO AUDITADA
Hospital Maternidad Nuestra Sra. De la Altigracia	Monte Plata	No	NO AUDITADA	Leptospirosis	(O988) Enfermedades maternas infecciosas que complican el embarazo	NO AUDITADA	NO AUDITADA
Hospital Antonio Musa	San Pedro de Macoris	No	NO AUDITADA	Neumonía Bilateral	(O995) Enfermedades maternas del sistema respiratorio que complican el embarazo	NO AUDITADA	NO AUDITADA
Extra hospitalaria	La Altigracia	No	NO AUDITADA	A ser determinada por patología forense	(O95X) Muerte materna de causa obstétrica no especificada	NO AUDITADA	NO AUDITADA
Hospital Luis E. Aybar	Santo Domingo	No	NO AUDITADA	Sepsis, legrado instrumental, aborto incompleto	(O060) Aborto séptico	NO AUDITADA	NO AUDITADA
Hospital Luis E. Aybar	Distrito Nacional	No	NO AUDITADA	Encefalitis viral, sepsis, óbito fetal	(O985) Enfermedades maternas infecciosas del sistema nervioso que complican el embarazo	NO AUDITADA	NO AUDITADA
Hospital Maternidad Nuestra Sra. De la Altigracia	Hato Mayor	No	NO AUDITADA	Insuficiencia respiratoria, edema agudo de pulmón, P/b Influenza A H1N1	(O995) Enfermedades maternas del sistema respiratorio que complican el embarazo	NO AUDITADA	NO AUDITADA
Hospital Maternidad Nuestra Sra. De la Altigracia	Santo Domingo	No	NO AUDITADA	Hematoma Subdural, Fractura frontal, empiema	(O993) Enfermedades maternas del sistema nervioso que complican el embarazo	NO AUDITADA	NO AUDITADA
Hospital Maternidad Nuestra Sra. De la Altigracia	Santo Domingo	No	NO AUDITADA	Síndrome Distrés respiratorio del adulto, cardiocarcinoma	(O998) Enfermedades maternas del sistema respiratorio que complican el embarazo	NO AUDITADA	NO AUDITADA

SITUACION EPIDEMIOLOGICA EVENTOS BAJO OBSERVANCIA TOLERANCIA CERO
RESUMEN EJECUTIVO CORRESPONDIENTE AL MES AGOSTO 2011
Semanas Epidemiológicas 31-35 (31/07/2011 - 3/09/2011)
MORTALIDAD INFANTIL

Tipo de evento	2008	2009	2010	2011	
neonatal precoz (0-7 días)	2307	2381	2268	1219	En mes de agosto se notificaron 246 muertes infantiles, el 80% (197 casos) son de seis centros: Robert Reid Cabral 20% (49), Centro M-I. De los Mina 17% (42), Dr. Luis Eduardo Aybar 15% (37), Infantil Arturo Grullón 11% (28), Mat. Ntra. Sra. De la Altagracia 11% (26) y José María Cabral y Báez 6% (15). La Tasa de MI notificada al 2010 fue de 15.8 MI por 1000 n.v; lo cual refleja una la subnotificación de aproximadamente 45.3%.
neonatal tardía (8-28 días)	508	586	583	304	
postneonales (29 días - 11m)	601	664	613	329	
TOTAL DE MUERTES INFANTILES	3416	3631	3464	1852	
nacidos vivos estimados	220127	219288	218282	142573	El 54% (132 casos) de las 246 MI ocurridas en agosto fueron notificadas en las primeras 24 horas a las DPS-DAS y el 82% (202) de las misma correspondieron al período neonatal.
tasa de mortalidad infantil	15.52	16.56	15.87	12.99	

monitoreo de causas trazadoras	2009	2010	2011
NEONATAL	2967	2851	1523
(P36) Sepsis bacteriana del R.N	32.5	29.9	30.5
(P22) Síndrome dificultad respiratoria del recién nacido	29.3	30.6	30.1
(P20, P21) Hipoxia intrauterina y asfixia del nacimiento	7.4	7.7	8.3
(P07) Prematuridad	5.5	5.4	5.8
(P23) Neumonía congénita	3.5	4.0	3.3
(P24) Síndrome de aspiración neonatal	3.4	2.4	2.4
OTRAS CAUSAS	15.8	17.0	16.9
POSTNEONATAL	664	613	329
(A41) Septicemia	30.5	29.2	28.2
(J18) Neumonía	18.1	16.6	16.6
(Q24) Malformación del corazón	7.7	5.0	7.7
(A09) Diarrea y Gastroenteritis	6.3	8.1	4.7
(G00) Meningitis bacterianas	4.8	4.0	1.7
(E43) Desnutrición	5.1	5.7	2.5
(B20-B24) Enfermedad por el virus de inmunodeficiencia humana	0.8	1.5	1.1
OTRAS CAUSAS	21.0	23.1	27.3
TODAS LAS MUERTES INFANTILES	3631	3464	1852



El 79% (1463) de las muertes ocurridas en el año están concentradas en ocho (08) centros: Robert Reid Cabral 19% (348), Centro M-I San Lorenzo de Los Mina 16% (293), José María Cabral y Báez 11% (210), Infantil Arturo Grullón 11% (208), Mat. Ntra. Sra. De La Alt. 10% (178) y Luis E. Aybar 7.0% (126), Dr. Antonio Musa 3%(53) y Dr. Jaime Mota 2.5%(47). En 2011 los casos debidos a sepsis bacteriana del RN, representan la primera causa de muerte, comportamiento similar al 2010. De igual forma este evento se observó en las defunciones por septicemia en los postneonatales. Este año se han reportado 37% (202 MI) menos, en relación al mismo período del año pasado; como resultado de la subnotificación.

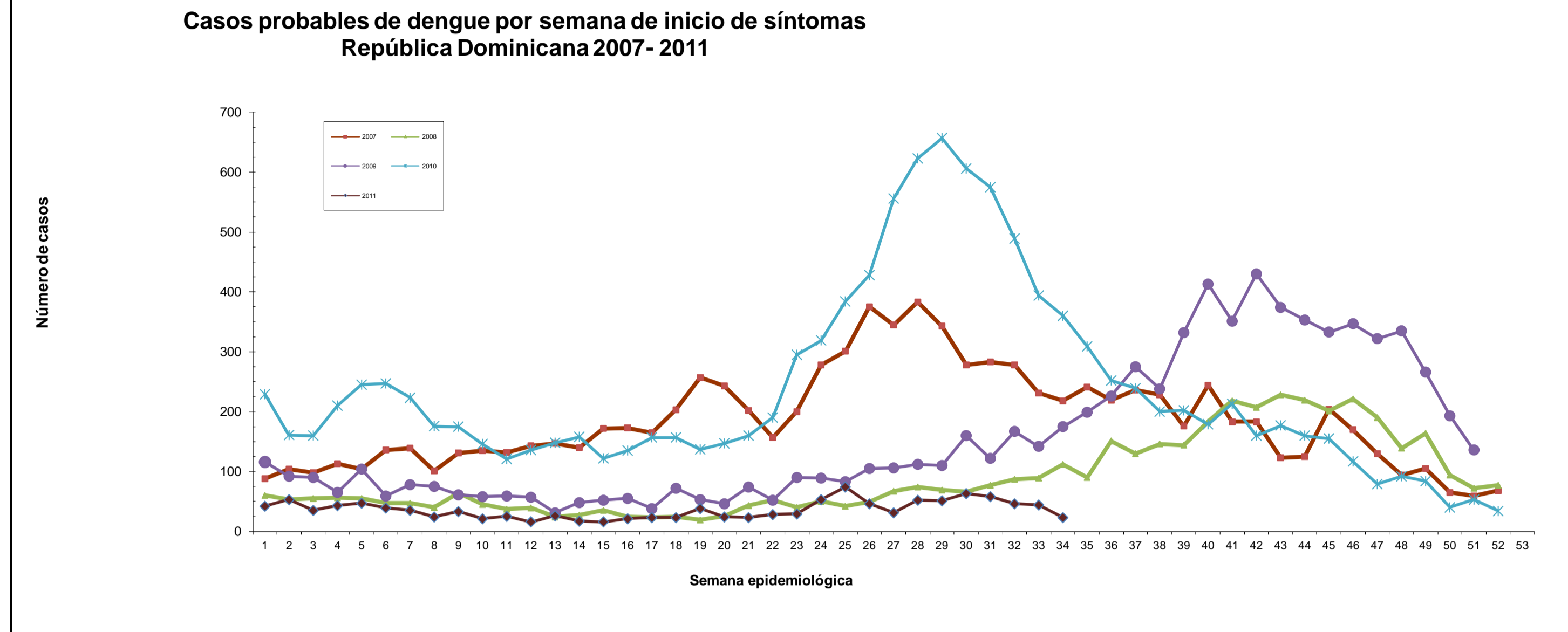
El subsistema de vigilancia de la mortalidad infantil cuenta con 196 unidades notificadoras (170 hospitales y 26 centros privados). La tabla de muertes infantiles por establecimiento de salud se presenta en la hoja "hosp MI". Cada informe mensual actualiza los datos de meses previos, considerando la notificación tardía.

El 82% (1523) de las 1852 MI notificadas que ocurrieron en el año son neonatales y ocurren en ocho hospitales de cuatro (04) regiones (O, II, IV y V) ver tabla hospMI.

RESUMEN EJECUTIVO CORRESPONDIENTE AL 27 DE Agosto 2011
Hasta la Semana Epidemiológica 34 (21/08/ a 27/8/2011)
DENGUE

MORBILIDAD	Total de casos 2009	Total de casos 2010	Total de casos acumulados 2011	Casos en <5 años 2010	Casos en <5 años 2011
Todas las formas clínicas	8296	12119	1222	2099	194
Dengue clásico	7300	11009	1178	1793	179
Dengue hemorrágico	996	1110	44	306	15
DEFUNCIONES	52	49	2	19	0
Tasa por cada 100 mil hab (casos probables)	85.04	122.61	18.31	196.9	27.3
Tasa de letalidad por cada 100 casos de dengue hemorrágico	5.2	4.4	4.5	6.2	0.0

La tasa de incidencia de dengue para el año 2010 fue de 125.9 casos por cada 100,000 habitantes; la tasa ajustada a julio del 2011 es de 18.0 casos por cada 100,000 habitantes. Observándose una disminución de 87.5.0% en la tasa de incidencia de dengue con relación al año 2010 a nivel nacional.



Durante las primeras 34 semana del año 2011 se han notificado 1,222 casos de los cuales el 3.6 % (44 casos) son dengue hemorrágico y dos defunciones, para una tasa de letalidad de 4.5 %.

En Mayo del 2010, la Comisión Nacional de dengue decidió actualizar la guía Nacional de Diagnóstico y Tratamiento dengue, la cual esta en circulación y se continúa con las capacitaciones clínica a todo el personal de salud de los diferentes centros asistenciales.

Distribución de casos acumulados de Dengue 2010, según provincia de residencia

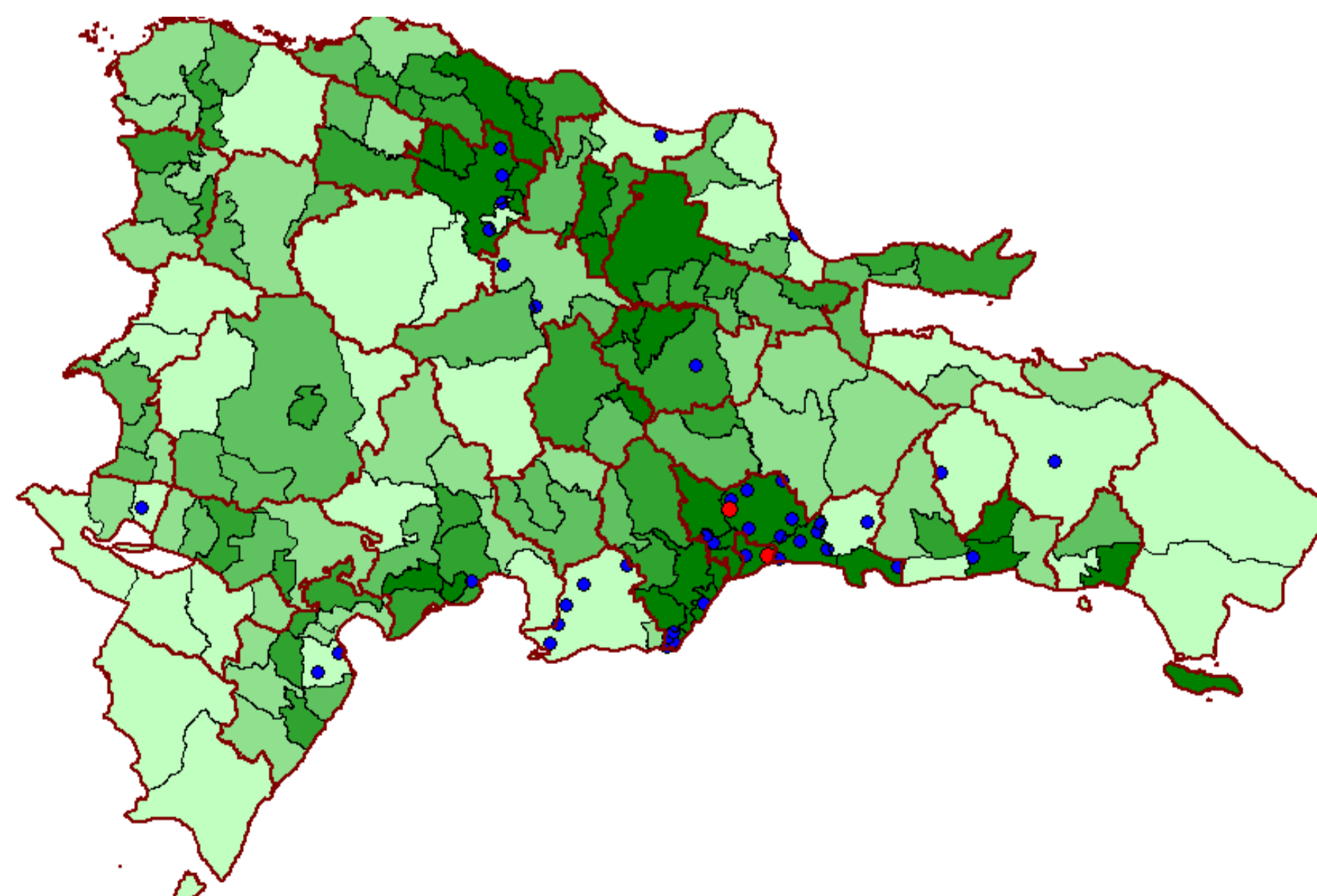
Provincias	Población	Casos de Dengue				% casos con muestra	% positividad	Tasas/ 100,000hab
		Casos	Hemorrágico	Defunciones	Letalidad			
PAIS	10010590	1222	44	2	4.5	92.0	31.0	18.31
01 DISTRITO NACIONAL	1126306	120	1	1	100.0	96.4	35.0	15.98
02 AZUA	244787	42	2	0	0.0	79.4	26.0	25.74
03 BAHORUCO	116435	3	0	0	**	100.0	33.3	3.86
04 BARAHONA	202243	16	2	0	0.0	83.3	47.0	11.87
05 DAJABON	67360	1	0	0	**	100.0	0.0	2.23
06 DUARTE	300833	45	0	0	**	100.0	20.0	22.44
07 ELIAS PIÑA	72748	0	0	0	**	0.0	0.00	0.00
08 EL SEYBO	107251	6	1	0	0.0	60.0	40.0	8.39
09 ESPAILLAT	238772	53	1	0	0.0	89.8	35.0	33.30
10 INDEPENDENCIA	56029	4	1	0	0.0	100.0	50.0	10.71
11 LA ALTAGRACIA	234780	2	0	0	**	100.0	50.0	1.28
12 LA ROMANA	249431	12	0	0	**	85.7	18.0	7.22
13 LA VEGA	433680	110	2	0	0	94.1	45.0	38.05
14 MARIA TRINIDAD SANCHEZ	142360	31	1	0	0.0	100.0	59.0	32.66
15 MONTE CRISTI	121981	31	0	0	**	96.2	16.7	38.12
16 PEDERNALES	25857	5	0	0	**	80.0	60.0	29.01
17 PERAVIA	205192	42	4	0	0.0	96.7	61.0	30.70
18 PUERTO PLATA	329934	49	0	0	**	90.2	29.0	22.28
19 SALCEDO	103496	98	0	0	**	98.5	9.0	142.03
20 SAMANA	99762	8	0	0	**	83.3	14.0	12.03
21 SAN CRISTOBAL	672913	54	5	0	0.0	85.3	27.0	12.04
22 SAN JUAN	244987	12	0	0	**	75.0	18.0	7.35
23 SAN PEDRO DE MACORIS	341843	27	1	0	0.0	90.0	20.0	11.85
24 SANCHEZ RAMIREZ	156663	12	1	0	0	90.9	45.5	11.49
25 SANTIAGO	1060673	169	4	0	0.0	96.3	33.0	23.90
26 SANTIAGO RODRIGUEZ	54727	0	0	0	**	0.0	0.0	0.00
27 VALDERDE	192763	26	0	0	**	95.0	46.0	20.23
28 MONSEÑOR NOUEL	196971	34	0	0	**	95.7	29.0	25.89
29 MONTE PLATA	212860	13	0	0	**	100.0	15.0	9.16
30 HATO MAYOR	91255	8	1	0	0.0	100.0	0.0	13.15
31 SAN JOSE DE OCOA	69268	9	0	0	**	100.0	13.0	19.49
32 SANTO DOMINGO	2236430	180	17	1	5.9	82.4	25.0	12.07

Las provincias con tasas de incidencia superior a la nacional en orden de frecuencia son: Salcedo, La Vega, Monte Cristi, Espaillat, María Trinidad Sánchez, Pedernales, Peravia, Monseñor Nouel, Puerto Plata, Valverde, San José de Ocoa y Duarte. Se reporta una positividad baja a nivel nacional de un 31 %, pero las provincias Pedernales, Peravia y María Trinidad Sánchez son las que tienen mayor positividad acumulada. En las últimas 4 semanas las provincias con positividad mas altas son la Vega y Santo Domingo, lo que demuestra que en estas provincias la transmisión es activa. En la semana 30 se tomó muestra para aislamiento Viral aislandose DEN 2 en las provincias de La Vega, Monseñor Nouel y el Area IV de salud del Distrito Nacional.

Extranjeros

CASOS y CLUSTERS DE DENGUE HEMORRAGICO E INTERVENCIONES DE CONTROL EN COMUNIDADES AFECTADAS

Distribución Geográfica de los casos de dengue hemorrágico y defunciones, según densidad poblacional por municipios, República Dominicana, agosto 2011



- Limites provincias
- Muertes por dengue
- Dengue Hemorrágico
- Densidad de población

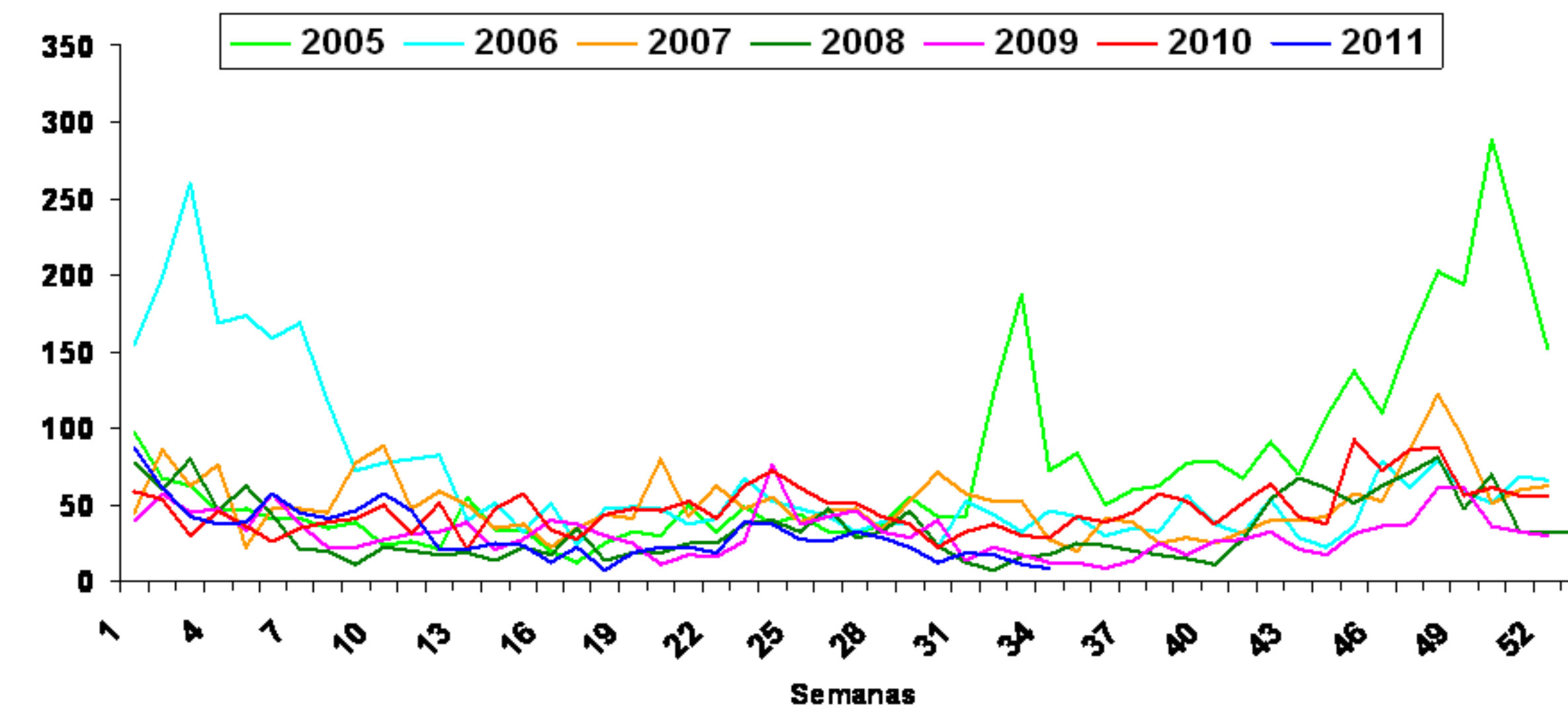


MORBILIDAD	MALARIA							
	casos 2009*	casos 2010*	casos 2011 acumulados	casos Agosto 2011	casos en < 5 años 2010	casos en < 5 años 2011	defunciones 2010**	defunciones 2011 acumuladas**
casos captados búsqueda activa en áreas de alto riesgo de transmisión	102	178	54	7	7	5	0	0
casos captados búsqueda activa en áreas de mediano riesgo de transmisión	73	43	70	1	2	5	0	0
casos captados búsqueda activa en áreas de alta relevancia socioeconómica	51	25	20	0	0	2	0	0
casos captados búsqueda activa en áreas de bajo riesgo de transmisión	284	406	136	7	25	8	0	0
casos notificados por centros salud todas las áreas y puestos colaboradores voluntarios	978	1366	461	35	35	15	12	5
infectados en otros países	153	464	320	19	22	15	2	3
Numero total de casos	1641	2482	1061	69	91	50	14	8
defunciones	14	14	8	0	0	0	-	-
tasa letalidad/ 1000	8.5	5.6	7.5	0.0	0.0	0.0	-	-
IPA/ 1000	0.17	0.25	0.16	0.01	0.09	0.07	-	-

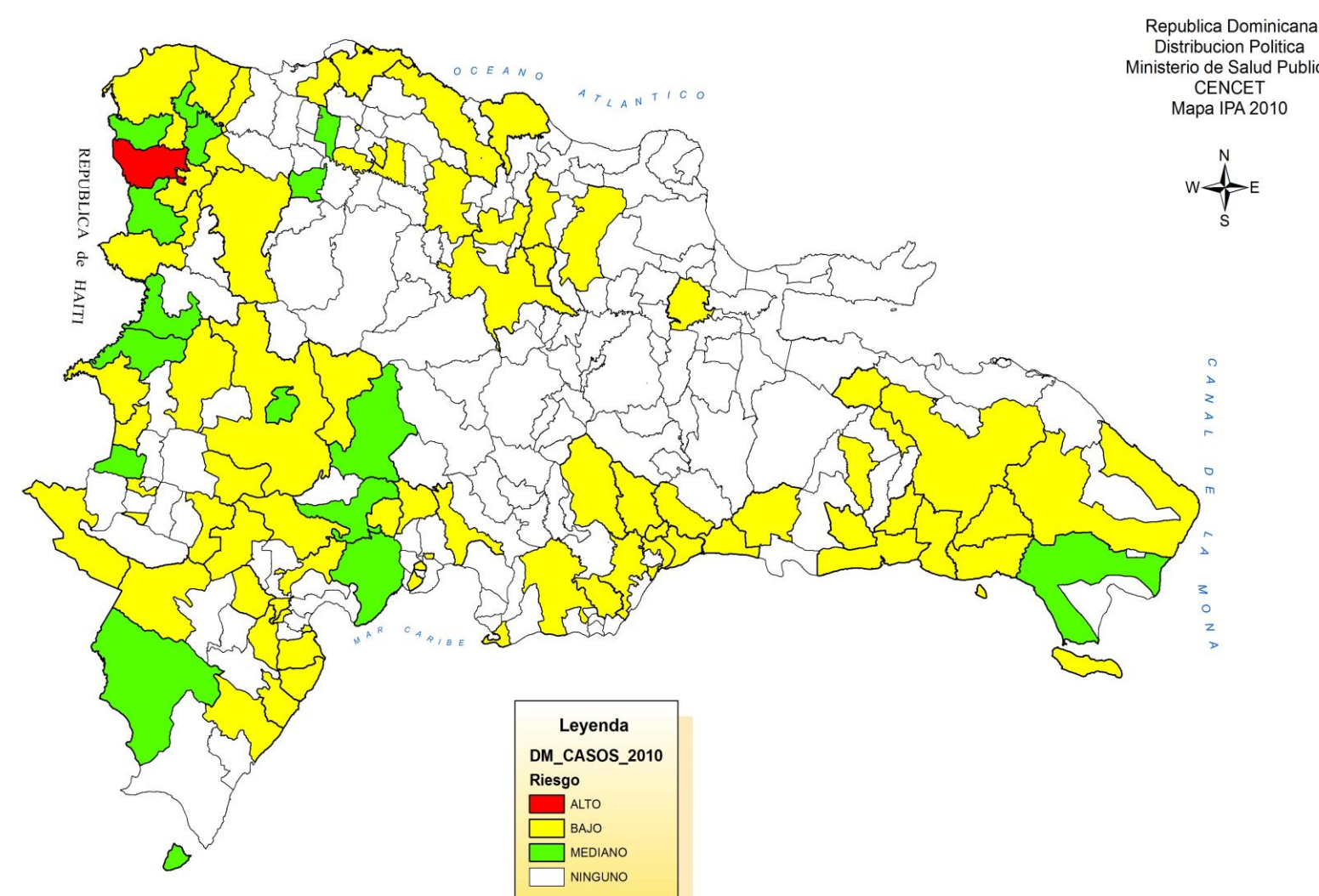
(*) Niveles de riesgo de transmisión establecidos en función de la estratificación del IPA por municipios al cierre del 2010

(**) Búsqueda activa y pasiva

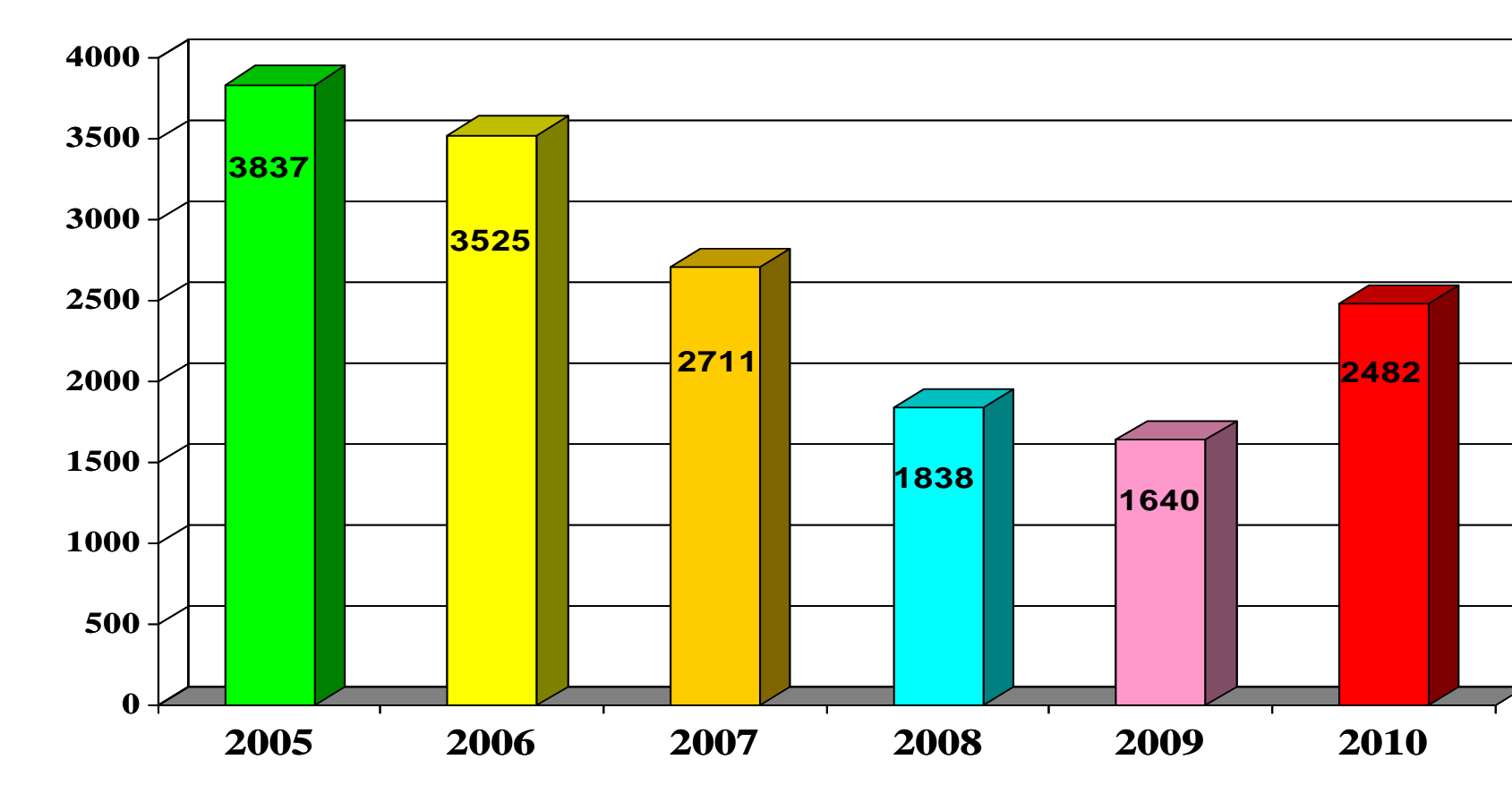
Casos de malaria por semanas epidemiológicas.
República Dominicana, 2005-2011



En el monitoreo gráfico semanal de los casos de malaria del país detectados en las semanas 30-34, se aprecia una tendencia a la reducción de los casos. Se mantiene el incremento creciente en los casos detectados en nacionales haitianos infectados en Haití. Los casos acumulados hasta la semana 34 del año muestran una reducción de 385 casos respecto al año 2010. Los casos autóctonos acumulados a la semana 34 muestran una reducción de 445 casos respecto al año 2010, lo que representa una disminución de un 37.52%.



Casos de malaria
República Dominicana 2004-2010



Para el presente año (2011) los municipios del país se clasifican por niveles de riesgo de transmisión de malaria de acuerdo al siguiente criterio. Sólo el municipio de Dajabón se define como de alto riesgo por tener un IPA (casos de malaria por cada 1000 habitantes) mayor de 10 de acuerdo a los datos del año 2010. Los municipios en mediano riesgo por tener un IPA entre 1 y 10, son los municipios que se presentan con color verde en el mapa. Los municipios en bajo riesgo por tener un IPA por debajo de 1 se presentan de color amarillo. Los municipios sin riesgo son los demás municipios que no presentaron casos en el año 2010 (color blanco). Y los municipios de alto interés económico y epidemiológico son Higüey y San Felipe de Puerto Plata, por ser municipios turísticos donde se considera de alto interés el riesgo de transmisión de malaria.

El comportamiento de la malaria en el año 2010 mostró un incremento en el número de casos con relación a los años 2008 y 2009. Una proporción importante en el incremento en los casos ocurrió a expensas de los casos importados infectados en Haití, los cuales se triplicaron pasando de 149 en el año 2009 a 461 en el año 2010.

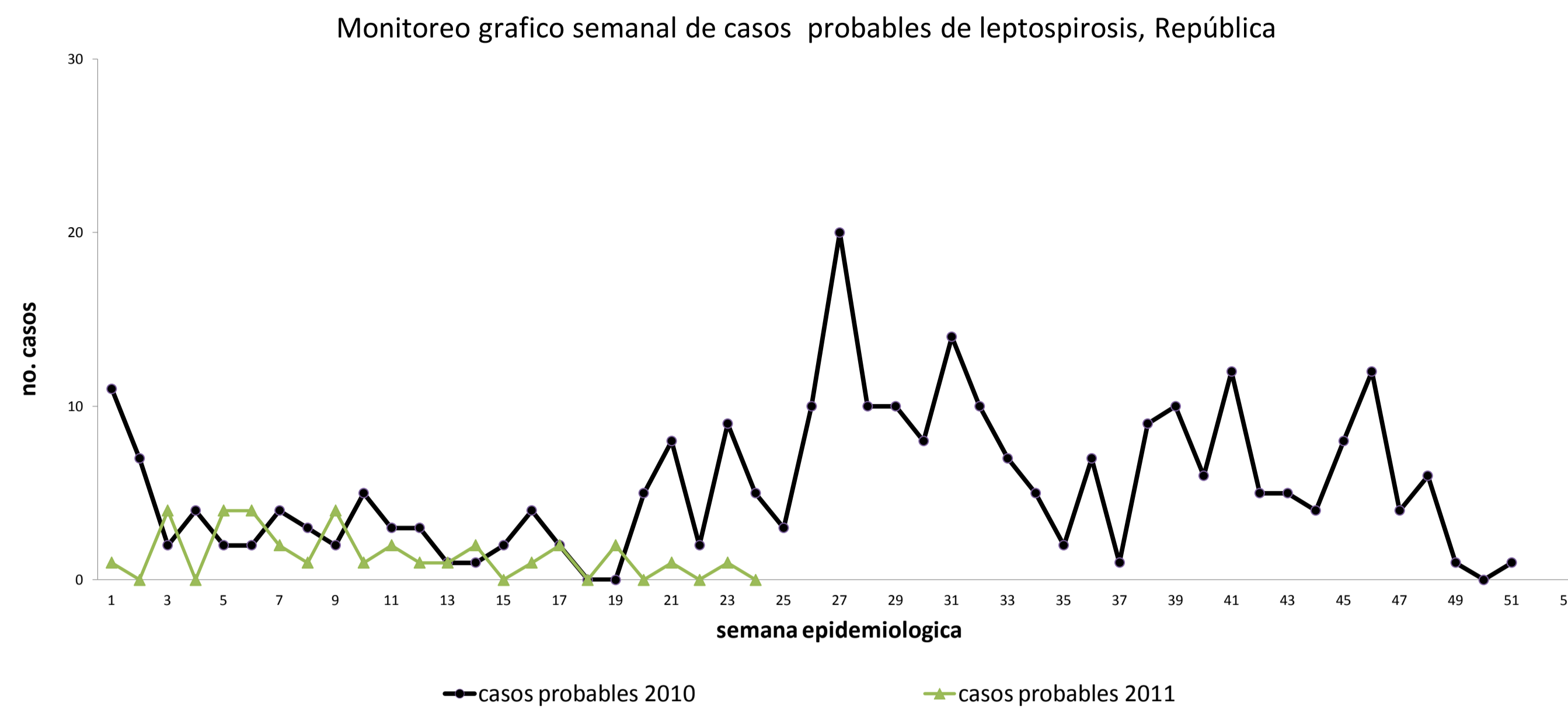
DEFUNCIONES OCURRIDAS EN AGOSTO: NINGUNA.

INCIDENCIA MALARIA EN EL MES (2009) SEGUN NIVELES DE RIESGO DE TRANSMISION EN MUNICIPIOS		
PROVINCIA/municipio	casos busqueda activa y pasiva	Intervenciones
Municipios Turísticos		
SAN FELIPE DE PUERTO PLATA	0	Se realizó búsqueda de casos en las localidades de Maggijo, Padre Granero, Muñoz, Boko Costero, Padre Las Casas, Villa Progreso, San Marcos y Cristo Rey. En total fueron visitados 594 hogares (1378 habitantes) tomando 178 muestras.
SALVALEON DE HIGUEY	0	Se realizó búsqueda activa de fiebres en las construcciones de Cap-Cana, CODELPA, Bavaro Cocotal y Punta Cana. En estas construcciones se evaluaron 250 obreros tomando igual número de muestras. Fueron evaluadas también las localidades de El Corralito, Barro Antonio Guzmán, El Peñón, Hoyo de Placa, Barro San Francisco, Villa Alegre y La Llanada. En estas localidades se visitaron 330 viviendas (711 habitantes) tomando 294 muestras. También se realizó búsqueda especial de casos en los bateyes La Matilla, Campo Nuevo, Los Cafos, Guajibo, Malenta, Chevoncito, Cuyá, Bajical, Jobo Dulce, Los Yayaques, Mirador, San Germán y Románita, en los referidos bateyes se visitaron 1139 viviendas (2647 habitantes) tomando 679 muestras. Se realizó búsqueda activa especial en 55 empleados de los hoteles Fiesta y RIU, tomando igual número de muestras. Se realizó rociado residual de viviendas y bateyas de obreros ubicadas en áreas de riesgo como medida de prevención.
TOTAL	0	
Alta transmisión: Municipio que tienen 10 o mas casos positivos por cada mil habitantes.		
DAJABON	20	Se mantiene el control de los casos en el municipio. Se continúan las labores de búsqueda activa en 34 localidades y barrios de la zona urbana del municipio. En total fueron visitadas 6272 viviendas (16751 habitantes) tomando 2333 muestras. Se ha finalizado una nueva etapa de rociado residual mitofonociclaro de viviendas ubicadas en áreas de riesgo.
TOTAL	20	
Mediana transmisión: Municipios que tienen de 1 a 10 casos por cada mil habitantes.		
LAS YAYAS DE VIAJAMA	1	Busqueda de casos en las localidades de Hato Nuevo, El Corzo, Viapando, Barro San Francisco, Vietnam, La Tunilla, Las Yayas, La Canoa y Los Candelones. Se visitaron 1739 viviendas (7969 habitantes) tomando 883 muestras.
PADRE LAS CASAS	0	Busqueda de casos en Villa Coxa, Santa Ana, Los Maginos, Los Indios y la zona urbana del municipio. Se visitaron 601 viviendas (2784 habitantes) y se tomaron 228 muestras.
SABANA YEGUA	0	Busqueda activa de casos en Proyecto 2C, Galindo, Villa Esperanza, San Francisco, Los Negros, Proyecto 4 y Sabana Yegua. Fueron visitadas 1676 viviendas (7367 habitantes) tomando 1097 muestras. Se realizó búsqueda especial en 280 obreros agrícolas de las fincas del municipio, tomando 139 muestras.
LOMA DE CABRERA	2	Se mantienen las acciones de búsqueda de fiebres en 16 localidades con apoyo del personal del municipio de Dajabón. Se visitaron 983 viviendas (2632 habitantes) tomando 718 muestras.
BANICA	0	Se mantienen las acciones de búsqueda de fiebres sospechosos de malaria en 629 viviendas (2002 habitantes) de 8 localidades del municipio, tomando 498 muestras.
HONDO VALLE	3	Continúan las actividades de búsqueda activa de casos en las localidades de La Fuente, Los Rincónes, El Junquito, Boca del Botado, Los Botos, El Barro, Cañada Miguel y El Hato. Se visitaron 1032 viviendas (2774 habitantes) tomando 368 muestras.
PEDRO SANTANA	0	Se visitaron 625 viviendas (2640 habitantes) de las localidades de Guayajivuto, Los Jengibres, Pachulito, La Horqueta y la zona urbana del municipio. Se tomaron 241 muestras.
SAN RAFAEL DEL YUMA	0	Se mantienen las acciones de búsqueda intensiva de casos en los Bateyes Palo Bontó, Guazuma, El Arroyo o Verde, Tocones, Magdalena, 412, Maragüa, Las Cejas y La Pilita. Se visitaron 882 viviendas (2356 habitantes) tomando 750 muestras.
CASTAÑUELAS	0	Se mantienen las acciones de búsqueda activa de casos en las localidades de Magdalena, Loma de Castañueles, Palo Verde y La Capitalla. Se alcanzaron 303 viviendas (1156 habitantes) tomando 340 muestras.
LAS MATAS DE SANTA CRUZ	0	Fueron evaluadas 645 viviendas (2224 habitantes) en búsqueda activa de casos en Jobo Corobado, Santa Cruz y la zona urbana del municipio, tomando 695 muestras.
PEPILLO SALCEDO	0	Se visitaron 1811 viviendas (5283 habitantes) en las localidades de Santa María, Santa, La Balboa, Mamoleja, Gocuala, Copey, Manguno, Carbonera y la Zona urbana del municipio. Fueron tomadas 1408 muestras.
PEDERNALES	0	Busqueda de casos febriles en Campo de Aviación, Las Flores, Las Minas, Los Riebes, Las Mercedes, Los Cayosos, Barro Verde, La Puerta, Cabeza de Agua, Barro Abagradá, Las Rosas, Don Juan, Aguas Negras, Las Arroyos, Barro Millar, Nicolás Fidei, Paso Sano, Sico Nuevo y El Mogote. Fueron visitadas 3189 viviendas (11022 habitantes) tomando 1469 muestras.
JUAN DE HERRERA	0	Fueron visitadas 294 viviendas (657 habitantes) de las localidades de La Rubia, Jinova y Las Cameras. Se tomaron 53 muestras.
MAO	1	Se visitaron 265 viviendas (636 habitantes) de las localidades Don Juan, Yerba de Guinea, Amina, Ahumagajo, Cartujo, Hato Nuevo y la zona urbana del municipio, tomando 153 muestras.
LAGUNA SALADA	1	Se mantiene la búsqueda de fiebres en 430 viviendas (942 habitantes) de Guayacanes y la zona urbana del municipio, tomando 190 muestras.
TOTAL	8	
Baja transmisión: Municipio que tienen menos de un 1 caso por mil habitantes.		
AZUA	1	Se visitaron 2460 viviendas (11170 habitantes) de 13 localidades tomando 1710 muestras. Se realizó búsqueda activa especial en 550 obreros agrícolas de las fincas de Los Trampas, tomando 53 muestras.
LAS CHARCAS	0	
PERALTA	0	
PUEBLO VIEJO	0	Busqueda de fiebres en La Cenaga. Fueron visitadas 62 viviendas (232 habitantes) y se tomaron 38 muestras.
TABARA ARRIBA	0	
GUAYABAL	0	
ESTEBANIA	0	
NEYBA	0	Se visitaron 1226 viviendas (4521 habitantes) de 6 localidades y la zona urbana del municipio, tomando 64 muestras.
GALVAN	0	Se realizó búsqueda activa de casos en 7811 viviendas (25046 habitantes) de 16 localidades del municipio. Se tomaron 343 muestras.
TAMAYO	3	Busqueda de casos en 20 localidades del municipio. Se visitaron 9187 viviendas (29410 habitantes) tomando 748 muestras.
VILLA JARAGUA	0	
LOS RIOS	0	
BARAHONA	0	
CABRAL	0	
ENRIQUILLO	2	
PARAISO	0	
VICENTE NOBLE	0	
EL PEÑON	0	
LA CIENAGA	0	
FUNDACION	0	
LAS SALINAS	0	
POLO	0	
JAQUIMEYES	0	
PARTIDO	0	
RESTAURACION	0	
EL PINO	0	
SAN FRANCISCO DE MACORIS	0	
ARENOSO	0	
CASTILLO	0	
PIMENTEL	2	
VILLA RIVA	0	
LAS GUARANAS	0	
EUGENIO MARIA DE HOSTOS	0	
COMENDADOR	0	Se realizó búsqueda activa de fiebres en 26 localidades del municipio, visitando 2665 viviendas (8097 habitantes) y tomando 1396 muestras.
EL LLANO	0	Busqueda de fiebres en 9 localidades del municipio. Fueron visitadas 779 viviendas (2177 habitantes) y se tomaron 409 muestras.
JUAN SANTIAGO	0	
EL SEYBO	1	Se realizó búsqueda de fiebres en 3760 hogares (10560 habitantes) de 37 bateyes, localidades y barrios del municipio, tomando 1540 muestras.
MICHES	0	
MOCA	0	
CAYETANO GERMOSEN	0	
GASPAR HERNANDEZ	0	
JAMAO AL NORTE	0	
JIMANI	2	Se mantienen acciones de búsqueda de casos por personal. Se visitaron 2332 viviendas (9519 habitantes) de las localidades Solidaridad, Jimaní Viejo, La 50, La 40, La Q, Armonía, Barro Millar, El Limón, Mal Paso y la zona urbana del municipio. Se tomaron 269 muestras.
DUVERGE	0	
LA DESCUBIERTA	0	
POSTRER RIO	0	
CRISTOBAL	0	
MELLA	0	
LAGUNAS DE NISIBON	0	
LA ROMANA	0	
GUAYMATE	0	
LA VEGA	0	Busqueda de casos en 15 localidades y la zona urbana del municipio. Se visitaron 1901 hogares (8008 habitantes) tomando 226 muestras.
CONSTANZA	0	
JARABACOA	0	
JIMA ABAJO	0	
NAGUA	0	
CABRERA	0	
EL FACTOR	0	

INCIDENCIA MALARIA EN EL MES (2009) SEGUN NIVELES DE RIESGO DE TRANSMISION EN MUNICIPIOS		
RIO SAN JUAN	0	
MONTE CRISTI	0	Busqueda de casos en las localidades de Paldeiro, La Peña y la zona urbana del municipio. Fueron visitadas 111 viviendas (319 habitantes) tomando 57 muestras.
GUAYUBIN	0	Busqueda activa de fiebres sospechosas en 1384 viviendas (9504 habitantes) de las localidades de El Poo, Bohío Viejo, Juan Gómez, Cerro Gordo, Hatillo Palma, Hato Del Medio y Pito. Se tomaron 1577 muestras.
VILLA VASQUEZ	0	
OVIEDO	0	
BANI	0	
NIZAO	0	
ALTAMIRA	0	
GUANANICO	0	
IMBERT	0	
LOS HIDALGOS	0	
LUPERON	0	
SOSUA	0	
VILLA ISABELA	0	
SALCEDO	0	
TENARES	0	
VILLA TAPIA	0	
SAMANA	0	
SANCHEZ	0	
LAS TERRENAS	0	
SAN CRISTOBAL	0	
SABANA GRANDE DE PALENQUE	0	
BAJOS DE HAINA	0	
CAMBITA GARABITOS	0	
VILLA ALTAGRACIA	0	
YAGUATE	0	
SAN GREGORIO DE NIGUA	0	
LOS CACAOS	0	
SAN JUAN DE LA MAGUANA	2	Se realizó búsqueda activa de casos en 33 localidades y barrios del municipio. Se visitaron 3574 viviendas (12931 habitantes) tomando 664 muestras.
BOHECHIO	0	Busqueda de fiebres en las localidades de El Pinar, La Loma y Buena Vista. Se visitaron 443 viviendas (1447 habitantes) tomando 50 muestras.
EL CERCADO	0	
LAS MATAS DE FARFAN	1	Busqueda de casos en Matayaya, Pueblo Nuevo, La Tuna, La Jague y Olivero. Se visitaron 220 viviendas (742 habitantes) tomando 151 muestras.
VALLEJUELO	0	
SAN PEDRO DE MACORIS	0	Busqueda activa de casos en los barrios Pedro Justo Carrón, Punta de Gerza, Vila Faro, Míaico, Hoyo Del Toro, La Filipina y Playa del Muerto. Se visitaron 1057 viviendas (4566 habitantes) tomando 323 muestras.
LOS LLANOS	0	Se visitaron 9 localidades del municipio, alcanzando 1047 casas (3950 habitantes), tomando 255 muestras.
RAMON SANTANA	0	Se visitaron los Batayes Concho Prieto, Laura, La Cubana y La Balsa, alcanzando 333 viviendas (1299 habitantes), tomando 09 muestras.
CONSUELO	0	Busqueda de casos en Barrio George y Batay, Don Juan. Se visitaron 271 viviendas (910 habitantes) tomando 87 muestras.
QUISQUEYA	0	Busqueda de fiebres en las localidades de La Higuentera, Higuamo, La Cira, La Cueva, San Carlos, Silencio y Pajaro. Se visitaron 769 viviendas (2596 habitantes) tomando 235 muestras.
COTUI	0	
CEVICOS	0	
FANTINO	0	
LA MATA	0	
SANTIAGO	2	
VILLA NAVARRETE (BISONO)	0	Busqueda de casos en Barro, Cruce de Barro, Capella, Los Pinos y la zona urbana del municipio. Se visitaron 302 viviendas (1078 habitantes) tomando 308 muestras.
JANICO	0	
LICEY AL MEDIO	0	
SAN JOSE DE LAS MATAS	0	
TAMBORIL	2	
VILLA GONZALEZ	0	
SABANETA	0	
LOS ALMACIGOS	0	
MONCION	0	
ESPERANZA	0	Continúan las acciones de búsqueda de fiebres alcanzando 249 hogares (1142 habitantes) en Boca de Mao y la zona urbana del municipio, tomando 268 muestras.
BONAO	0	
MAIMON	0	
PIEDRA BLANCA	0	
MONTE PLATA	0	
BAYAGUANA	0	
YAMASA	0	
PERALVILLO	0	
HATO MAYOR	0	
SABANA DE LA MAR	0	
EL VALLE	0	
SAN JOSE DE OCOA	0	
SABANA LARGA	0	
RANCHO ARRIBA	0	
SANTO DOMINGO ESTE	1	Se realizó búsqueda de fiebres en 840 viviendas (2995 habitantes) de Vietnam, Los Tres Brazos, La Barquilla, Los Frailes Zdo. y El Cañón de la Rubia, tomando 211 muestras.
SANTO DOMINGO OESTE	0	Se visitaron 206 viviendas (649 habitantes) en El Cielo, Manogayabo y Bayona, tomándose 27 muestras.
SANTO DOMINGO NORTE	2	Se realizó búsqueda activa de casos en los sectores Las Malvinas, Guaciano, Santa Cruz, Ponce, Barro Esperanza, La Serrita, Haras Nacionales, Sol de Luz y El Polvorín; así como en El Cristal, Villa Blanca, Villa Pompeya, Los Cerros, Los Coordinadores y La Jirilla en Sabana Perdida. En total fueron visitadas 3156 viviendas (9260 habitantes) tomando 458 muestras.
BOCA CHICA	0	
SAN ANTONIO DE GUERRA	1	Se evaluaron en busca de fiebres 200 viviendas (889 habitantes) en Mata De Palma y Las Pantas, tomándose 99 muestras.
LOS ALCARRIZOS	0	Busqueda de casos en Valle Encantado y Cacaon. Se visitaron 149 hogares (436 habitantes) y se tomaron 13 muestras.
PEDRO BRAND	0	Fueron visitados 70 hogares (249 habitantes) en los sectores Hato Nuevo, El Pedregal y el Barro Las Flores del kilómetro 22. Se tomaron 5 muestras.
DISTRITO NACIONAL	0	Busqueda de casos en las localidades La Zurza, La Puya y Puerto Isabela. Se visitaron 450 viviendas (1417 habitantes) tomando 66 muestras.
TOTAL	22	
Extranjeros	19	17 infectados en Haití, 1 en Venezuela y 1 en África. Acumulado a la semana 34, se aprecia un incremento en los casos de personas que se infectaron en Haití del orden de un 21.62% en relación al 2010.

MORBILIDAD	Total de casos probables acumulados 2009	Total de casos probables acumulados 2010	Total de casos probables acumulados 2011	Casos en <5 años 2010	Casos en <5 años 2011
Todas las formas clínicas	190	280	92	10	0
DEFUNCIONES	21	31	11	1	0
Tasa por cada 100 mil hab (casos probables)	1.95	2.83	1.38	0.9	0.0

La tasa de incidencia de casos de leptospirosis para el año 2010 fue de 2.83 por cada 100,000 habitantes; en este año para el mes de Agosto es 1.41 casos por cada 100,000 habitantes.



Durante el 2011 se han notificado 550 casos sospechosos de los cuales 92 (16.7%) se han diagnosticado como probables, con una tasa de letalidad 12.0 por cada 100 habitantes, identificandose con leptospiras en 79 casos de ellos, lo que representa un 12.4% de positividad de los casos notificados al sistema de vigilancia.

Distribución de casos acumulados de Leptospirosis, 2011, según provincia de residencia

Provincias	Población	Casos sospechosos	Casos probables de leptospirosis	Defunciones	Letalidad	% casos con muestra	% positividad	Tasas/ 100,000hab
PAIS	10,010,590	550	92	11	12.0	96.2	12.4	8.2
01 DISTRITO NACIONAL	1,126,306	48	9	2	22.2	100.0	12.8	6.4
02 AZUA	244,787	10	1	0	0.0	100.0	10.0	6.1
03 BAHORUCO	116,435	1	0	0	**	100.0	0.0	1.3
04 BARAHONA	202,243	7	0	0	**	83.3	0.0	5.2
05 DAJABON	67,360	3	0	0	**	100.0	0.0	6.7
06 DUARTE	300,833	51	5	0	0	97.7	7.8	25.4
07 ELIAS PIÑA	72,748	1	0	0	**	100.0	0.0	2.1
08 EL SEYBO	107,251	1	1	0	0.0	100.0	100.0	1.4
09 ESPAILLAT	238,772	25	2	1	50.0	86.4	8.0	15.7
10 INDEPENDENCIA	56,029	3	0	0	**	100.0	0.0	8.0
11 LA ALTAGRACIA	234,780	7	1	0	0	100.0	0.0	4.5
12 LA ROMANA	249,431	7	3	0	0	100.0	42.9	4.2
13 LA VEGA	433,680	35	8	0	0	92.9	17.1	12.1
14 MARIA TRINIDAD SANCHE	142,360	12	0	0	**	100.0	0.0	12.6
15 MONTE CRISTI	121,981	13	1	1	100.0	100.0	7.7	16.0
16 PEDERNALES	25,857	1	0	0	**	100.0	0.0	5.8
17 PERAVIA	205,192	1	0	0	**	100.0	0.0	0.7
18 PUERTO PLATA	329,934	27	5	0	0.0	97.7	18.5	12.3
19 SALCEDO	103,496	44	2	0	0.0	100.0	4.5	63.8
20 SAMANA	99,762	1	0	0	**	100.0	0.0	1.5
21 SAN CRISTOBAL	672,913	18	2	1	50.0	100.0	11.1	4.0
22 SAN JUAN	244,987	5	0	0	**	71.4	0.0	3.1
23 SAN PEDRO DE MACORIS	341,843	7	1	0	0.0	100.0	14.3	3.1
24 SANCHEZ RAMIREZ	156,663	7	2	0	0	100.0	28.6	6.7
25 SANTIAGO	1,060,673	69	21	2	9.5	100.0	26.5	9.8
26 SANTIAGO RODRIGUEZ	54,727	1	1	0	0.0	100.0	100.0	2.7
27 VALDERDE	192,763	5	0	0	**	100.0	0.0	3.9
28 MONSEÑOR NOUEL	196,971	12	3	0	0.0	100.0	25.0	9.1
29 MONTE PLATA	212,860	15	2	0	0.0	80.0	13.3	10.6
30 HATO MAYOR	91,255	5	1	0	0.0	100.0	20.0	8.2
31 SAN JOSE DE OCOA	69,268	4	1	1	100.0	96.8	25.0	8.7
32 SANTO DOMINGO	2,236,430	104	20	3	15.0	95.2	16.3	7.0

Las provincias con mayor actividad en las cuatro últimas semanas fueron las siguientes:
 Distrito Nacional, Duarte, María Trinidad Sánchez, Santiago, Monte Plata y Santo Domingo.

Extranjeros

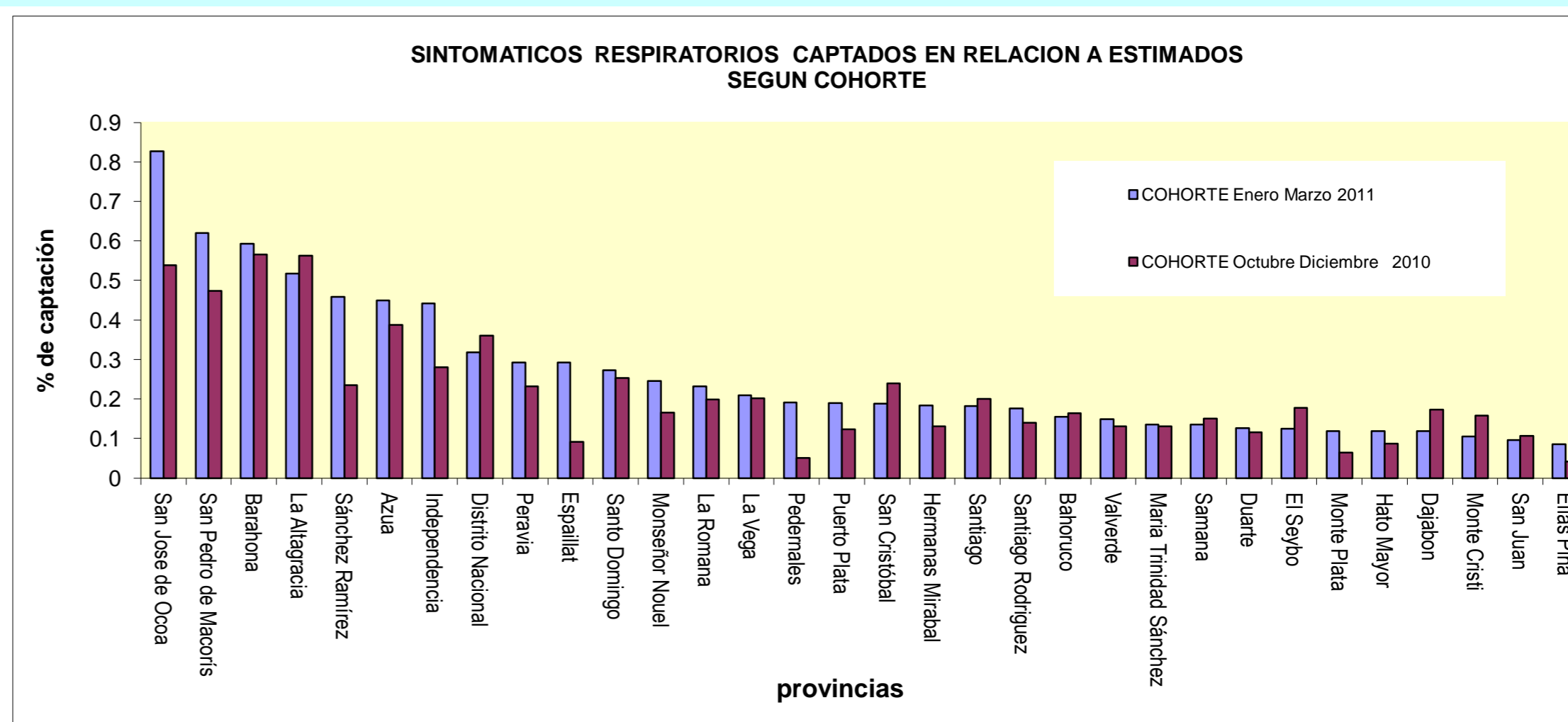


RESUMEN EJECUTIVO CORRESPONDIENTE Enero Marzo 2011
TUBERCULOSIS PULMONAR

Sin actualización desde el mes de
Abril

COHORTE enero-marzo 2011: para la detección de sintomáticos respiratorios durante el 1er. trimestre 2011 se realizó la estimación de los sintomáticos respiratorios en base al 5% del total de las consultas mayores de 14 años en relación al 4to. trimestre 2010 que se calculó con la estimación del 5% por ser el estándar internacional recomendado. Al observar la cohorte enero-marzo 2011 se registra una detección 26% en relación a los sintomáticos respiratorios esperados, reflejándose un ligero aumento en relación a la proporción que la cohorte octubre diciembre 2010. Solo 4 provincias han alcanzado una detección por encima de 50 % (**San Jose de Ocoa (83 %)**, San Pedro de Macoris (62%), Barahona (59%) y La Altagracia (52%), según lo establecido por OMS con un mínimo de 70%. Es importante señalar que las acciones de detección de sintomáticos respiratorios históricamente han sido responsabilidad de los encargados del Programa de Tuberculosis en los servicios de salud y no una actividad rutinaria de todo el personal de salud, confiamos que esa realidad en el marco de la Reforma con la descentralización de funciones esta realidad será cambiada. Se estima una pérdida de 35% de sintomáticos respiratorios. Es oportuno destacar que este reporte corresponde al informe de 1219 servicios de salud, que cuentan con la Estrategia Alto a la TB. En el sistema de información del PNCT están registradas unas 1396 unidades que realizan actividades de detección de sintomáticos respiratorios.

COHORTE enero-junio 2010: para porcentaje de pacientes que finalizan el tratamiento con baciloscopia negativa se considera el 85% según lo establecido como meta de OMS que reconoce el 85%. Las provincias que notifican más del 85% de pacientes tratados exitosamente son 21, destacándose un 100% de curación las provincias: Azua, Monte Cristi, Espaillat, Bahoruco, Santiago Rodríguez, Dajabón; con un 95% la provincia de Barahona, un 91% para Hermanas Mirabal y entre 89 a 80 % las provincias de María Trinidad Sánchez, Samaná, Sánchez Ramírez, Valverde, San Cristóbal, Monseñor Nouel, Santiago, Santo Domingo, Distrito Nacional, San Pedro de Macoris, San Jose de Ocoa.



Provincia	COHORTE Octubre Diciembre 2010	COHORTE Enero Marzo 2011				COHORTE ENERO-JUNIO 2010	
	% sintomáticos respiratorios identificados	sintomáticos respiratorios estimados	sintomáticos respiratorios identificados	% sintomáticos respiratorios identificados	respiratorios confirmados en cohorte tratamiento	numero pacientes completo tratamiento	% pacientes completo tratamiento con baciloscopia negativa
San Jose de Ocoa	54%	880	728	83%	4	4	80.0
San Pedro de Macoris	47%	1,109	687	62%	27	37	80.4
Barahona	57%	820	486	59%	24	20	95.2
La Altagracia	56%	624	323	52%	35	5	71.4
Sánchez Ramírez	24%	760	348	46%	10	5	83.3
Azua	39%	791	356	45%	24	15	100.0
Independencia	28%	442	195	44%	5	7	77.8
Distrito Nacional	36%	10,430	3,310	32%	165	151	81.2
Peravia	23%	1,819	532	29%	22	17	77.3
Españillat	9%	1,694	494	29%	18	21	100.0
Santo Domingo	25%	11,429	3,125	27%	314	222	80.3
Monseñor Nouel	17%	1,466	360	25%	11	15	71.4
La Romana	20%	1,450	336	23%	33	28	75.7
La Vega	20%	2,987	624	21%	33	27	79.4
Pedernales	5%	105	20	19%	1	0	0
Puerto Plata	12%	2,855	543	19%	32	7	70.0
San Cristóbal	24%	4,106	773	19%	64	69	80.2
Hermanas Mirabal	13%	1,997	367	18%	5	10	90.9
Santiago	20%	7,092	1,294	18%	90	84	81.6
Santiago Rodríguez	14%	1,032	182	18%	7	2	100
Bahoruco	16%	862	133	15%	8	8	100.0
Valverde	13%	1,816	270	15%	4	1	33.3
María Trinidad Sánchez	13%	2,198	298	14%	6	8	88.9
Samana	15%	719	97	13%	7	8	88.9
Duarte	12%	3,461	438	13%	21	14	82.4
El Seybo	18%	1,216	151	12%	6	8	88.9
Monte Plata	6%	1,599	190	12%	16	17	68.0
Hato Mayor	9%	1,583	188	12%	35	8	66.7
Dajabón	17%	1,162	138	12%	9	2	100
Monte Cristi	16%	1,541	162	11%	16	9	100.0
San Juan	11%	3,335	322	10%	21	4	81.5
Elías Piña	4%	717	61	9%	5	7	63.6
PAIS	22%	74097	17531	26%	1078	840	83.3


INDICADORES trazadores para monitoreo

	2004	2005	2006	2007	2008	2009	2010	2011
embarazadas VIH+ esperadas*	2029	1972	1798	1649	1650	1653	1667	1122
embarazadas VIH+ captadas	839	1288	1252	1438	1569	1489	1272	427
nacidos vivos madre VIH+ esperados*	827	848	878	923	986	1044	1099	804
nacidos vivos madre VIH+ captados	506	778	813	1004	1167	1114	962	255
nacidos vivos madre VIH+ por cesárea	267	498	561	705	812	840	718	193
% nacidos vivos madre VIH+ captados (en base a esperados)	61.2	91.7	92.6	108.8	118.4	106.7	87.5	31.7
% nacidos vivos madre VIH+ captados, con cesárea	52.8	64.0	69.0	70.2	69.6	75.4	74.6	75.7
embarazadas VIH+ recibió antirretroviral	407	659	657	812	1018	960	822	226
nacidos vivos madre VIH+ recibió antirretroviral (RN)	436	751	765	935	1000	1136	935	251
% embarazadas VIH+ captadas (en base a esperadas)	41.4	65.3	69.6	87.2	95.1	90.1	76.3	38.1
% embarazadas VIH+ captadas, recibió retroviral	48.5	51.2	52.5	56.5	64.9	64.5	64.6	52.9
% nacidos vivos madre VIH+ captados, recibió retroviral (RN)	86.2	96.5	94.1	93.1	85.7	102.0	97.2	98.4
Total NV madres VIH+ recibió antirretroviral y evaluados postintervención	71	183	208	289	566	563	ND	ND
Total NV madres VIH+ recibió antirretroviral, evaluados postintervención y serorevertidos	69	165	191	245	455	504	ND	ND
% NV madres VIH+ recibió antirretroviral, evaluados postintervención y serorevertidos	97.2	90.2	91.8	84.8	80.4	89.5	ND	ND
% NV madres VIH+ recibió antirretroviral, serorevertidos	15.8	22.0	25.0	26.2	45.5	44.4	ND	ND
COBERTURA EFECTIVA DEL PNRTV (% NV serorevertidos en base al número de NV madre VIH+ esperados)	8.3	19.5	21.8	26.5	46.1	48.3	ND	ND

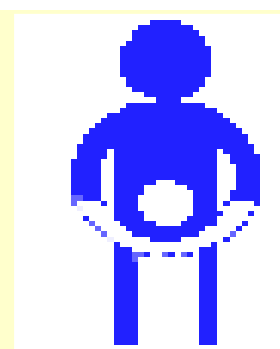
COMENTARIOS

(*) En el presente boletín se actualizaron los indicadores número de embarazadas VIH+ esperadas y número de nacidos vivos madre VIH+ esperados en base a las estimaciones publicadas en el documento Informe Estimaciones Nacionales de la Epidemia VIH/SIDA en la República Dominicana, Diciembre 2007. El número de nacidos vivos de madres VIH+ captados superó el 100% de los esperados en el 2009. En el 2009 se observa una constancia en el porcentaje de NV de madres VIH+ captados que recibieron antirretrovirales, en comparación el año anterior.

Se requiere reforzar actividades locales, con la participación de las DPS y organizaciones comunitarias, para ubicar a los niños beneficiados por el programa y evaluar el impacto en la seroconversión.

La cobertura efectiva del subprograma no se ha podido reportar por no contar con los reportes de PCR-ADN en base a los cuales se calcula la seroconversión desde el 2010, esto a pesar de la disponibilidad de la atención al parto para la captación de los RN hijos de madre VIH+. Entre las madres y sus hijos, la entrega de las intervenciones del programa no es integral ni está garantizada en todos sus componentes.

El programa documenta que sus intervenciones se ofrecen a la población en 133 centros de salud, denominados para los fines de análisis, unidades notificadoras. De estas Unidades 120 (90.2%) están en capacidad de realizar Cesáreas; en tanto 13 (9.7%) del total de las unidades notificadoras realizan estrategias del PNRTV, más dentro de la cartera de servicios no realizan cesáreas. De total de unidades notificadoras en donde están implementadas las Estrategias de triple terapia: 23 (17,3 %). Para el mes de Junio reportaron 25 de las 133 unidades para un **19%** de oportunidad en el reporte. Destacando por ende que 108 unidades **81% no han notificado para este reporte.**



ENFERMEDADES PREVENIBLES POR VACUNAS

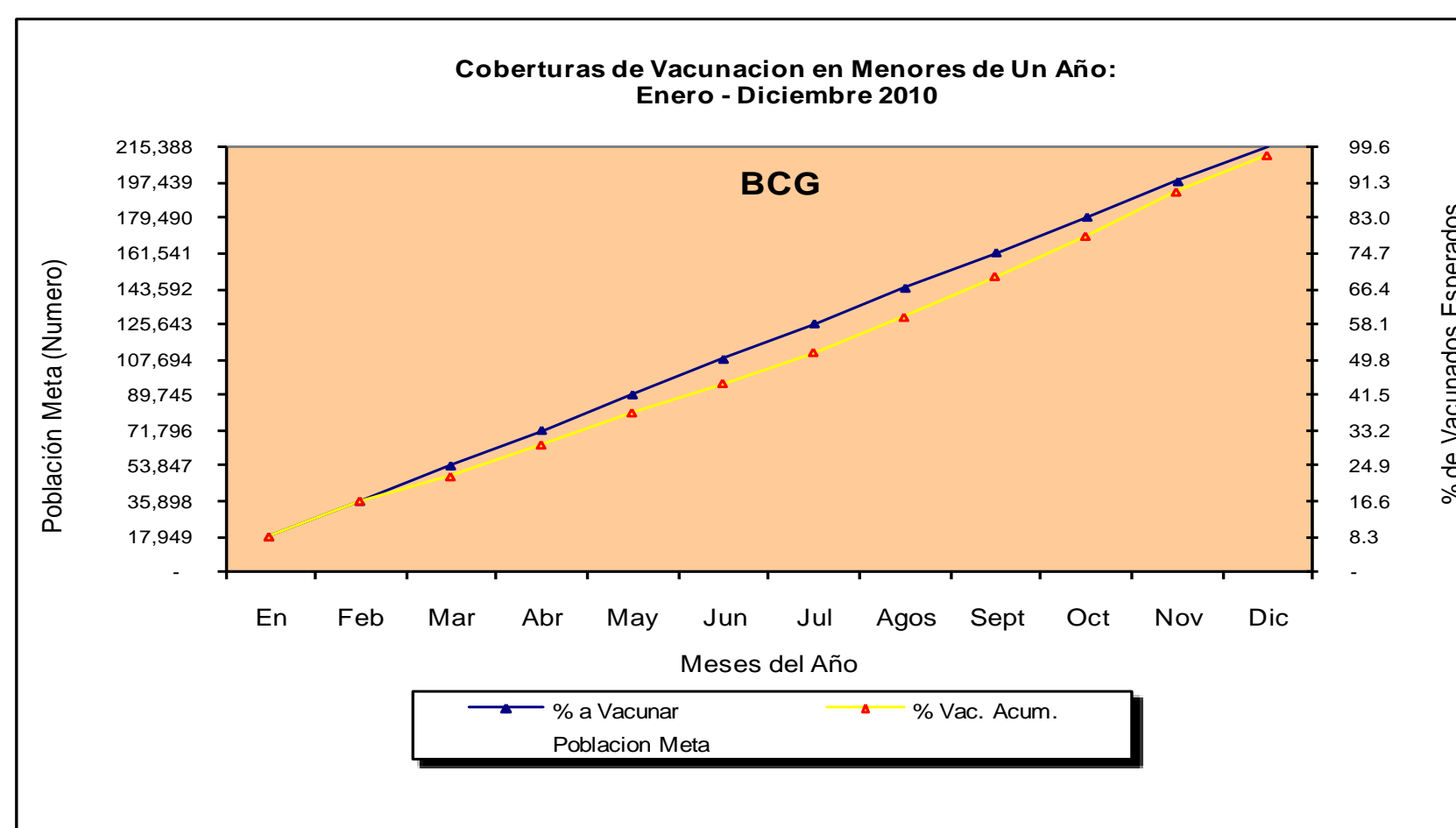
ENFERMEDAD	Casos acumulados 2010	Casos acumulados 2011	COBERTURA NACIONAL AÑO 2010	Defunciones 2010	Defunciones 2011
Difteria (probables)	4	1	88,3%	0	1
Tosferina (probables)	37	2	88,3%	0	0
Tetanos Neonatal (probable)	0	2	88,3%	0	1
Tetanos Otras Edades (Probables)	49	27		22	13
Sarampión (casos confirmados)	0	1	87,3%	0	0
Parálisis Flácida	31	36	85,4%	2	2
Rubeola (casos confirmados)	0	0	87,3%	0	0
Enfermedad Febril Eruptiva (EFE)	149	96	87,3%	0	0
Meningitis Hib	0	6	81,4%	0	0
Meningitis Tuberculosa	0	0	97,7%	0	0

Durante el mes de agosto los casos de Difteria y Tos ferina se mantienen sin cambio. Se notificaron 5 casos de Parálisis flácida aguda, procedentes de las provincias: Azua (3) y San Cristóbal (2), con muestra tomada en todos los casos. Se notificaron 4 casos de Tetanos en otras edades, procedentes de La Vega, Montecristi, San Pedro de Macorís y La Altagracia. En todos lo casos se implementaron acciones de prevención y control.

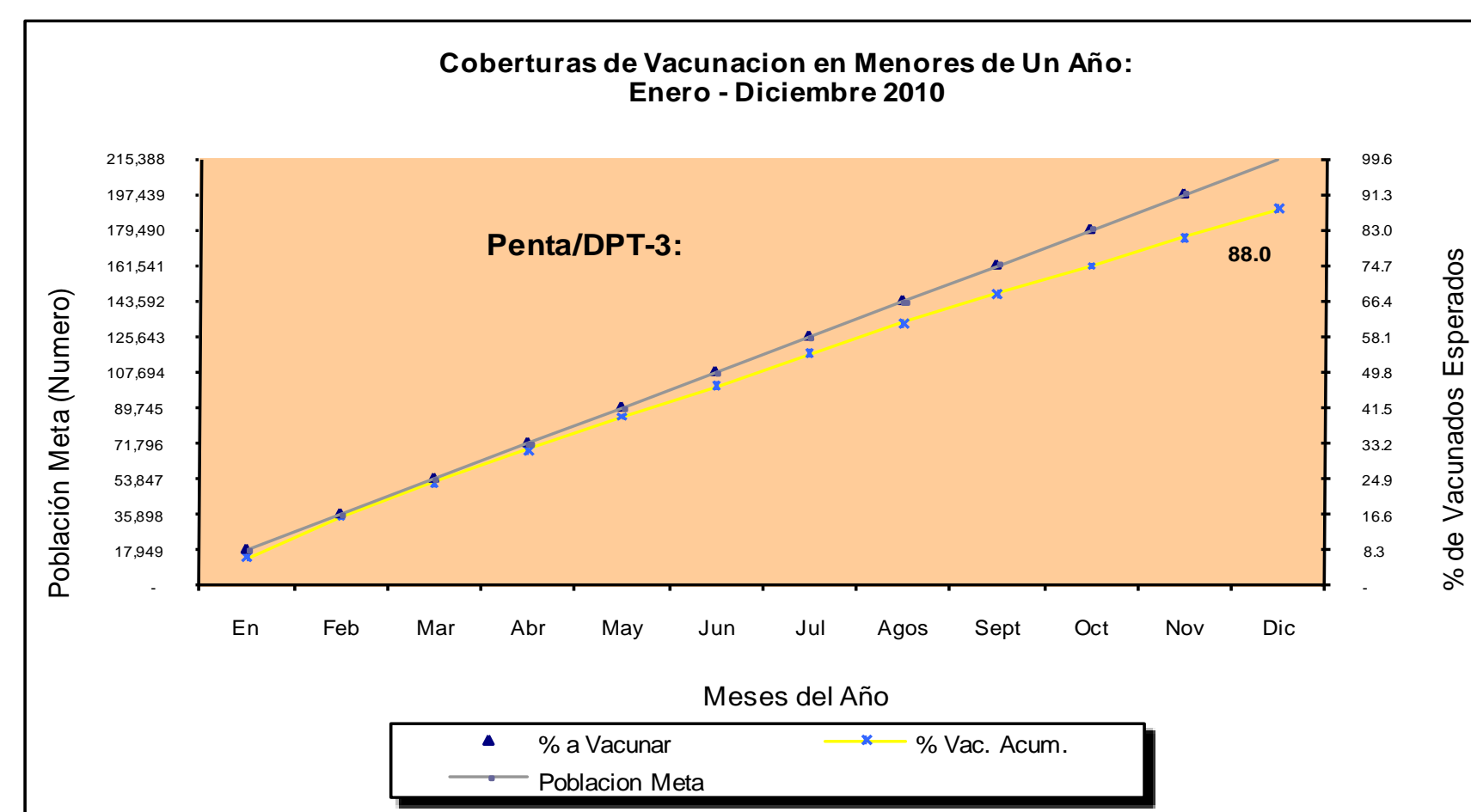
Casos de Enfermedades Prevenibles por Vacunas 2011, según Provincia de Residencia

Provincias	Difteria	Tosferina	EFE	Sarampión	Rubéola	Parálisis Flácida	Meningitis Hib	Tétanos Neonatal	Tétanos otras edades
PAIS	1	2	96	0	0	36	6	2	27
01 DISTRITO NACIONAL	0	1	10	0	0	4	5	0	1
02 AZUA	0	0	3	0	0	4	0	0	1
03 BAHORUCO	0	0	0	0	0	1	0	0	0
04 BARAHONA	0	0	1	0	0	1	0	0	0
05 DAJABON	0	0	1	0	0	0	0	0	0
06 DUARTE	0	0	1	0	0	1	0	0	2
07 ELIAS PIÑA	0	0	0	0	0	2	0	0	0
08 EL SEYBO	0	0	0	0	0	0	0	0	1
09 ESPAILLAT	0	0	3	0	0	0	0	0	0
10 INDEPENDENCIA	0	0	2	0	0	0	0	1	0
11 LA ALTAGRACIA	0	0	5	0	0	1	0	0	1
12 LA ROMANA	0	0	0	0	0	0	0	0	1
13 LA VEGA	0	1	1	0	0	0	0	0	3
14 MARIA TRINIDAD SANCHEZ	0	0	1	0	0	0	0	0	1
15 MONTE CRISTI	0	0	1	0	0	0	0	0	1
16 PEDERNALES	0	0	0	0	0	0	0	0	1
17 PERAVIA	0	0	1	0	0	0	0	0	0
18 PUERTO PLATA	0	0	16	0	0	0	0	0	0
19 SALCEDO	0	0	1	0	0	1	0	0	0
20 SAMANA	0	0	3	0	0	0	0	0	2
21 SAN CRISTOBAL	0	0	6	0	0	4	0	0	0
22 SAN JUAN	0	0	0	0	0	0	0	0	0
23 SAN PEDRO DE MACORIS	0	0	2	0	0	1	0	0	2
24 SANCHEZ RAMIREZ	0	0	0	0	0	2	0	0	0
25 SANTIAGO	1	0	6	0	0	1	1	1	4
26 SANTIAGO RODRIGUEZ	0	0	0	0	0	0	0	0	0
27 VALDERDE	0	0	8	0	0	0	0	0	2
28 MONSEÑOR NOUEL	0	0	3	0	0	2	0	0	1
29 MONTE PLATA	0	0	0	0	0	1	0	0	0
30 HATO MAYOR	0	0	2	0	0	0	0	0	0
31 SAN JOSE DE OCOA	0	0	3	0	0	0	0	0	0
32 SANTO DOMINGO	0	0	16	0	0	10	0	0	3

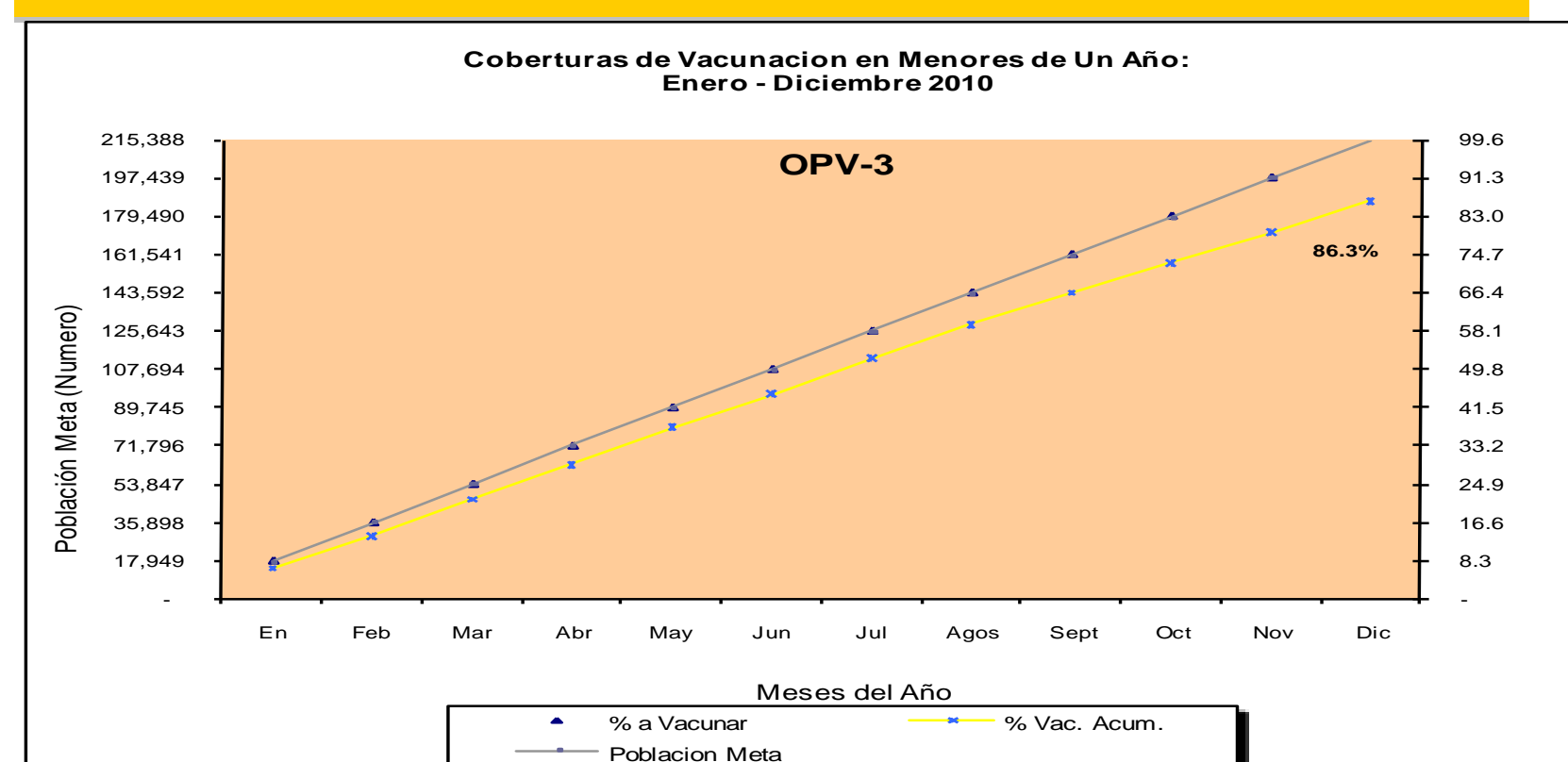
*COBERTURA NACIONAL DE LAS ENFERMEDADES PREVENIBLES POR VACUNAS AÑO 2010



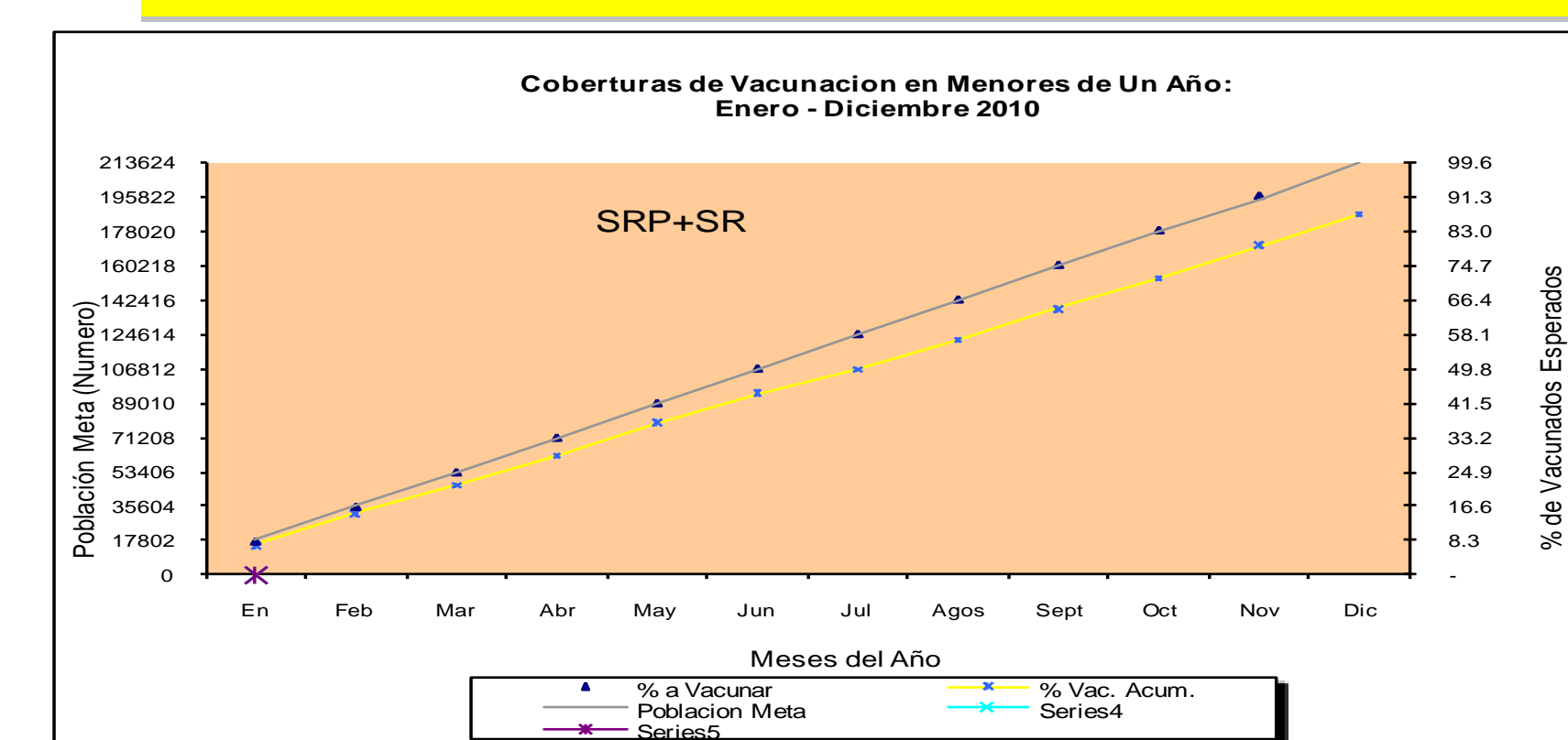
La cobertura de BCG mostró un ligero descenso entre los meses de julio y septiembre, en el mes de octubre se empieza a recuperar hasta terminar en el mes de diciembre con un 97.7%



La cobertura de DPT3 alcanzada al mes de diciembre fue de 88.3%



La cobertura de OPV3 finalizó el año con un 86.3%



La SRP alcanzó una cobertura de 87.3%