



**SITUACION EPIDEMIOLOGICA EVENTOS BAJO OBSERVANCIA
TOLERANCIA CERO**
RESUMEN EJECUTIVO CORRESPONDIENTE AL MES DE OCTUBRE 2011
Semanas Epidemiológicas 40-43 (02/10/2011 - 29/11/2011)

Este informe presenta una selección de indicadores que muestra el desempeño del Sistema Nacional de Vigilancia Epidemiológica en la caracterización de la situación epidemiológica (daños a la salud) nacional y desagregada al nivel provincial, así como, indicadores operativos de captación, notificación e investigación epidemiológica por parte de los centros de salud de la red. Incorpora los datos mas recientes disponibles sobre la entrega directa de intervenciones a la población relacionados con el diagnóstico temprano y tratamiento oportuno. A nivel nacional cada boletín actualiza la información acumulada en el año para el mes que reporta y para los meses y semanas previos, por lo que el mas reciente sustituye al anterior.

La Dirección General de Epidemiología (DIGEPI) dependencia de la Viceministerio de Salud Colectiva del Ministerio de Salud Pública, publica la decima versión del año 2011 del informe mensual sobre la situación observada en los eventos objeto de la Movilización Tolerancia Cero correspondiente al mes de octubre. Este número presenta la situación de los eventos priorizados al 2009, 2010 y totales captados hasta octubre 2011. El objetivo de este informe es poner a disposición del público un resumen descriptivo del desempeño del sistema de salud con énfasis en acciones priorizadas y facilitar el análisis del progreso hacia las metas de la movilización. El mismo es el resultado del trabajo diario de los servicios de epidemiología de las DPS y DAS, los servicios de epidemiología hospitalarios y de todo el personal de salud que de una y otra forma incorpora a su trabajo cotidiano tareas relativas a las funciones del sistema de vigilancia epidemiológica.

En el nivel central, la Dirección General de Epidemiología valida y consolida los datos de la notificación que capturan las unidades de epidemiología de los programas de salud colectiva, coordina el sistema de información para la vigilancia, monitoreo y evaluación del impacto de los programas del Subsistema de Salud Colectiva, con énfasis en las metas de la Movilización Tolerancia Cero priorizadas en base a los compromisos nacionales con los Objetivos de Desarrollo del Milenio.

puesta en circulación el 25 de noviembre del 2011.

Ediciones de meses previos puede encontrarlos en <http://www.sespas.gov.do/pages/home.asp> y en <http://www.sespasdigepi.gob.do/pages/home.asp>

MSP- Dirección General de Epidemiología - Instituto Nacional de Epidemiología

Calle Santo Tomás de Aquino, casi Esq. Correa y Cidrón #1, Ciudad Universitaria, Distrito Nacional
Tel: (809) 686-9140 / Sin cargo desde el interior 1-200-4091 Fax: (809)689-8395; e-mail: sespas1@claro.net.do

SITUACION EPIDEMIOLOGICA EVENTOS BAJO OBSERVANCIA TOLERANCIA CERO
RESUMEN EJECUTIVO CORRESPONDIENTE AL MES DE OCTUBRE 2011
Semanas Epidemiológicas 40-43 (04/09/2011 - 01/10/2011)

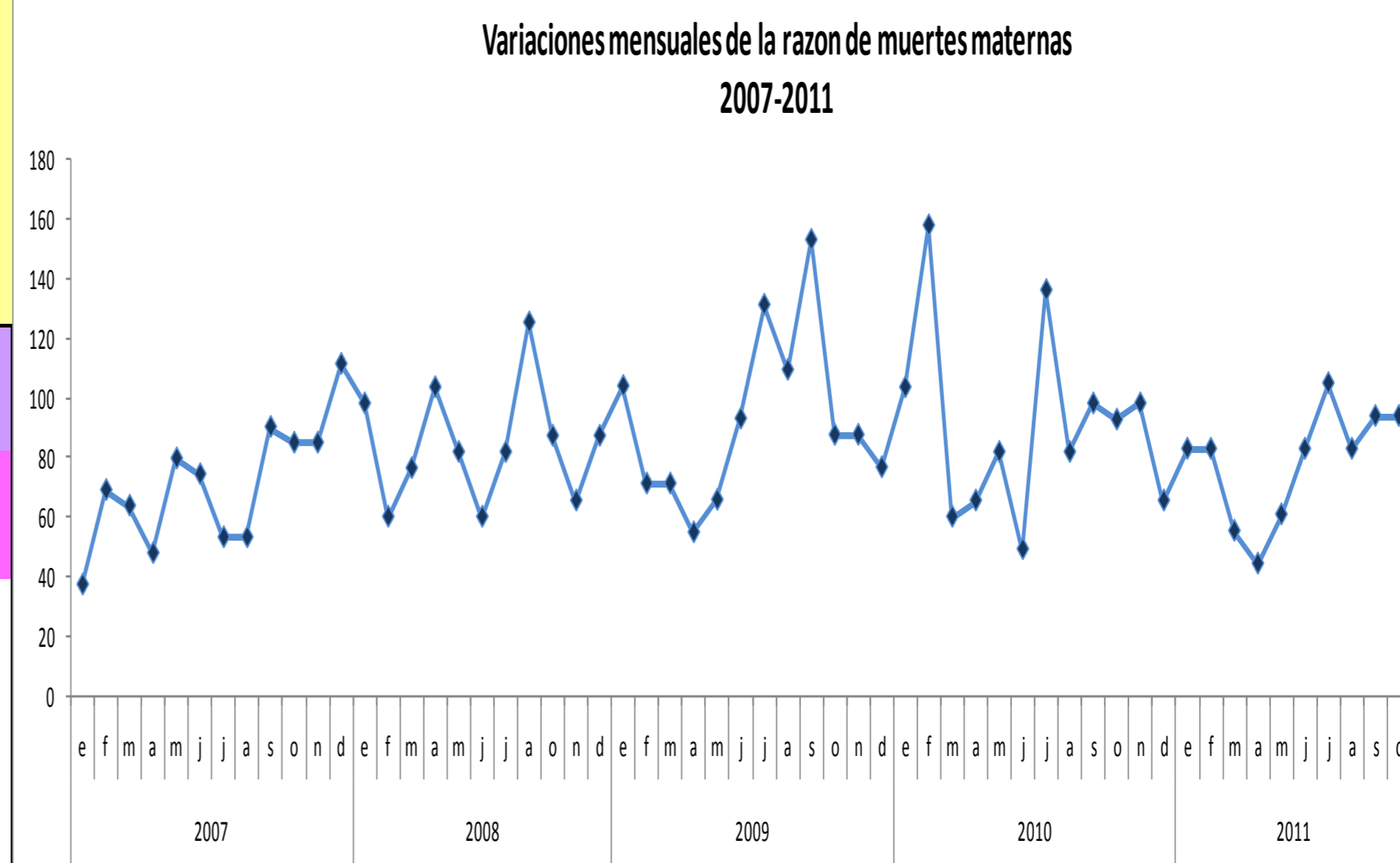
MORTALIDAD MATERNA

Tipo de evento	2008	2009	2010	2011
numero muertes maternas confirmadas	190	215	201	142
	220127	219287	218282	181065
razón de mortalidad materna	86.31	98.05	92.08	78.42

En el mes de Octubre del 2011 se notificaron 17 muertes maternas, ocurridas entre las semanas epidemiológicas 40 a la 43. De estas muertes, diez fueron notificadas oportunamente a las DPS-DAS en las primeras 24 horas, no se realizaron análisis de evitabilidad y cinco tienen necropsia.

Para el 2011 los trastornos hipertensivos continúan siendo la primera causa obstétrica directa de muerte registradas, representando el 14.1 % de los casos, seguidas de otras causas directas como las complicaciones del puerperio (110.6%), sepsis (8.9%) y aborto (9.9%). Las causas Obstétricas Indirectas representan un 35.8 %, con un aumento en los casos de neumonía vinculados a la circulación del virus de Influenza H1N1 -2009.

monitoreo de causas trazadoras MORTALIDAD PROPORCIONAL	2009	2010	2011
CAUSAS OBSTETRICAS DIRECTAS	68.9	79.5	64.2
Edema, proteinuria y trastornos hipertensión en el embarazo, parto y puerperio (O10-O16)	24.7	25.0	14.1
Hemorragia del ante parto, del parto y postparto(O20,O44-O46, O72)	11.4	15.0	8.5
Embarazo terminado en aborto (O00-O08)	8.0	9.5	9.1
Otras complicaciones del puerperio (O87-O92)	7.4	15.0	10.6
Sepsis y otras infecciones puerperales (O85-O86)	8.4	5.0	9.9
Otras complicaciones del embarazo y del parto (O21-O43, O60-O71, O73-O75)	3.0	5.0	5.6
Muerte obstétrica de causa no especificada (O95)	6.0	5.0	6.3
CAUSAS OBSTETRICAS INDIRECTAS	33.1	19.5	35.8
Enfermedad por VIH, SIDA (B20-B24)	4.4	2.0	4.9
Neumonía	14.9	2.5	12.6
	11.4	15.0	18.3
Causas obstétricas indirectas (O98-O99)			
Muertes obstétricas tardías (O96-O97)	0.0	1.0	0.0



Las causas de las 17 MM notificadas en septiembre corresponden: seis (6) enfermedades maternas que complican el embarazo, tres (3) causas obstétricas no especificadas, dos (2) sepsis, dos (2) complicaciones del puerperio, una (1) trastorno hipertensivo, un (1) caso de SIDA, una (1) complicación del embarazo y un (1) aborto. Estas ocurrieron en los Hospitales: Hosp. Antonio Musa (5), Maternidad de la Altagracia (3), Hosp. Luis E. Aybar (1), Hosp. San Vicente de Paul (1), Hosp. J.M. Cabral y Baez (1), Hosp. Plaza de la Salud (1) y Hosp. Jaime Mota (1), Hosp. Estrella Ureña (1), Hosp. Policía Nacional (1), Extrahospitalaria (1).

Para el 2011, el 85.2 % (121 casos) de las muertes confirmadas, ocurrieron en hospitales públicos. Los hospitales con más casos notificados son: el Hospital Maternidad Nuestra Sra. de la Altagracia (23), Hospital Luis E. Aybar (17), Hospital Plaza de Salud (3), Centro Materno Infantil San Lorenzo de Los Minas (7), ubicados en la región 0 de salud, el Hospital Cabral y Baez (19 casos) de la región II y los Hospitales Antonio Musa (13 casos) y el Hospital Nuestra Sra. de la Altagracia (4) de la región V y el Hospital Juan Pablo Pina (4 casos) ubicados en la región I. De las 142 muertes notificadas 45 casos fueron referidos de algún establecimiento de salud y el 53.5 % (76 casos) de las muertes fue notificada oportunamente antes de las 24 horas, el 26.7% cuenta con análisis de evitabilidad y el 41.5 % tiene autopsia médico/legal en curso.

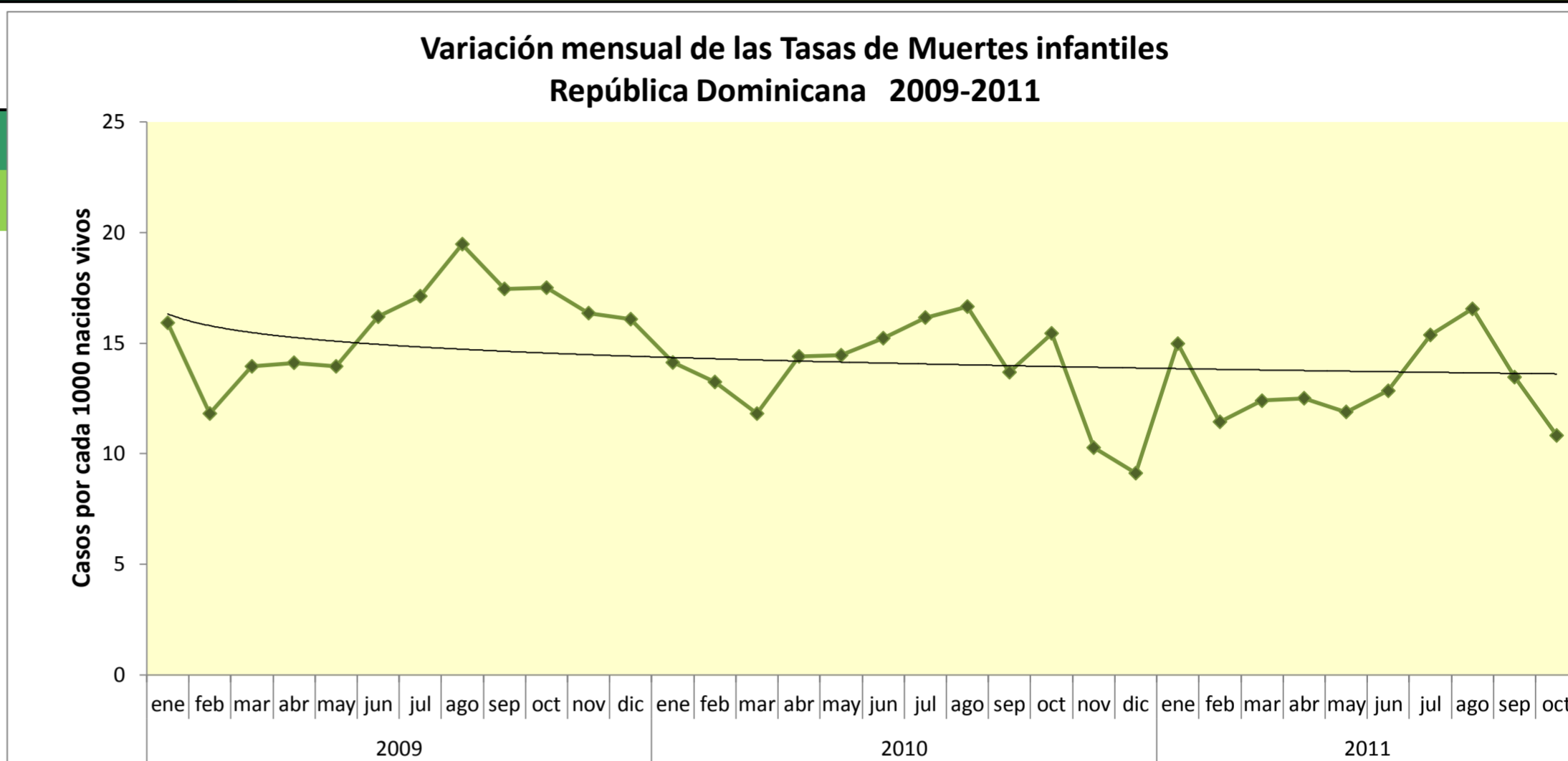
DEFUNCIONES OCURRIDAS EN EL MES Y RESPUESTAS ESPECIFICAS DEL SISTEMA DE SALUD

lugar ocurrencia	residencia	investigación completa	muerte evitable	causa de muerte registrada (Certificado Defunción)	causa de muerte auditada por SINAVE	EVITABILIDAD ATRIBUIDA A	MEDIDA CORRECTIVA
Hospital Jaime Mota	Extranjera	No	NO AUDITADA	Fallo multidinámico, shock séptico	(O85X) Sepsis Puerperal	NO AUDITADA	NO AUDITADA
Hospital Maternidad Nuestra Señora de la Altagracia	La Altagracia	No	NO AUDITADA	Encefalitis viral, VIH, Embarazo 20 semanas	(B24X) Sida	NO AUDITADA	NO AUDITADA
Hospital José Ma. Cabral y Báez	La Vega	No	NO AUDITADA	Síndrome metabólico, embarazo 20.5 semanas., diabetes mellitus	(O249) Diabetes Mellitus	NO AUDITADA	NO AUDITADA
Hospital San Vicente de Paúl	Hermanas Mirabal	No	NO AUDITADA	Shock séptico, fallo multiorgánico, post quirúrgico aborto, infección renal	(O006) Embarazo terminado en aborto	NO AUDITADA	NO AUDITADA
Hospital Antonio Musa	San Pedro de Macorís	No	NO AUDITADA	Preeclampsia severa, neumonía bilateral, H1N1	(O995) Enfermedades del sistema respiratorio que complican el embarazo	NO AUDITADA	NO AUDITADA
Hospital Antonio Musa	La Romana	No	NO AUDITADA	Preeclampsia severa, neumonía bilateral	(O995) Enfermedades del sistema respiratorio que complican el embarazo	NO AUDITADA	NO AUDITADA
Hospital Antonio Musa	San Pedro de Macorís	No	NO AUDITADA	Edema agudo de pulmón, shock séptico, shock cardiogenico, H1N1	(O995) Enfermedades del sistema respiratorio que complican el embarazo	NO AUDITADA	NO AUDITADA
Hospital Maternidad Nuestra Señora de la Altagracia	Santo Domingo	No	NO AUDITADA	Fallo Multiorgánico, sepsis	(O85X) Sepsis Puerperal	NO AUDITADA	NO AUDITADA
Hospital Maternidad Nuestra Señora de la Altagracia	Santo Domingo	No	NO AUDITADA	Pre-eclampsia severa	(O141) trastornos hipertensivos	NO AUDITADA	NO AUDITADA
Hospital Antonio Musa	La Romana	No	NO AUDITADA	Síndrome de distrés respiratorio, post quirúrgico de 24 horas, edema agudo del pulmón	(O995) Enfermedades del sistema respiratorio que complican el embarazo	NO AUDITADA	NO AUDITADA
Hospital Plaza de la Salud	La Romana	No	NO AUDITADA	Neumonía, H1N1, hemorragia alveolar, shock séptico, post quirúrgico, cesarea Kerr	(O995) Enfermedades del sistema respiratorio que complican el embarazo	NO AUDITADA	NO AUDITADA
Hospital Luis E. Aybar	Distrito Nacional	No	NO AUDITADA	Trombo embolismo pulmonar, puerperio de 24 horas	(O882) Tromboembolismo pulmonar	NO AUDITADA	NO AUDITADA
Hospital Presidente Estrella Ureña	Santiago	No	NO AUDITADA	Pneumonia nosocomial, trombofilia	(O990) Enfermedades de la sangre que complican el embarazo	NO AUDITADA	NO AUDITADA
Hospital Antonio Musa	San Pedro de Macorís	No	NO AUDITADA	Causa obstétrica no determinada	(O95X) Causa Obstétrica no especificada	NO AUDITADA	NO AUDITADA
Extrahospitalaria	Azua	No	NO AUDITADA	Causa obstétrica no determinada	(O95X) Causa Obstétrica no especificada	NO AUDITADA	NO AUDITADA
Hospital General de la Policía Nacional	Santo Domingo	No	NO AUDITADA	Causa obstétrica no determinada	(O95X) Causa Obstétrica no especificada	NO AUDITADA	NO AUDITADA
FFAA	Santo Domingo	No	NO AUDITADA	Insuficiencia a respiratoria por trombo embolismo pulmonar, puerperio quirúrgico, Embarazo 30.3 semanas.	(O882) Tromboembolismo pulmonar	NO AUDITADA	NO AUDITADA

SITUACION EPIDEMIOLOGICA EVENTOS BAJO OBSERVANCIA TOLERANCIA CERO
RESUMEN EJECUTIVO CORRESPONDIENTE AL MES OCTUBRE 2011
Semanas Epidemiológicas 40-43 (02/10/2011 -29/10/2011)
MORTALIDAD INFANTIL

Tipo de evento	2008	2009	2010	2011	
neonatal precoz (0-7 días)	2313	2415	2269	1561	En mes de octubre se notificaron 218 muertes infantiles, el 77% (168 casos) son de seis centros: Centro M-I. De los Mina 25.4% (54), Robert Reid Cabral 20.2% (43), José María Cabral y Báez 13.0% (27), Mat. Ntra. Sra. De la Altagracia 13.0% (27), Infantil Arturo Grullón 11.3% (24) y Dr. Luis Eduardo Aybar 4.7% (10). La Tasa de MI notificada al 2010 fue de 15.8 MI por 1000 n.v; lo cual refleja una la subnotificación de aproximadamente 45.3%.
neonatal tardía (8-28 días)	519	606	583	397	
postneonales (29 días - 11m)	589	650	614	427	
TOTAL DE MUERTES INFANTILES	3421	3671	3466	2385	
nacidos vivos estimados	220127	219288	218282	178217	El 69% (155 casos) de las 223 MI ocurridas en octubre fueron notificadas en las primeras 24 horas a las DPS-DAS y el 77% (163) de las misma correspondieron al período neonatal.
tasa de mortalidad infantil	15.54	16.74	15.88	13.38	

monitoreo de causas trazadoras	2009	2010	2011
NEONATAL	3021	2852	1958
(P36) Sepsis bacteriana del R.N	27.4	24.8	26.7
(P22) Síndrome dificultad respiratoria del recién nacido	24.7	25.4	25.4
(P20, P21) Hipoxia intrauterina y asfixia del nacimiento	6.2	6.4	7.5
(P07) Prematuridad	4.6	4.5	5.2
(P23) Neumonía congénita	3.0	3.4	2.6
(P24) Síndrome de aspiración neonatal	2.4	1.5	1.4
OTRAS CAUSAS	15.8	17.0	15.7
POSTNEONATAL	650	614	427
(A41) Septicemia	25.4	26.4	32.8
(J18) Neumonía	14.5	13.1	15.6
(Q24) Malformación del corazón	6.1	4.0	5.4
(A09) Diarrea y Gastroenteritis	5.0	6.4	4.2
(G00) Meningitis bacterianas	4.1	4.5	3.1
(E43) Desnutrición	5.1	5.7	2.5
(B20-B24) Enfermedad por el virus de inmunodeficiencia humana	0.6	1.2	0.8
OTRAS CAUSAS	20.2	20.7	18.7
TODAS LAS MUERTES INFANTILES	3671	3466	2385



El 78% (1,852) de las muertes ocurridas en el año están concentradas en ocho (08) centros: Robert Reid Cabral 18% (419), Centro M-I San Lorenzo de Los Mina 17% (404), José María Cabral y Báez 12% (275), Infantil, Arturo Grullón 11% (252), Mat. Ntra. Sra. De La Alt. 8% (195) y Luis E. Aybar 7.0% (175), Dr. Antonio Musa 4%(82) y Juan Pablo Pina 2%(50). En 2011, los casos debidos a sepsis bacteriana del RN, representan la primera causa de muerte, comportamiento similar al 2010. De igual forma este evento se observó en las defunciones por septicemia en los postneonatales. Este año se han reportado 37% (202 MI) menos, en relación al mismo período del año pasado; como resultado de la subnotificación.

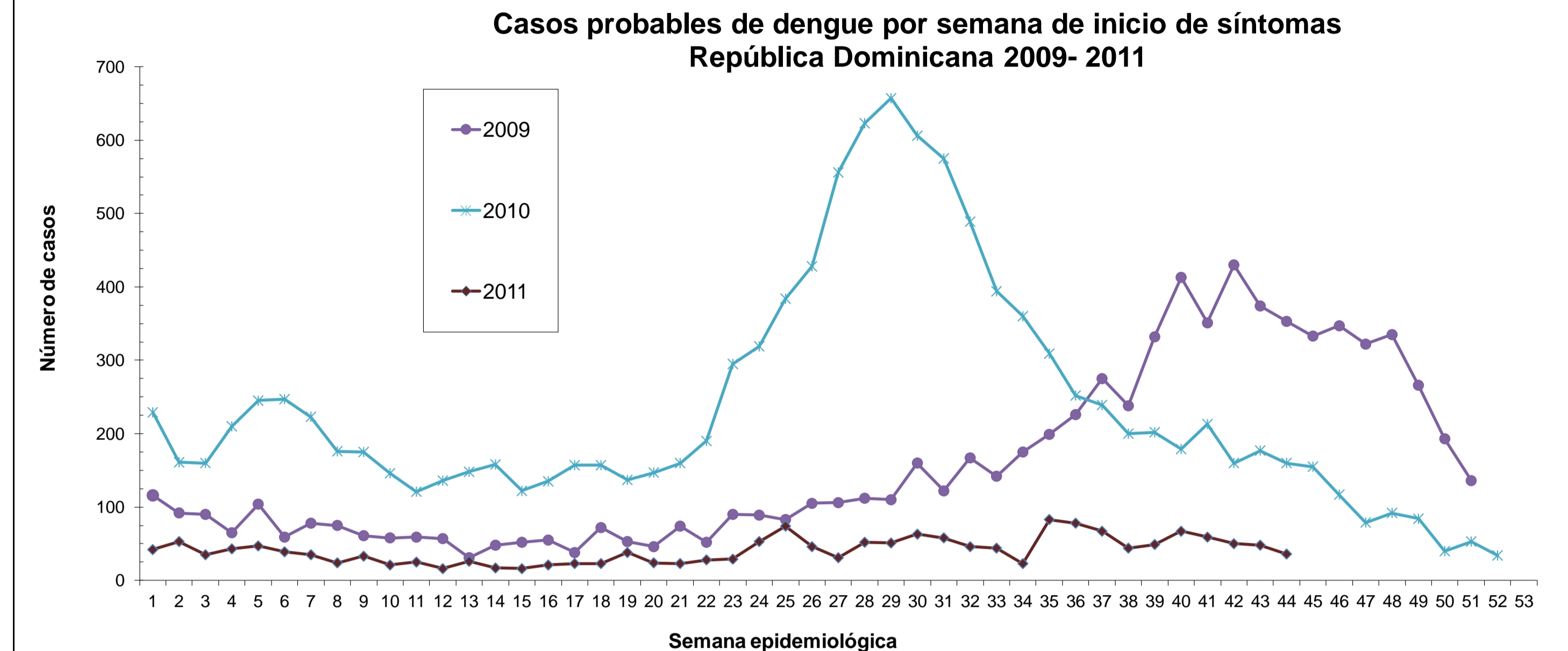
El subsistema de vigilancia de la mortalidad infantil cuenta con 196 unidades notificadoras (170 hospitales y 26 centros privados). La tabla de muertes infantiles por establecimiento de salud se presenta en la hoja "hosp MI". Cada informe mensual actualiza los datos de meses previos, considerando la notificación tardía.

El 81% (1,934) de las 2,385 MI notificadas que ocurrieron en el año son neonatales y ocurren en siete hospitales de tres (03) regiones (O, II y V) ver tabla hospMI.

RESUMEN EJECUTIVO CORRESPONDIENTE AL 29 DE Octubre 2011
Hasta la Semana Epidemiológica 43 (23/10/ a 29/10/2011)
DENGUE

MORBILIDAD	Total de casos 2009	Total de casos 2010	Total de casos acumulados 2011	Casos en <5 años 2010	Casos en <5 años 2011
Todas las formas clínicas	8296	12119	1856	2099	299
Dengue clásico	7300	11009	1778	1793	278
Dengue hemorrágico	996	1110	78	306	21
DEFUNCIONES	52	49	2	19	0
Tasa por cada 100 mil hab (casos probables)	85.04	122.61	22.25	196.9	33.7
Tasa de letalidad por cada 100 casos de dengue hemorrágico	5.2	4.4	2.6	6.2	0.0

La tasa de incidencia de dengue para el año 2010 fue de 125.9 casos por cada 100,000 habitantes; la tasa ajustada a Octubre del 2011 es de 21.6 casos por cada 100,000 habitantes. observándose una disminución de -84.0 % en la tasa de incidencia de dengue con relación al año 2010 a nivel nacional.



Durante las primeras 43 semana del año 2011 se han notificado 1856 casos de los cuales el 4.2 % (78 casos) son dengue hemorrágico, y dos defunciones, para una tasa de letalidad de 2.6 %.

En Mayo del 2010, la Comisión Nacional de dengue decidió actualizar la guía Nacional de Diagnóstico y Tratamiento dengue, la cual esta en circulación y se continua con las capacitaciones clinica a todo el personal de salud de los diferentes centros asistenciales.

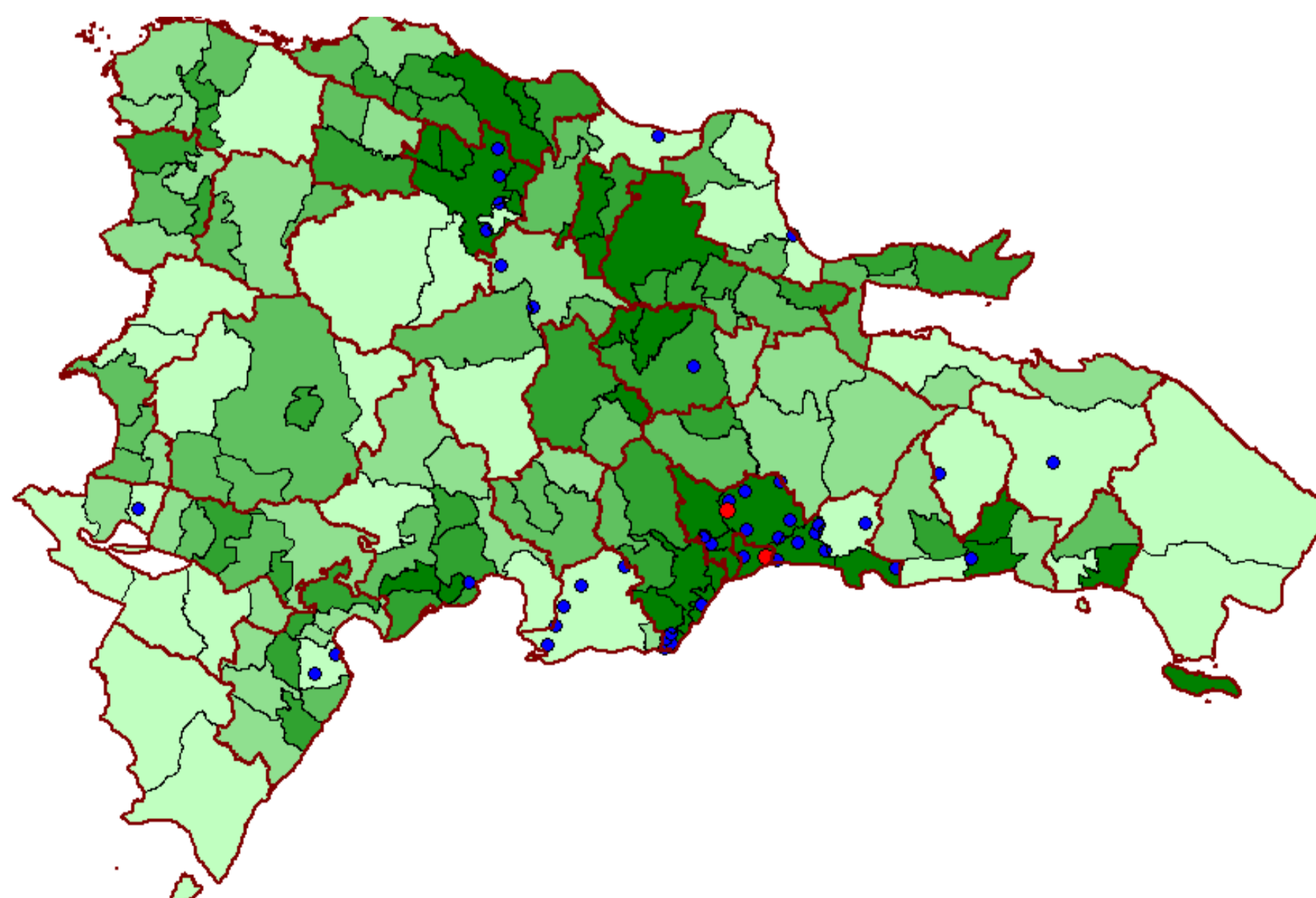
Distribución de casos acumulados de Dengue 2010, según provincia de residencia

Provincias	Población	Casos	Casos de Dengue Hemorrágico	Defunciones	Letalidad	% casos con muestra	% positividad	Tasas/ 100,000hab
PAIS	10010590	1856	78	2	2.6	92.0	0.4	22.25
01 DISTRITO NACIONAL	1126306	190	2	1	50.0	96.4	0.4	20.24
02 AZUA	244787	48	2	0	0.0	79.4	0.2	23.53
03 BAHORUCO	116435	3	0	0	**	100.0	0.3	3.09
04 BARAHONA	202243	19	2	0	0.0	83.3	0.5	11.27
05 DAJABON	67360	5	0	0	**	100.0	0.6	8.91
06 DUARTE	300833	70	1	0	0	100.0	0.2	27.92
07 ELIAS PIÑA	72748	0	0	0	**	0.0	0.00	0.00
08 EL SEYBO	107251	7	1	0	0.0	60.0	0.3	7.83
09 ESPAILLAT	238772	66	1	0	0.0	89.8	0.3	33.17
10 INDEPENDENCIA	56029	4	1	0	0.0	100.0	0.5	8.57
11 LA ALTAGRACIA	234780	3	0	0	**	100.0	0.7	1.53
12 LA ROMANA	249431	16	0	0	**	85.7	0.1	7.70
13 LA VEGA	433680	161	2	0	0	94.1	0.5	44.55
14 MARIA TRINIDAD SANCHEZ	142360	37	1	0	0.0	100.0	0.6	31.19
15 MONTE CRISTI	121981	44	1	0	0.0	96.2	0.3	43.29
16 PEDERNALES	25857	6	0	0	**	80.0	0.7	27.85
17 PERAVIA	205192	56	9	0	0.0	96.7	0.6	32.75
18 PUERTO PLATA	329934	71	2	0	0.0	90.2	0.3	25.82
19 SALCEDO	103496	124	0	0	**	98.5	0.1	143.77
20 SAMANA	99762	8	0	0	**	83.3	0.1	9.62
21 SAN CRISTOBAL	672913	103	7	0	0.0	85.3	0.3	18.37
22 SAN JUAN	244987	17	0	0	**	75.0	0.2	8.33
23 SAN PEDRO DE MACORIS	341843	66	2	0	0.0	90.0	0.3	23.17
24 SANCHEZ RAMIREZ	156663	17	1	0	0	90.9	0.4	13.02
25 SANTIAGO	1060673	241	11	0	0.0	96.3	0.4	27.27
26 SANTIAGO RODRIGUEZ	54727	4	0	0	**	0.0	0.0	8.77
27 VALDERDE	192763	44	1	0	0.0	95.0	0.5	27.39
28 MONSEÑOR NOUEL	196971	54	2	0	0.0	95.7	0.4	32.90
29 MONTE PLATA	212860	17	0	0	**	100.0	0.1	9.58
30 HATO MAYOR	91255	15	2	0	0.0	100.0	0.2	19.72
31 SAN JOSE DE OCOA	69268	16	0	0	**	100.0	0.1	27.72
32 SANTO DOMINGO	2236430	324	27	1	3.7	82.4	0.3	17.38

Las provincias con tasas de incidencia superior a la nacional en orden de frecuencia son: Salcedo,, La Vega Monte cristi, Espailat, Maria Trinidad Sanchez, Peravia, Pedernales, Monsenor Noel , San Jose de Ocoa, Santiago, Duarte, Puerto Plata, Valverde y Azua. Desde la semana 24 continua en aumento la positividad de los casos con relacion al comportamiento de principio de año. en este momento la positividad esta en un 35% a nivel nacional. Las provincias Dajabon,La Añtagracia, Peravia, La Vega, Distrito Nacional, Montecristi y Valverde son las que tienen mayor positividad en las ultimas 4 semanas.

Extranjeros
CASOS y CLUSTERS DE DENGUE HEMORRAGICO E INTERVENCIONES DE CONTROL EN COMUNIDADES AFECTADAS

Distribución Geográfica de los casos de dengue hemorrágico y defunciones, según densidad poblacional por municipios, República Dominicana, septiembre 2011



- Limites provincias
- Muertes por dengue
- Dengue Hemorragico
- Densidad de poblacion



1 Punto = 1

1 Punto = 1

0.0 - 32.0429
32.0429 - 62.5279
62.5279 - 112.904
112.9041 - 229.60
229.6044 - 11,258

RESUMEN EJECUTIVO CORRESPONDIENTE AL MES DE OCTUBRE 2011
 Semanas Epidemiológicas 40-43 (2/10/2011 - 29/10/2011)

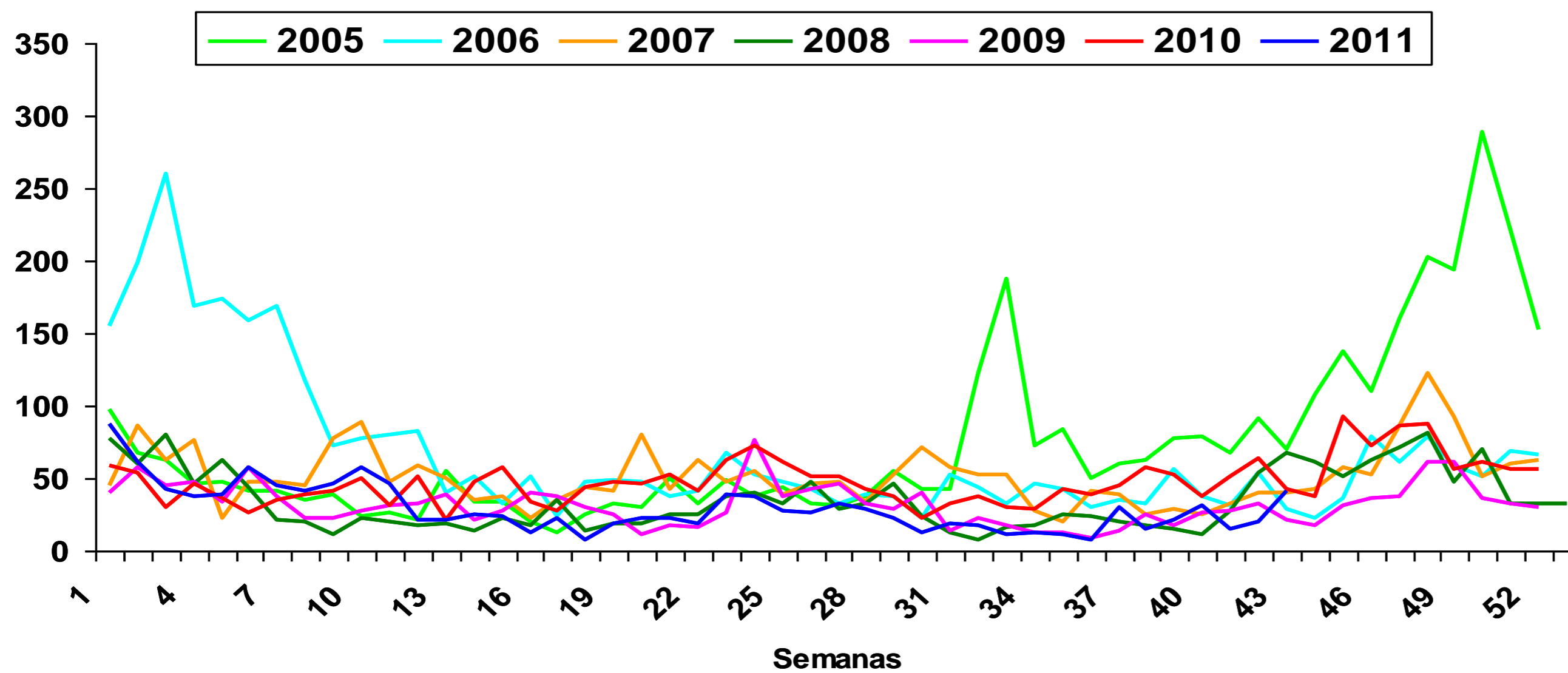
MALARIA

MORBILIDAD	casos 2009*	casos 2010*	casos 2011 acumulados	casos octubre 2011	casos en < 5 años 2010	casos en < 5 años 2011	defunciones 2010**	defunciones 2011 acumuladas**
casos captados búsqueda activa en áreas de alto riesgo de transmisión	102	178	54	1	7	5	0	0
casos captados búsqueda activa en áreas de mediano riesgo de transmisión	73	43	96	20	2	6	0	0
casos captados búsqueda activa en áreas de alta relevancia socioeconómica	51	25	20	0	0	2	0	0
casos captados búsqueda activa en áreas de bajo riesgo de transmisión	284	406	152	7	25	9	0	0
casos notificados por centros salud todas las áreas y puestos colaboradores voluntarios	978	1366	524	45	35	15	12	7
infectados en otros países	153	464	411	34	22	20	2	3
Numero total de casos	1641	2482	1257	107	91	57	14	10
defunciones	14	14	10	1	0	0	-	-
tasa letalidad/ 1000	8.5	5.6	8.0	9.3	0.0	0.0	-	-
IPA/ 1000	0.17	0.25	0.15	0.01	0.09	0.06	-	-

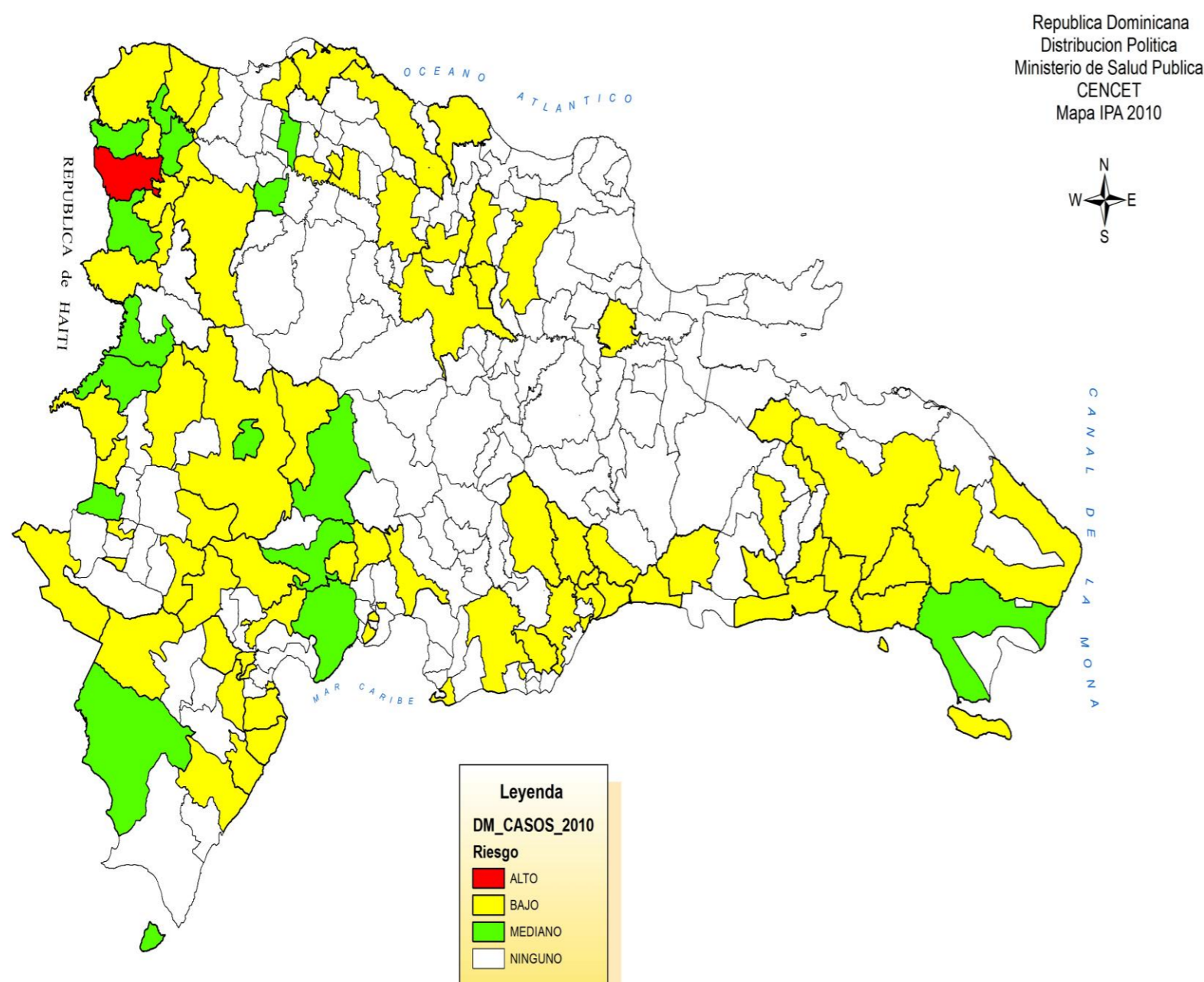
(*) Niveles de riesgo de transmisión establecidos en función de la estratificación del IPA por municipios al cierre del 2010

(**) Búsqueda activa y pasiva

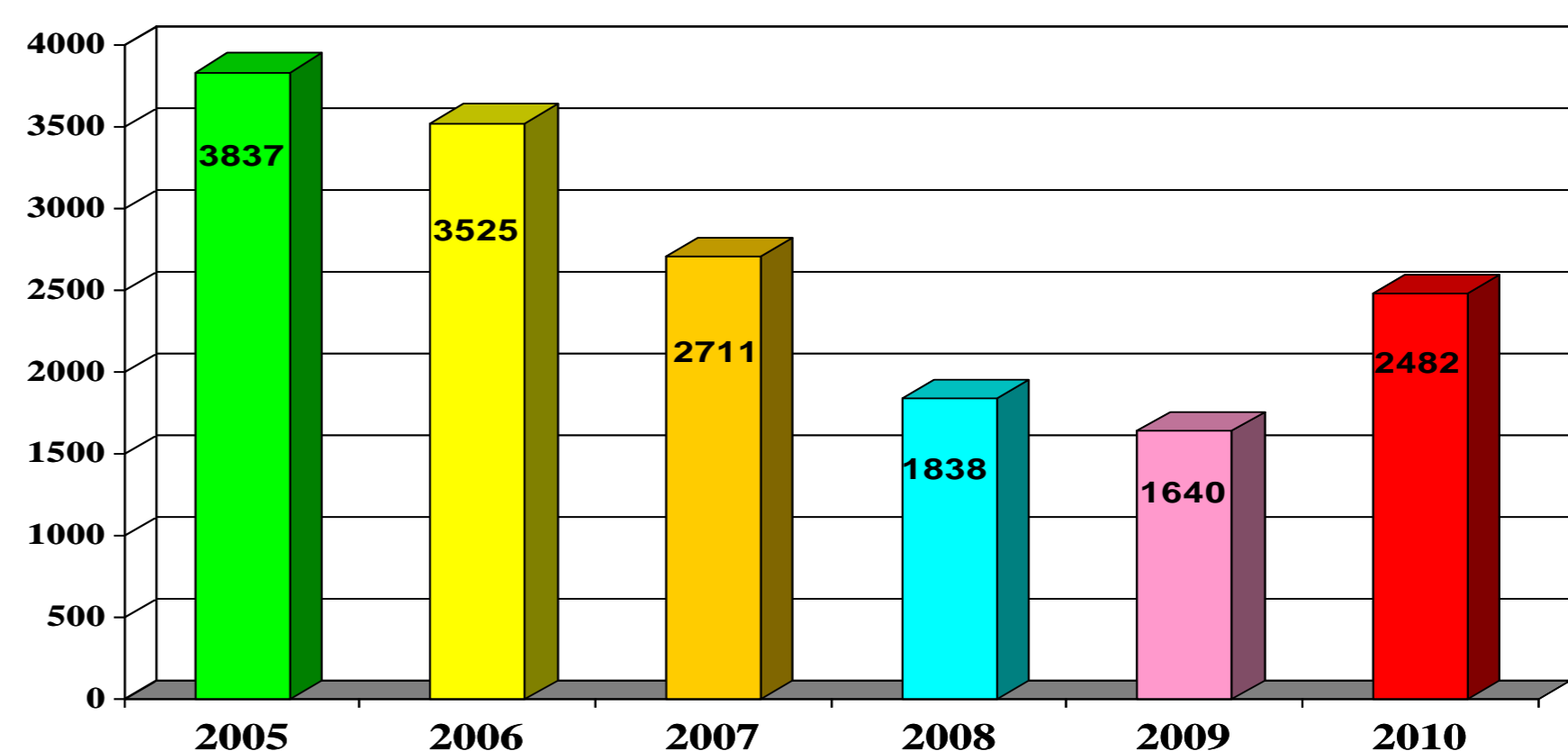
Casos de malaria por semanas epidemiológicas. República Dominicana, 2005-2011



En el monitoreo gráfico semanal de los casos de malaria del país detectados en las semanas 40-43, se aprecia el inicio de la temporada de incremento estacional de los casos aunque con niveles más bajos que los años anteriores. Se mantiene el incremento creciente en los casos detectados en nacionales haitianos infectados en Haití. Los casos acumulados hasta la semana 43 del año muestran una reducción de 626 casos respecto al año 2010. Los casos autóctonos acumulados a la semana 43 muestran una reducción de 684 casos respecto al año 2010, lo que representa una disminución de un 44.62%.



Casos de malaria República Dominicana 2004-2010



Para el presente año (2011) los municipios del país se clasifican por niveles de riesgo de transmisión de malaria de acuerdo al siguiente criterio. Sólo el municipio de Dajabón se define como de alto riesgo por tener un IPA (casos de malaria por cada 1000 habitantes) mayor de 10 de acuerdo a los datos del año 2010. Los municipios en mediano riesgo por tener un IPA entre 1 y 10, son los municipios que se presentan con color verde en el mapa. Los municipios en bajo riesgo por tener un IPA por debajo de 1 se presentan de

El comportamiento de la malaria en el año 2010 mostró un incremento en el número de casos con relación a los años 2008 y 2009. Una proporción importante en el incremento en los casos ocurrió a expensas de los casos importados infectados en Haití, los cuales se triplicaron pasando de 149 en el año 2009 a 461 en el año 2010.

DEFUNCIONES OCURRIDAS EN OCTUBRE: (1) Se trata de un paciente masculino de 17 años de edad, residente en El Peñon, ingresado en el Hospital Jaime Mota de Barahona. El paciente a su ingreso se le realizó gota gruesa reportando hiperparasitemia con cuatro cruces (++++), y se inició manejo con cloroquina y primaquina. Al día siguiente el paciente presentó cierto grado de desorientación que hizo pensar al personal del hospital en una hipoglicemia, la cual se decidió tratar sin tomar una glicemia de base, lo que provocó que el paciente sufriera una hiperglicemia inducida por la administración de dextrosa hipertónica. No obstante, a pesar de presentar un

color amarillo. Los municipios sin riesgo son los demás municipios que no presentaron casos en el año 2010 (color blanco). Y los municipios de alto interés económico y epidemiológico son Higuey y San Felipe de Puerto Plata, por ser municipios turísticos donde se considera de alto interés el riesgo de transmisión de malaria.

medida por la administración de atención importante. No obstante, a pesar de presentar un cuadro respiratorio compatible con neumonía, incluyendo leucocitosis importante es a sugerencia de nuestro personal que se inicia manejo con antibioterapia (ceftriaxona). Debido a este cuadro de desorientación se inició manejo con quinina parenteral en infusión respondiendo favorablemente el paciente en términos de 24 horas. Sin embargo, se decide suspender la antibioterapia y el paciente nuevamente se descompensa, presentado un severo distrés respiratorio. Al día siguiente el internista de turno decide su traslado hacia el hospital Marcelino Velez, falleciendo el paciente en el camino.

INCIDENCIA MALARIA EN EL MES (2009) SEGUN NIVELES DE RIESGO DE TRANSMISION EN MUNICIPIOS

PROVINCIA /municipio	casos busqueda activa y pasiva	Intervenciones
Municipios Turísticos		
SAN FELIPE DE PUERTO PLATA	0	Se realizó búsqueda de casos en las localidades de Maggiolo, Padre Granero, Muñoz y Villa Progreso. En total fueron visitados 307 hogares (617 habitantes) tomando 202 muestras.
SALVALEON DE HIGUEY	0	Se realizó búsqueda activa de febriles en las construcciones de Cap-Cana, CODELPA, Cocotal, Hato de Mana, La Enea y Punta Cana. En estas construcciones se evaluaron 145 obreros tomando igual número de muestras. Fueron evaluadas también las localidades de El Cortecito, Anamuya, Bavaro, Jina Jaragua, El Calichal, El Salado, Los Soto, La Otra Banda, Villa Cerro, El Bonao, Las Lagunas, Chavoncito, El Aguacate, San Francisco, Nazareth, San Pedro y El Llano. En estas localidades se visitaron 518 viviendas (971 habitantes) tomando 548 muestras. También se realizó búsqueda especial de casos en los bateyes La Matilla, Los Caños, Guajabo, Jobo Dulce, Mirador, San Germán, Cuyá, Villa Cerro, Las Albahacas, Los Blocks y Hato de Mana; en los referidos bateyes se visitaron 758 viviendas (1354 habitantes) tomando 518 muestras.
TOTAL	0	
Alta transmisión: Municipio que tienen 10 o mas casos positivos por cada mil habitantes.		
DAJABON	19	Se continúan las labores de búsqueda activa en 35 localidades y barrios de la zona urbana del municipio. En total fueron visitadas 7592 viviendas (20552 habitantes) tomando 1697 muestras. Se ha finalizado una nueva etapa de rociado residual intradomiciliario de viviendas ubicadas en áreas de riesgo.
TOTAL	19	
Mediana transmisión: Municipios que tienen de 1 a 10 casos por cada mil habitantes.		
LAS YAYAS DE VIAJAMA	0	Busqueda de casos en las localidades de Hato Nuevo, El Corozo, Villarpando, La Tunita, Las Yayas y La Canoa. Se visitaron 785 viviendas (3961 habitantes) tomando 320 muestras.
PADRE LAS CASAS	0	Busqueda de casos en Villa Ocoa, Santa Ana, Los Maginos, Los Indios, Lima y Los Candelones. Se visitaron 851 viviendas (4283 habitantes) y se tomaron 267 muestras.
SABANA YEGUA	0	Busqueda activa de casos en Proyecto 2C, Proyecto 4, Proyecto Ganadero, Galindo y Sabana Yegua. Fueron visitadas 944 viviendas (4542 habitantes) tomando 786 muestras. Se realizó búsqueda especial en obreros agrícolas de las fincas del municipio.
LOMA DE CABRERA	0	Se mantienen las acciones de búsqueda de febriles en 17 localidades con apoyo del personal del municipio de Dajabón. Se visitaron 517 viviendas (1626 habitantes) tomando 585 muestras.
BANICA	3	Se mantienen las acciones de búsqueda de febriles sospechosos de malaria en 1061 viviendas (3766 habitantes) de 19 localidades del municipio, tomando 809 muestras.
HONDO VALLE	1	Continúan las actividades de búsqueda activa de casos en las localidades de La Fuente, Los Rincones, El Junquito, Boca del Botado, El Barrero, Los Jagueyes y El Hato. Se visitaron 1006 viviendas (3724 habitantes) tomando 164 muestras.
PEDRO SANTANA	0	Se visitaron 331 viviendas (1358 habitantes) de las localidades de Guayajayuco, Vallecito, Los Guandules, Los Amaceyes y la zona urbana del municipio. Se tomaron 108 muestras.
SAN RAFAEL DEL YUMA	0	Se mantienen las acciones de búsqueda intensiva de casos en los Bateyes Palo Bonito, Guazuma, El Arroyo o Verde, Magdalena, 412, Maragú, Las Cejas, Maragua y La Piñita. Se visitaron 630 viviendas (1540 habitantes) tomando 429 muestras.
CASTAÑUELAS	0	Se mantienen las acciones de búsqueda activa de casos en las localidades de Loma de Castañuelas, La Capitalita, Palo Verde y la zona urbana del municipio. Se alcanzaron 354 viviendas (1507 habitantes) tomando 478 muestras.
LAS MATAS DE SANTA CRUZ	0	Fueron evaluadas 467 viviendas (1571 habitantes) en búsqueda activa de casos en Santa Cruz y la zona urbana del municipio, tomando 404 muestras.
PEPILLO SALCEDO	0	Se visitaron 906 viviendas (2434 habitantes) en las localidades de Santa María, Sanita, La Baitoa, Marmolejos, Gozuela, Copey y la Zona urbana del municipio. Fueron tomadas 509 muestras.
PEDERNALES	0	Busqueda de casos febriles en Campo de Aviación, Las Flores, Las Minas, Los Robles, Las Mercedes, Los Cayucos, Barrio Verde, Cabeza de Agua, Barrio Altigracia, Las Rosas, Barrio Miramar, Paso Seno, Mencía, La 40, Avila, Los Corrales, Alcoa, Jose Francisco Peña Gomez, Don Juan, Los Guayacanes, Villas del Mar, Sitio Nuevo y El Mogote. Fueron visitadas 4165 viviendas (14378 habitantes) tomando 2015 muestras.
JUAN DE HERRERA	0	Fueron visitadas 1304 viviendas (4428 habitantes) de las localidades de La Rubia, Jinova, Jaquimeyes, Pasatiempo, Entrada de Jinova, El Hoyo, Mata Ratón, Corral de Los Indios y Barrio Luz. Se tomaron 171 muestras.
MAO	23	Se visitaron 623 viviendas (1212 habitantes) de las localidades Don Juan, Amina, Prestiles, Yerba de Guinea, Jinamagao, Tierra Fría y la zona urbana del municipio, tomando 883 muestras.
LAGUNA SALADA	0	Se mantiene la búsqueda de febriles en 252 viviendas (498 habitantes) de Guayacanes y la zona urbana del municipio, tomando 190 muestras.
TOTAL	27	
Baja transmisión: Municipio que tienen menos de un 1 caso por mil habitantes.		
AZUA	6	Se visitaron 2077 viviendas (10209 habitantes) de 11 localidades tomando 1500 muestras. Se realizó búsqueda activa especial en obreros agrícolas de las fincas del municipio.
LAS CHARCAS	0	
PERALTA	0	
PUEBLO VIEJO	0	
TABARA ARRIBA	0	
GUAYABAL	0	
ESTEBANIA	0	
NEYBA	0	Se visitaron 385 viviendas (1422 habitantes) de 5 localidades y la zona urbana del municipio, tomando 23 muestras.
GALVAN	0	Se realizó búsqueda activa de casos en 8313 viviendas (27709 habitantes) de 19 localidades del municipio. Se tomaron 362 muestras.
TAMAYO	0	Busqueda de casos en 20 localidades del municipio. Se visitaron 11423 viviendas (37743 habitantes) tomando 1122 muestras.
VILLA JARAGUA	0	
LOS RIOS	0	
BARAHONA	0	
CABRAL	0	
ENRIQUILLO	0	
PARAISO	0	
VICENTE NOBLE	0	
EL PEÑON	1	
LA CIENAGA	0	
FUNDACION	0	
LAS SALINAS	0	
POLO	0	
JAQUIMEYES	0	

INCIDENCIA MALARIA EN EL MES (2009) SEGUN NIVELES DE RIESGO DE TRANSMISION EN MUNICIPIOS

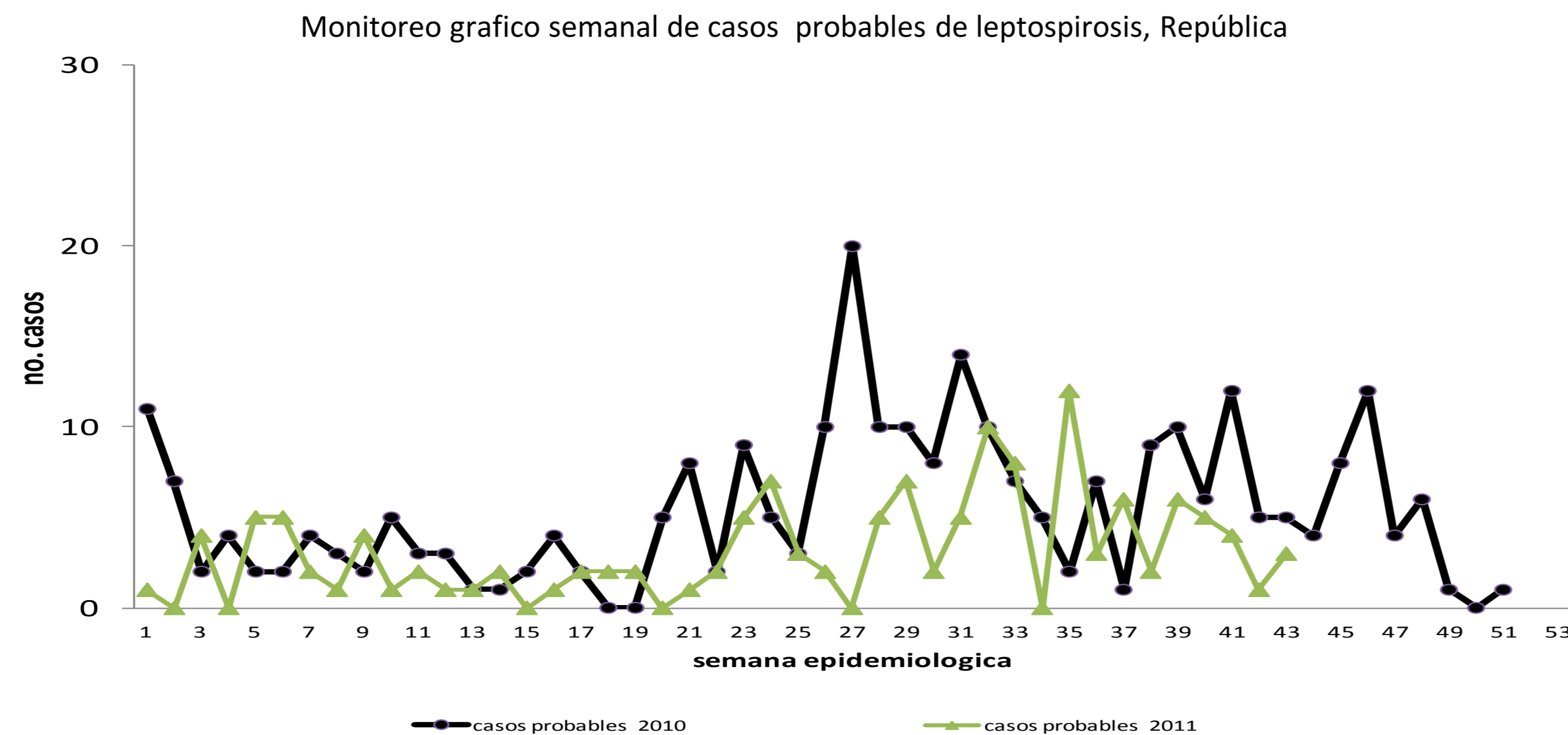
PARTIDO	0	
RESTAURACION	0	
EL PINO	0	
SAN FRANCISCO DE MACORIS	0	
ARENOSO	0	
CASTILLO	0	
PIMENTEL	0	
VILLA RIVA	0	
LAS GUARANAS	0	
EUGENIO MARIA DE HOSTOS	0	
COMENDADOR	0	Se realizó búsqueda activa de febriles en 31 localidades del municipio, visitando 2477 viviendas (8364 habitantes) y tomando 1625 muestras.
EL LLANO	0	Búsqueda de febriles en 10 localidades del municipio. Fueron visitadas 805 viviendas (2227 habitantes) y se tomaron 408 muestras
JUAN SANTIAGO	0	
EL SEYBO	2	Se realizó búsqueda de febriles en 3794 hogares (10716 habitantes) de 39 bateyes, localidades y barrios del municipio, tomando 1493 muestras.
MICHES	0	
MOCA	0	
CAYETANO GERMOSEN	0	
GASPAR HERNANDEZ	0	
JAMAO AL NORTE	0	
JIMANI	0	Se mantienen acciones de búsqueda de casos por personal local. Se visitaron 2280 viviendas (8951 habitantes) de las localidades Solidaridad, Jimani Viejo, La 50, La 40, La Q, Armonía, Barrio Militar, Mal Paso, Los Espartillos, Barrio El Cerro y Barrio INVI. Se tomaron 219 muestras.
DUVERGE	2	
LA DESCUBIERTA	0	
POSTRER RIO	0	
CRISTOBAL	0	
MELLA	0	
LAGUNAS DE NISIBON	0	
LA ROMANA	0	
GUAYMATE	0	
LA VEGA	0	Busqueda de casos en 19 localidades y la zona urbana del municipio. Se visitaron 3826 hogares (14795 habitantes) tomando 244 muestras
CONSTANZA	0	
JARABACOA	0	
JIMA ABAJO	0	
NAGUA	0	
CABRERA	0	
EL FACTOR	0	
RIO SAN JUAN	0	
MONTE CRISTI	0	Busqueda de casos en La Cabuya, La Pinta, Peladero y la zona urbana del municipio. Fueron visitadas 766 viviendas (1972 habitantes) tomando 287 muestras.
GUAYUBIN	0	Busqueda activa de febriles sospechosos en 785 viviendas (3184 habitantes) de las localidades de El Pocito, Bohio Viejo, Juan Gómez, Cerro Gordo, Martín García, Ranchadero y Villa Nueva. Se tomaron 771 muestras.
VILLA VASQUEZ	2	Busqueda de casos en Villa García y la zona urbana del municipio. Fueron visitadas 374 viviendas (1602 habitantes) tomando 295 muestras.
OVIEDO	0	
BANI	0	
NIZAO	0	
ALTAMIRA	0	
GUANANICO	0	
IMBERT	0	
LOS HIDALGOS	0	
LUPERON	0	
SOSUA	1	
VILLA ISABELA	0	
SALCEDO	0	
TENARES	0	
VILLA TAPIA	0	
SAMANA	0	
SANCHEZ	0	
LAS TERRENAS	0	
SAN CRISTOBAL	0	
SABANA GRANDE DE PALENQUE	0	
BAJOS DE HAINA	0	
CAMBITA GARABITOS	0	
VILLA ALTAGRACIA	0	
YAGUATE	0	
SAN GREGORIO DE NIGUA	0	
LOS CACAOS	0	

INCIDENCIA MALARIA EN EL MES (2009) SEGUN NIVELES DE RIESGO DE TRANSMISION EN MUNICIPIOS

SAN JUAN DE LA MAGUANA	3	Se realizó búsqueda activa de casos en 32 localidades y barrios del municipio. Se visitaron 4696 viviendas (15282 habitantes) tomando 638 muestras.
BOHECHIO	0	Busqueda de febriles en La Loma, El Palmar y Buena Vista. Se visitaron 312 viviendas (1004 habitantes) tomando 38 muestras.
EL CERCADO	0	
LAS MATAS DE FARFAN	0	Busqueda de casos en Matayaya, Las Yayas y Olivero. Se visitaron 123 viviendas (498 habitantes) tomando 118 muestras.
VALLEJUELO	0	
SAN PEDRO DE MACORIS	0	Busqueda activa de casos en los barrios Pedro Justo Camión, Punta de Garza, La Punta Pescadora, Batey 24 de abril, La Belleza, La Filipina, Las Flores, Villa Orilla, y San Antonio. Se visitaron 1412 viviendas (4766 habitantes) tomando 326 muestras.
LOS LLANOS	0	Se visitaron 9 localidades del municipio, alcanzando 594 casas (1864 habitantes), tomando 128 muestras.
RAMON SANTANA	0	Se visitó el Batey Inocencia, alcanzando 60 viviendas (180 habitantes), tomando 8 muestras.
CONSUELO	0	Busqueda de casos en Los Chicharrones, Don Juan, AB 14, Margarita y Euskarduna. Se visitaron 667 viviendas (2322 habitantes) tomando 263 muestras.
QUISQUEYA	0	Busqueda de febriles en las localidades de Los Chifles, Honduras, La Higuera, Batey Canutillo, Villa Constance y Villa Verde. Se visitaron 953 viviendas (3043 habitantes) tomando 261 muestras.
COTUI	0	
CEVICOS	0	
FANTINO	0	
LA MATA	0	
SANTIAGO	0	
VILLA NAVARRETE (BISONO)	0	Búsqueda de casos en Pontón y la zona urbana del municipio. Se visitaron 90 viviendas (176 habitantes) tomando 70 muestras.
JANICO	0	
LICEY AL MEDIO	0	
SAN JOSE DE LAS MATAS	0	
TAMBORIL	0	
VILLA GONZALEZ	0	
SABANETA	1	
LOS ALMACIGOS	0	
MONCION	0	
ESPERANZA	0	Continúan las acciones de búsqueda de febriles alcanzando 436 hogares (1980 habitantes) en Boca de Mao, Peñuela y la zona urbana del municipio, tomando 253 muestras.
BONAO	0	
MAIMON	0	
PIEDRA BLANCA	0	
MONTE PLATA	0	
BAYAGUANA	0	
YAMASA	0	
PERALVILLO	0	
HATO MAYOR	0	
SABANA DE LA MAR	0	
EL VALLE	0	
SAN JOSE DE OCOA	0	
SABANA LARGA	0	
RANCHO ARRIBA	0	
SANTO DOMINGO ESTE	1	Se realizó búsqueda de febriles en 1049 viviendas (2893 habitantes) de La Lila y Brisas del Ozama, tomando 207 muestras.
SANTO DOMINGO OESTE	0	Se visitaron 360 viviendas (963 habitantes) en Hato Nuevo y Bayona, tomándose 107 muestras.
SANTO DOMINGO NORTE	8	Se realizó búsqueda activa de casos en los sectores Villa Mella, Santa Cruz, Saleta, Los Conucos, Las Malvina, Cuesta Linda, El Polvorín y El Cachón; así como en Majagual, La Lotería, Colinas Del Ozama, Los Cerros, El Cristal, Los Coordinadores, Lotes y Servicios y Sabana Perdida. En total fueron visitadas 4599 viviendas (12701 habitantes) tomando 800 muestras.
BOCA CHICA	0	
SAN ANTONIO DE GUERRA	0	
LOS ALCARRIZOS	0	Búsqueda de casos en Los Alcarrizos III, Villa Paraiso y Palamara. Se visitaron 354 hogares (1021 habitantes) y se tomaron 40 muestras.
PEDRO BRAND	0	
DISTRITO NACIONAL	0	
TOTAL	27	
Extranjeros	34	32 casos infectados en Haití y 2 en países de Africa. Acumulado a la semana 43, se aprecia un incremento en los casos de personas que se infectaron en Haití del orden de un 15.54% en relación al 2010.

MORBILIDAD	Total de casos probables acumulados 2009	Total de casos probables acumulados 2010	Total de casos probables acumulados 2011	Casos en <5 años 2010	Casos en <5 años 2011
Todas las formas clínicas	190	280	135	10	11
DEFUNCIONES	21	31	18	1	0
Tasa por cada 100 mil hab (casos probables)	1.95	2.83	1.62	0.9	1.2

La tasa de incidencia de casos de leptospirosis para el año 2010 fue de 2.83 por cada 100,000 habitantes; en este año hasta el mes de Octubre es 1.62 casos por cada 100,000 habitantes.



Durante el 2011 se han notificado 745 casos sospechosos de los cuales 135 (18.1%) se han diagnosticado como probables, con una tasa de letalidad 13.3 por cada 100 habitantes, identificándose con leptospirosis en 113 casos de ellos, lo que representa un 12.4% de positividad de los casos notificados al sistema de vigilancia.

Distribución de casos acumulados de Leptospirosis, 2011, según provincia de residencia

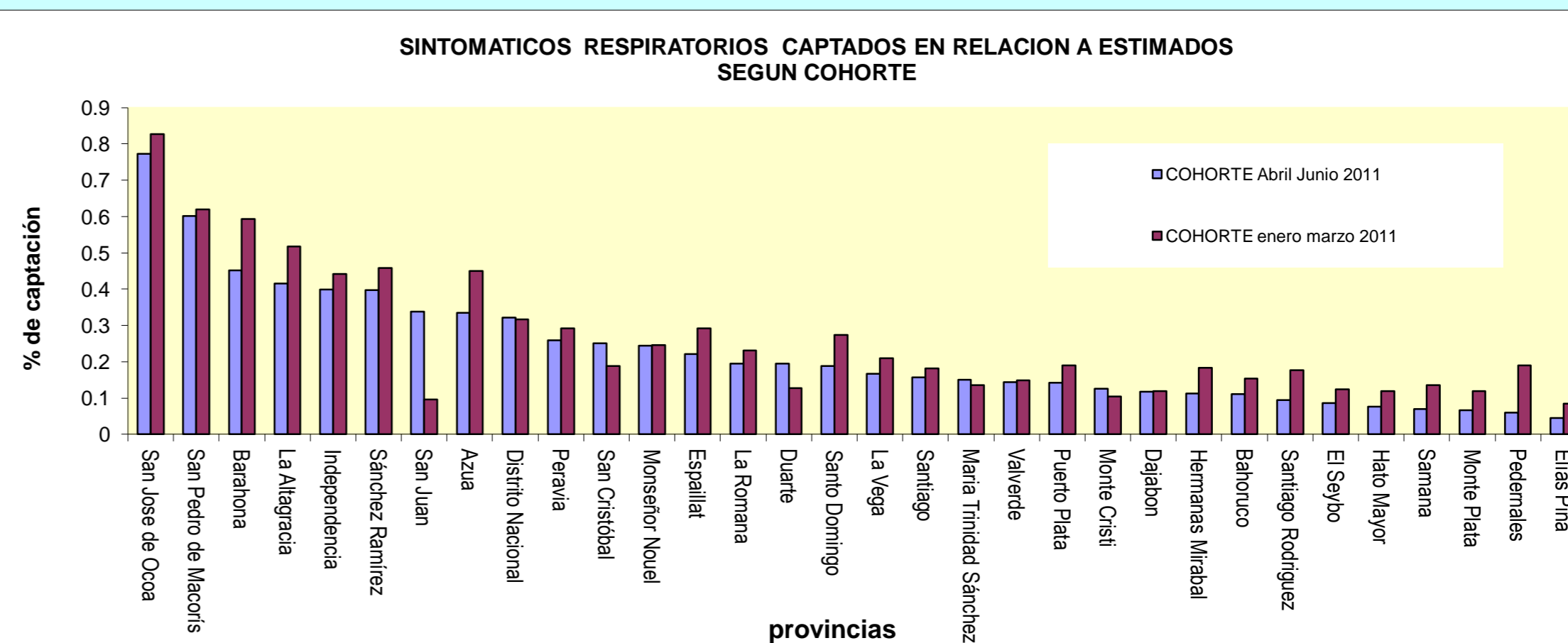
Provincias	Población	Casos sospechosos	Casos probables de leptospirosis	Defunciones	Letalidad	% casos con muestra	% positividad	Tasas/ 100,000hab
PAIS	10,010,590	745	135	18	13.3	96.2	12.4	8.9
01 DISTRITO NACIONAL	1,126,306	79	12	2	16.7	100.0	10.1	8.4
02 AZUA	244,787	14	2	0	0.0	100.0	14.3	6.9
03 BAHORUCO	116,435	1	0	0	**	100.0	0.0	1.0
04 BARAHONA	202,243	16	2	0	0.0	93.3	0.0	9.5
05 DAJABON	67,360	3	0	0	**	100.0	0.0	5.3
06 DUARTE	300,833	55	9	1	11	98.0	14.5	21.9
07 ELIAS PIÑA	72,748	2	0	0	**	100.0	0.0	3.3
08 EL SEYBO	107,251	2	1	0	0.0	100.0	50.0	2.2
09 ESPAILLAT	238,772	30	5	3	60.0	89.7	16.7	15.1
10 INDEPENDENCIA	56,029	3	0	0	**	100.0	0.0	6.4
11 LA ALTAGRACIA	234,780	9	1	0	0	100.0	0.0	4.6
12 LA ROMANA	249,431	9	3	0	0	100.0	33.3	4.3
13 LA VEGA	433,680	45	9	0	0	94.9	15.6	12.5
14 MARIA TRINIDAD SANCHE	142,360	13	0	0	**	100.0	0.0	11.0
15 MONTE CRISTI	121,981	16	2	2	100.0	100.0	12.5	15.7
16 PEDERNALES	25,857	1	0	0	**	100.0	0.0	4.6
17 PERAVIA	205,192	5	0	0	**	100.0	0.0	2.9
18 PUERTO PLATA	329,934	27	5	0	0.0	100.0	18.5	9.8
19 SALCEDO	103,496	52	3	0	0.0	98.1	3.8	60.3
20 SAMANA	99,762	1	0	0	**	100.0	0.0	1.2
21 SAN CRISTOBAL	672,913	28	5	2	40.0	100.0	14.3	5.0
22 SAN JUAN	244,987	7	2	0	0	100.0	14.3	3.4
23 SAN PEDRO DE MACORIS	341,843	24	2	0	0.0	87.0	8.3	8.4
24 SANCHEZ RAMIREZ	156,663	9	3	0	0	100.0	33.3	6.9
25 SANTIAGO	1,060,673	79	22	2	9.1	100.0	24.1	8.9
26 SANTIAGO RODRIGUEZ	54,727	1	1	0	0.0	100.0	100.0	2.2
27 VALDERDE	192,763	6	0	0	**	100.0	0.0	3.7
28 MONSEÑOR NOUEL	196,971	15	3	0	0.0	100.0	20.0	9.1
29 MONTE PLATA	212,860	19	5	0	0.0	100.0	26.3	10.7
30 HATO MAYOR	91,255	11	3	0	0.0	90.0	18.2	14.5
31 SAN JOSE DE OCOA	69,268	5	1	1	100.0	80.0	20.0	8.7
32 SANTO DOMINGO	2,236,430	158	34	5	14.7	97.3	18.4	8.5
Extranjeros								

Las provincias con mayor actividad en las cuatro últimas semanas fueron las siguientes: Santo domingo y Duarte

RESUMEN EJECUTIVO CORRESPONDIENTE Abril - Junio 2011
TUBERCULOSIS PULMONAR

COHORTE abril junio 2011: para la detección de sintomáticos respiratorios durante el 2do. trimestre 2011 se realizó la estimación de los sintomáticos respiratorios en base al 5% del total de las consultas mayores de 14 años en relación al 1er. trimestre 2011 que se calculó con la estimación del 5% por ser el estándar internacional recomendado. Al observar la cohorte abril junio 2011 se registra una detección 23% en relación a los sintomáticos respiratorios esperados, reflejándose un comportamiento sostenido con tendencia a la disminución en relación a la proporción de la cohorte enero marzo 2011. Solo 2 provincias han alcanzado una detección por encima de 50% (**San José de Ocoa 77% y San Pedro de Macorís 60%**), según lo establecido por OMS con un mínimo de 70%. Es importante señalar que las acciones de detección de sintomáticos respiratorios históricamente ha sido responsabilidad de los encargados del Programa de Tuberculosis en los servicios de salud y no una actividad rutinaria de todo el personal de salud, confiamos que esto cambiara en el marco de la Reforma con la descentralización de funciones. Se estima una pérdida de 35% de sintomáticos respiratorios. Es oportuno destacar que este reporte corresponde al informe de 1,194 servicios de salud, que cuentan con la Estrategia Alto a la TB y que cumplieron con el reporte. En el sistema de información del PNCT están registradas unas 1,434 unidades que realizan actividades de detección de sintomáticos respiratorios.

COHORTE enero-junio 2010: Según lo establecido como meta de OMS que reconoce el 85% como el porcentaje de pacientes que finalizan el tratamiento con baciloscopia negativa, las provincias que notifican más del 85% de pacientes tratados exitosamente son 21, destacándose un 100% de curación las provincias de Azua, Monte Cristi, Espaillat, Baoruco, Santiago Rodríguez y Dajabón; con un 95% la provincia de Barahona, un 91% para Hermanas Mirabal y entre 89 a 80% las provincias de María Trinidad Sánchez, Samaná, Sánchez Ramírez, Valverde, San Cristóbal, Monseñor Nouel, Santiago, Santo Domingo, Distrito Nacional, San Pedro de Macorís y San José de Ocoa.



Provincia	COHORTE enero marzo 2011	COHORTE Abril Junio 2011				COHORTE ENERO-JUNIO 2010	
	% sintomáticos respiratorios identificados	sintomáticos respiratorios estimados	sintomáticos respiratorios identificados	% sintomáticos respiratorios identificados	sintomáticos respiratorios confirmados en cohorte	numero pacientes completo tratamiento	% pacientes completo tratamiento con baciloscopia negativa
San José de Ocoa	83%	884	683	77%	4	4	80
San Pedro de Macorís	62%	955	574	60%	27	37	80.4
Barahona	59%	1064	481	45%	24	20	95.2
La Altagracia	52%	714	297	42%	35	5	71.4
Independencia	44%	544	217	40%	10	5	83.3
Sánchez Ramírez	46%	712	283	40%	24	15	100
San Juan	10%	2364	800	34%	5	7	77.8
Azua	45%	672	225	33%	165	151	81.2
Distrito Nacional	32%	9382	3021	32%	22	17	77.3
Peravia	29%	1933	502	26%	18	21	100
San Cristóbal	19%	4099	1030	25%	314	222	80.3
Monseñor Nouel	25%	1433	351	24%	11	15	71.4
Espaillat	29%	1746	385	22%	33	28	75.7
La Romana	23%	1908	373	20%	33	27	79.4
Duarte	13%	2972	577	19%	1	0	0
Santo Domingo	27%	14791	2777	19%	32	7	70.0
La Vega	21%	3933	659	17%	64	69	80.2
Santiago	18%	7363	1150	16%	5	10	90.9
María Trinidad Sánchez	14%	1776	268	15%	90	84	81.6
Valverde	15%	727	104	14%	7	2	100
Puerto Plata	19%	2796	398	14%	8	8	100
Monte Cristi	11%	1283	161	13%	4	1	33.3
Dajabón	12%	917	107	12%	6	8	88.9
Hermanas Mirabal	18%	2086	235	11%	7	8	88.9
Baoruco	15%	1266	141	11%	21	14	82.4
Santiago Rodríguez	18%	1164	110	9%	6	8	88.9
El Seybo	12%	1229	105	9%	16	17	68.0
Hato Mayor	12%	1829	140	8%	35	8	66.7
Samana	13%	1212	84	7%	9	2	100
Monte Plata	12%	1870	124	7%	16	9	100
Pedernales	19%	466	28	6%	21	4	81.5
Elías Piña	9%	965	43	4%	5	7	63.6
PAIS	26%	77055	16433	23%	1078	840	84.1

Viceministerio de Salud Colectiva
DIRECCIÓN GENERAL DE EPIDEMIOLOGÍA
RESUMEN EJECUTIVO CORRESPONDIENTE AL 29 DE Octubre 2011
Hasta la Semana Epidemiológica 43 (23/10/ a 29/10/2011)
Transmisión Vertical VIH (PNRTV)



INDICADORES trazadores para monitoreo								
	2004	2005	2006	2007	2008	2009	2010	2011
embarazadas VIH+ esperadas*	2029	1972	1798	1649	1650	1653	1667	1403
embarazadas VIH+ captadas	839	1288	1252	1438	1569	1489	1272	610
nacidos vivos madre VIH+ esperados*	827	848	878	923	986	1044	1099	1005
nacidos vivos madre VIH+ captados	506	778	813	1004	1167	1114	962	396
nacidos vivos madre VIH+ por cesárea	267	498	561	705	812	840	718	301
% nacidos vivos madre VIH+ captados (en base a esperados)	61.2	91.7	92.6	108.8	118.4	106.7	87.5	39.4
% nacidos vivos madre VIH+ captados, con cesárea	52.8	64.0	69.0	70.2	69.6	75.4	74.6	76.0
embarazadas VIH+ recibió antirretroviral	407	659	657	812	1018	960	822	345
nacidos vivos madre VIH+ recibió antirretroviral (RN)	436	751	765	935	1000	1136	935	390
% embarazadas VIH+ captadas (en base a esperadas)	41.4	65.3	69.6	87.2	95.1	90.1	76.3	43.5
% embarazadas VIH+ captadas, recibió retroviral	48.5	51.2	52.5	56.5	64.9	64.5	64.6	56.6
% nacidos vivos madre VIH+ captados, recibió retroviral (RN)	86.2	96.5	94.1	93.1	85.7	102.0	97.2	98.5
Total NV madres VIH+ recibió antirretroviral y evaluados post intervención	71	183	208	289	566	563	ND	ND
Total NV madres VIH+ recibió antirretroviral, evaluados post intervención y serorevertidos	69	165	191	245	455	504	ND	ND
% NV madres VIH+ recibió antirretroviral, evaluados post intervención y serorevertidos	97.2	90.2	91.8	84.8	80.4	89.5	ND	ND
% NV madres VIH+ recibió antirretroviral, serorevertidos	15.8	22.0	25.0	26.2	45.5	44.4	ND	ND
COBERTURA EFECTIVA DEL PNRTV (% NV serorevertidos en base al numero de NV madre VIH+ esperados)	8.3	19.5	21.8	26.5	46.1	48.3	ND	ND

COMENTARIOS

(*) En el presente boletín se actualizaron los indicadores número de embarazadas VIH+ esperadas y número de nacidos vivos madre VIH+ esperados en base a las estimaciones publicadas en el documento Informe Estimaciones Nacionales de la Epidemia VIH/SIDA en la República Dominicana, Diciembre 2007.

El numero de nacidos vivos de madres VIH+ captados supero el 100% de los esperados en el 2009. En el 2009 se observa una constancia en el porcentaje de NV de madres VIH+ captados que recibieron antirretrovirales, en comparación el año anterior.

Se requiere reforzar actividades locales, con la participación de las DPS y organizaciones comunitarias, para ubicar a los niños beneficiados por el programa y evaluar el impacto en la seroconversión.

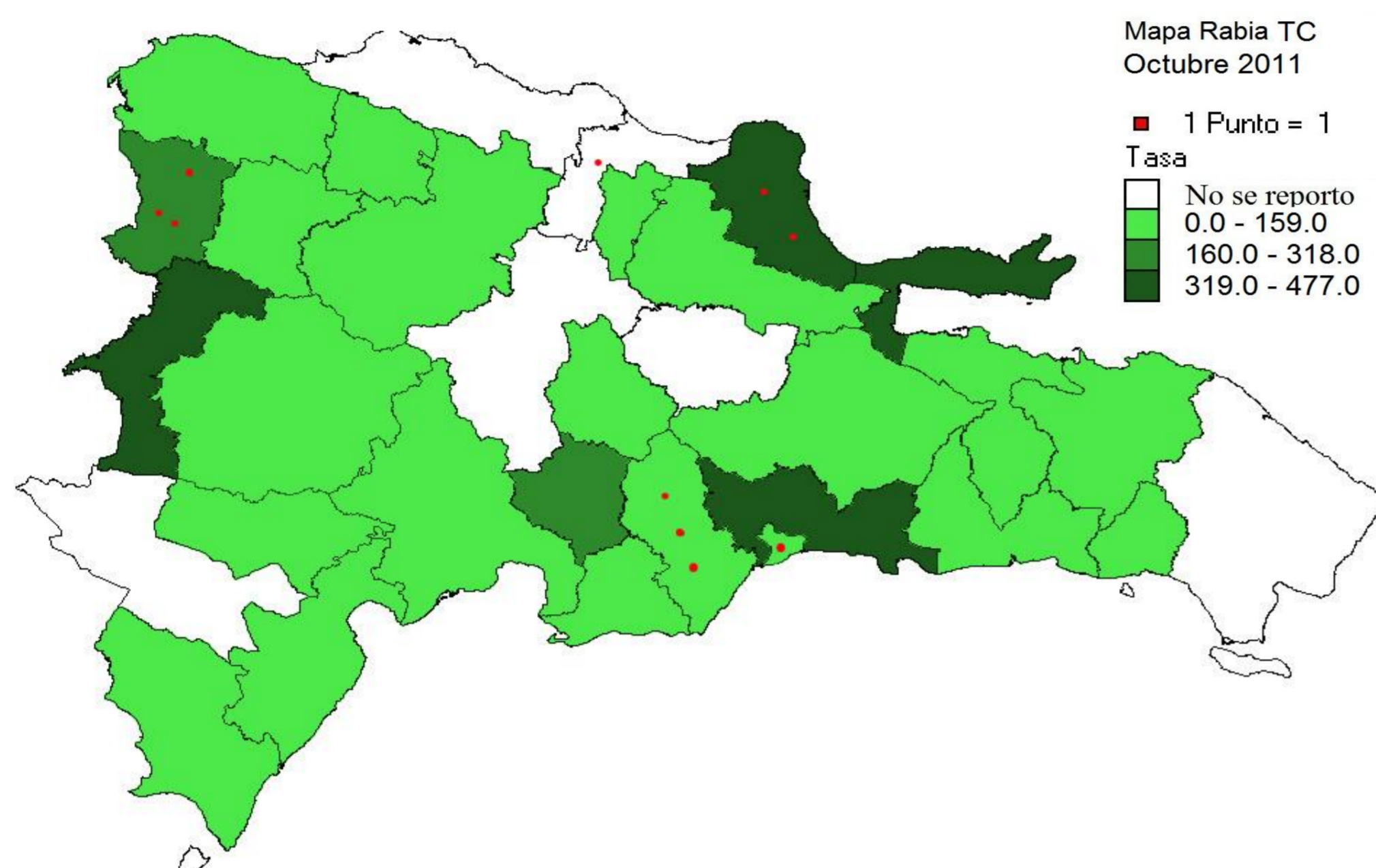
La cobertura efectiva del subprograma no se ha podido reportar por no contar con los reporte de PCR-ADN en base a los cuales se calcula la seroconversión desde el 2010, esto a pesar de la disponibilidad de la atención al parto para la captación de los RN hijos de madre VIH+. Entre las madres y sus hijos, la entrega de las intervenciones del programa no es integral ni esta garantizada en todos sus componentes.

El programa documenta que sus intervenciones se ofrecen a la población en 133 centros de salud, denominados para los fines de análisis, unidades notificadoras. De estas Unidades 120 (90.2%) están en capacidad de realizar Cesáreas; en tanto 13 (9.7%) del total de las unidades notificadoras realizan estrategias del PNRTV, más dentro de la cartera de servicios no realizan cesáreas. De total de unidades notificadoras en donde están implementadas las Estrategias de triple terapia: 36 (27.06%). Para el mes de octubre reportaron 31 de las 133 unidades para un **23%** de oportunidad en el reporte. Destacando por ende que 102 unidades **77% no han notificado para este reporte.**



MORBILIDAD	Casos Rabia 2010	Casos Octubre 2011	Casos Rabia Ene-Diciembre 2011	Casos en < 5 años Octubre 2010	Casos en < 5 años Ene-Diciembre 2010	Casos en <5años Octubre 2011	Casos en < 5 años acumulados 2011	Defunciones 2010	Defunciones acumuladas 2011
Casos de rabia humana confirmados	3	0	0	0	1	0	0	3	0
Casos confirmados de rabia animal	169	10	96						
Casos mordeduras notificados por centros salud	25,836	1,379	15,253	106	2,625	150	1,725		

MAPEO GEOGRAFICO DE AGRESIONES ACUMULADAS POR PROVINCIAS Y CASOS CONFIRMADOS DE RABIA CORRESPONDIENTES A OCTUBRE 2011



INCIDENCIA DE EVENTOS (mordeduras y casos de rabia animal) SEGUN MUNICIPIOS 2011, SEGUN NIVELES DE RIESGO DE TRANSMISION MUNICIPIOS

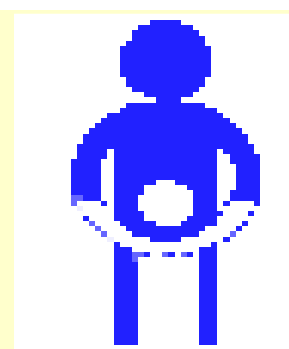
Provincia	Municipio	Localidad	Especies	Acciones
Dajabón	Dajabón	Barrio Militar, Capotillo, Clavelina	3 Caninos	Control de foco
San Cristóbal	San Cristóbal	Villa Mercedes, Canastica	3 Caninos	Control de foco
María Trinidad Sánchez	Nagua	Molinillo, Rincón	1 Canino, 1 Felino	Control de foco
Españillat	Moca	Canca La Reyna	1 Canino	Control de foco
Distrito Nacional	Santo Domingo	Arroyo Hondo	1 Canino	Control de foco

Rabia: durante las semanas epidemiológicas 39-43 se procesaron 19 muestras de rabia animal 10 de ellas con resultado positivo para un 53 % de positividad. En comparación con el año 2010 existe una disminución de un 42 % en el número de casos captados de rabia animal para el mismo período de este año y las provincias de Santo Domingo (33%), Puerto Plata y San Cristóbal (11%) y el Distrito Nacional (10%) las de mayor incidencia.

TRATAMIENTO POSTEXPOSICION EN PERSONAS MORDIDAS ACUMULADOS 2011

Residencia	CENTRO NOTIFICADOR	Reportes mensuales disponibles	Casos de rabia animal Octubre 2011	Personas agredidas Octubre 2011	Menores 5 años agredidos Octubre 2011	Personas Vacunadas Octubre 2011	Casos de rabia animal acumulados 2011	Personas agredidas acumulados 2011	Menores 5 años agredidos acumulados 2011	Personas Vacunadas acumuladas 2011
TOTAL			10	1,379	150	194	96	15,253	1,725	1,253
01 Distrito Nacional	Área 4,5,6 (Centro)	1,2,3,4,5,6,7,8,9,10	1	979	103	163	10	6517	784	526
02 Azua	DPS	1,2,3,4,5,6,7,8,9		41	2	3	0	296	22	30
03 Bahoruco	DPS	1,2,3,4,5,6,7,8,9,10					0	318	25	42
04 Barahona	DPS	1,3,4,6,7,8,9					0	355	48	172
05 Dajabón	DPS	1,2,3,4,5,6,7,8,9	3	26	4	5	6	237	21	8
06 Duarte	DPS	1,2,3,4,5,7,8,9					1	185	16	37
07 Elías Piña	DPS	1,2,3,4					3	63	6	9
08 El Seibo	DPS	1,3,9,10		2	0	0	0	17	1	0
09 Espaillat	DPS	1,2,3,4,5,6,7,8,9	1				1	88	18	4
10 Independencia	DPS						0			
11 La Altagracia	DPS	1,2,3,4,5,6,7,8,9,10		40	5	0	0	416	43	19
12 La Romana	DPS	1,2,3,4,5,6,7,9					1	445	28	26
13 La Vega	DPS						0			
14 María Trinidad Sánchez	DPS	1,4,5,8,9	2				2	44	5	8
15 Monte Cristi	DPS	1,2,3,4,5,6,7,8,9					0	193	18	3
16 Pedernales	DPS	1,10		7	1	1	0	9	2	1
17 Peravia	DPS	1,2,3,4,6,7,8					1	299	44	11
18 Puerto Plata	DPS						11			
19 Hermanas Mirabal	DPS	1,3,5,8					1	68	9	0
20 Samana	DPS	1,2					2	19	0	13
21 San Cristóbal	DPS	1,2,3,4,5,6,7,8,9	3				11	1390	187	134
22 San Juan de la Maguana	DPS	1,2,3,4,5,6					0	157	1	1
23 San Pedro Macorís	DPS	1,2,3,4,5,6,7,8,9					6	1371	134	0
24 Sánchez Ramírez	DPS						0			
25 Santiago	DPS	1,2,3,4,5,6,7,8,9,10		179	23	10	2	1789	216	117
26 Santiago Rodríguez	DPS	1,2,3,4,5,6,7,8					0	58	4	6
27 Valverde	DPS	1,2,3,4,5,6,7,8,9,10		25	0	4	1	147	15	12
28 Monseñor Nouel	DPS	1,2,3,4,5,6,7,8,9					0	114	6	0
29 Monte Plata	DPS	1,2,3,4,5,6,7,8,9,10		60	9	8	2	456	41	38
30 Hato Mayor	DPS	2,3					0	33	5	34
31 San José de Ocoa	DPS	1,2,4,5,6,7,8,9,10		20	3	0	3	147	16	1
32 Santo Domingo Este	Área 1, 2						17			
32 Santo Domingo Norte	Área 3						9			
32 Santo Domingo Oeste	Área 7,8	1,5					6	22	10	1

Observación:



ENFERMEDADES PREVENIBLES POR VACUNAS

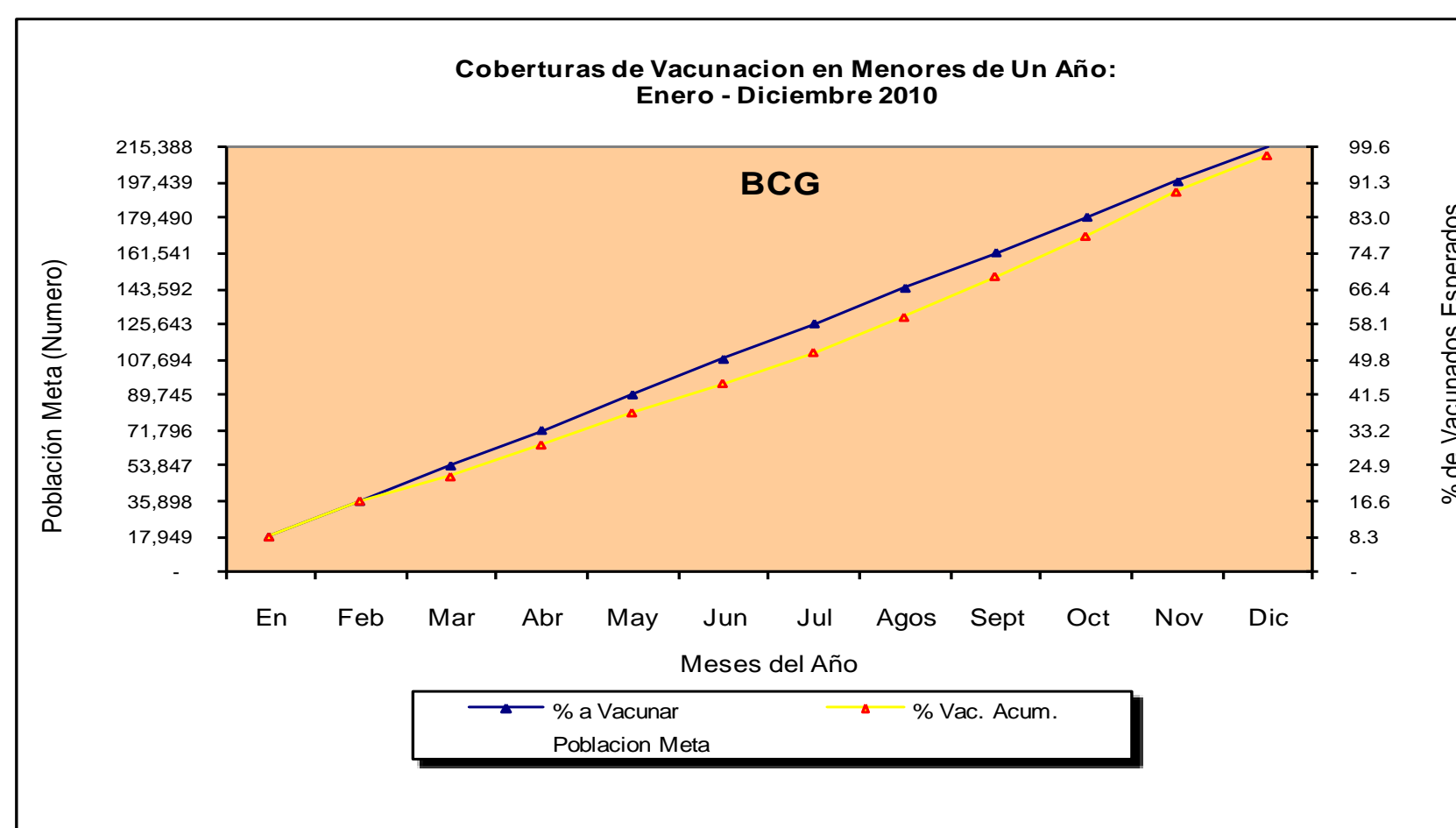
ENFERMEDAD	Casos acumulados 2010	Casos acumulados 2011	COBERTURA NACIONAL AÑO 2010	Defunciones 2010	Defunciones 2011
Difteria (probables)	4	1	88,3%	0	1
Tosferina (probables)	37	2	88,3%	0	0
Tetanos Neonatal (probable)	0	2	88,3%	0	1
Tetanos Otras Edades (Probables)	49	37		22	15
Sarampión (casos confirmados)	0	1	87,3%	0	0
Parálisis Flácida	31	40	85,4%	2	2
Rubeola (casos confirmados)	0	0	87,3%	0	0
Enfermedad Febril Eruptiva (EFE)	149	119	87,3%	0	0
Meningitis Hib	0	6	81,4%	0	0
Meningitis Tuberculosa	0	0	97,7%	0	0

Durante el mes de octubre los casos de Difteria y Tos ferina se mantienen sin cambio. No se notificó ningún caso de Parálisis flácida aguda. Se notificaron 4 casos de Tétanos en otras edades, procedentes de Distrito Nacional, Espaillat, Elías Piña y San Cristóbal. En todos los casos se implementaron acciones de prevención y control.

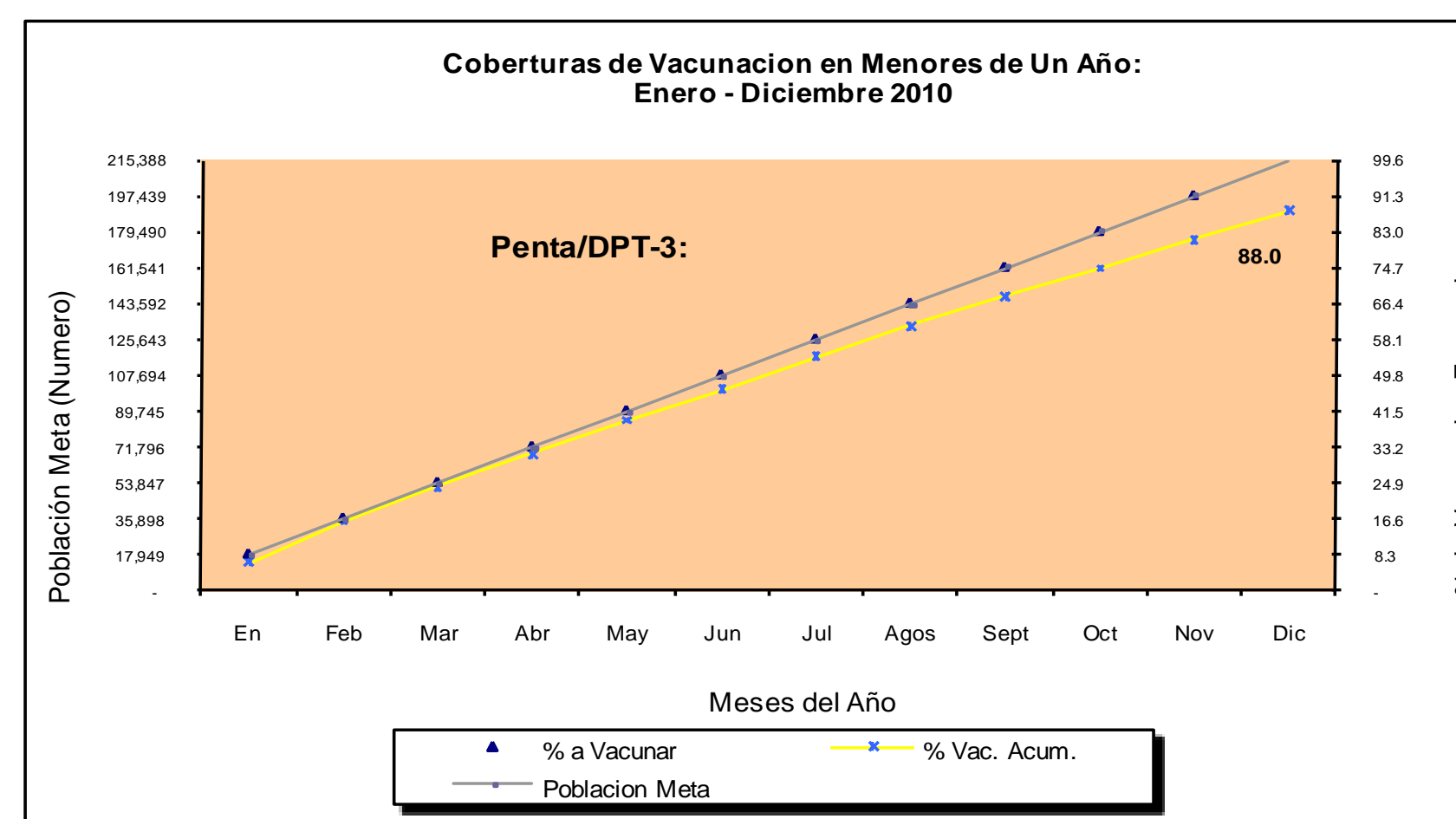
Casos de Enfermedades Prevenibles por Vacunas 2011, según Provincia de Residencia

Provincias	Difteria	Tosferina	EFE	Sarampión	Rubéola	Parálisis Flácida	Meningitis Hib	Tétanos Neonatal	Tétanos otras edades
PAIS	1	2	119	0	0	40	6	2	37
01 DISTRITO NACIONAL	0	1	16	0	0	4	5	0	2
02 AZUA	0	0	3	0	0	4	0	0	1
03 BAHORUCO	0	0	0	0	0	1	0	0	0
04 BARAHONA	0	0	1	0	0	1	0	0	0
05 DAJABON	0	0	1	0	0	0	0	0	0
06 DUARTE	0	0	1	0	0	1	0	0	3
07 ELIAS PIÑA	0	0	0	0	0	2	0	0	2
08 EL SEYBO	0	0	0	0	0	0	0	0	1
09 ESPAILLAT	0	0	6	0	0	0	0	0	1
10 INDEPENDENCIA	0	0	3	0	0	0	0	1	0
11 LA ALTAGRACIA	0	0	7	0	0	1	0	0	1
12 LA ROMANA	0	0	0	0	0	0	0	0	1
13 LA VEGA	0	1	1	0	0	0	0	0	3
14 MARIA TRINIDAD SANCHEZ	0	0	1	0	0	1	0	0	1
15 MONTE CRISTI	0	0	1	0	0	0	0	0	1
16 PEDERNALES	0	0	0	0	0	0	0	0	1
17 PERAVIA	0	0	1	0	0	0	0	0	0
18 PUERTO PLATA	0	0	18	0	0	0	0	0	0
19 SALCEDO	0	0	1	0	0	1	0	0	0
20 SAMANA	0	0	4	0	0	0	0	0	2
21 SAN CRISTOBAL	0	0	7	0	0	5	0	0	1
22 SAN JUAN	0	0	0	0	0	0	0	0	0
23 SAN PEDRO DE MACORIS	0	0	2	0	0	2	0	0	2
24 SANCHEZ RAMIREZ	0	0	0	0	0	2	0	0	0
25 SANTIAGO	1	0	7	0	0	1	1	1	4
26 SANTIAGO RODRIGUEZ	0	0	0	0	0	0	0	0	0
27 VALDERDE	0	0	8	0	0	0	0	0	3
28 MONSEÑOR NOUEL	0	0	4	0	0	2	0	0	1
29 MONTE PLATA	0	0	0	0	0	1	0	0	0
30 HATO MAYOR	0	0	3	0	0	0	0	0	0
31 SAN JOSE DE OCOA	0	0	3	0	0	0	0	0	0
32 SANTO DOMINGO	0	0	20	0	0	11	0	0	6

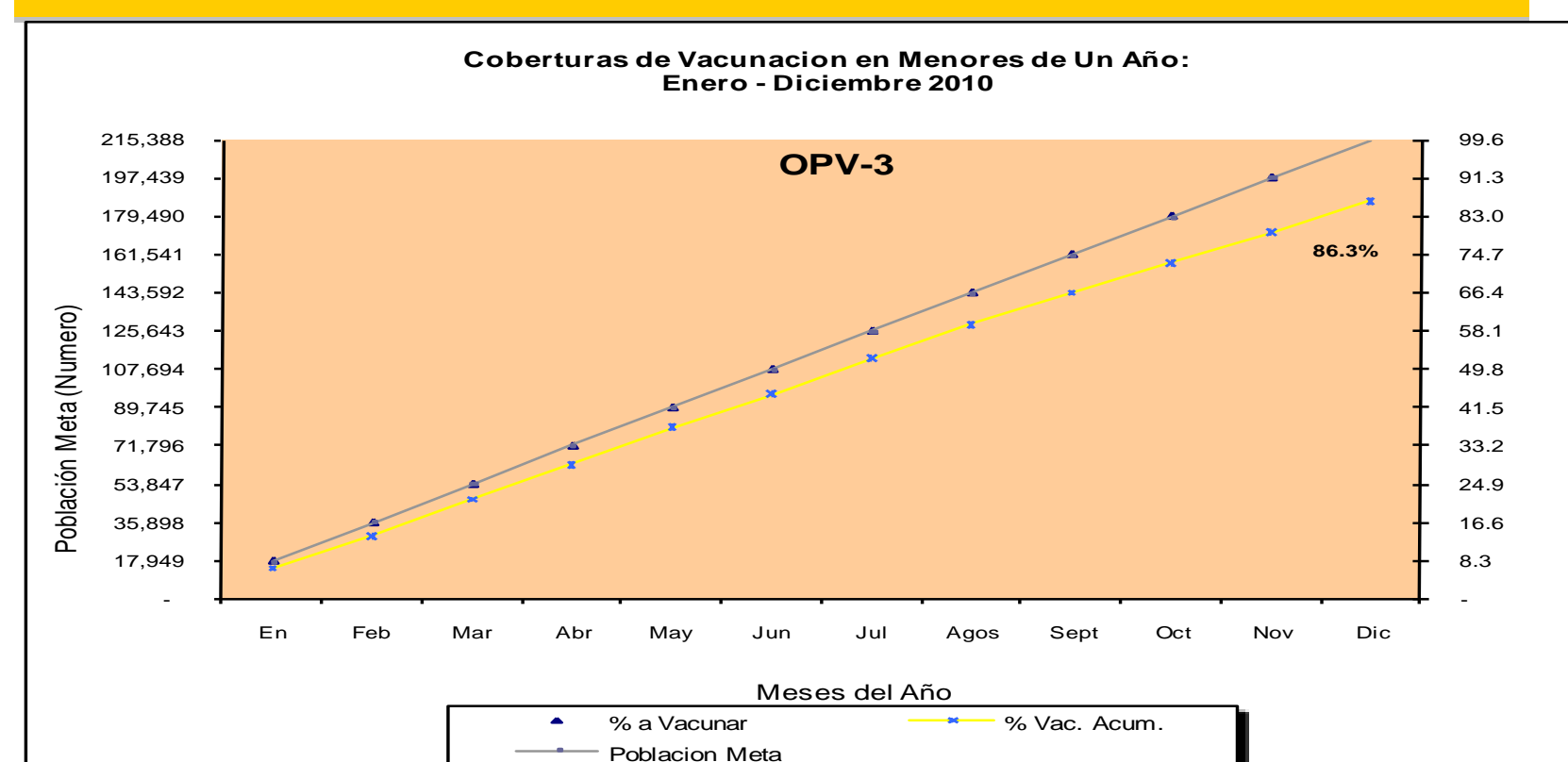
*COBERTURA NACIONAL DE LAS ENFERMEDADES PREVENIBLES POR VACUNAS AÑO 2010



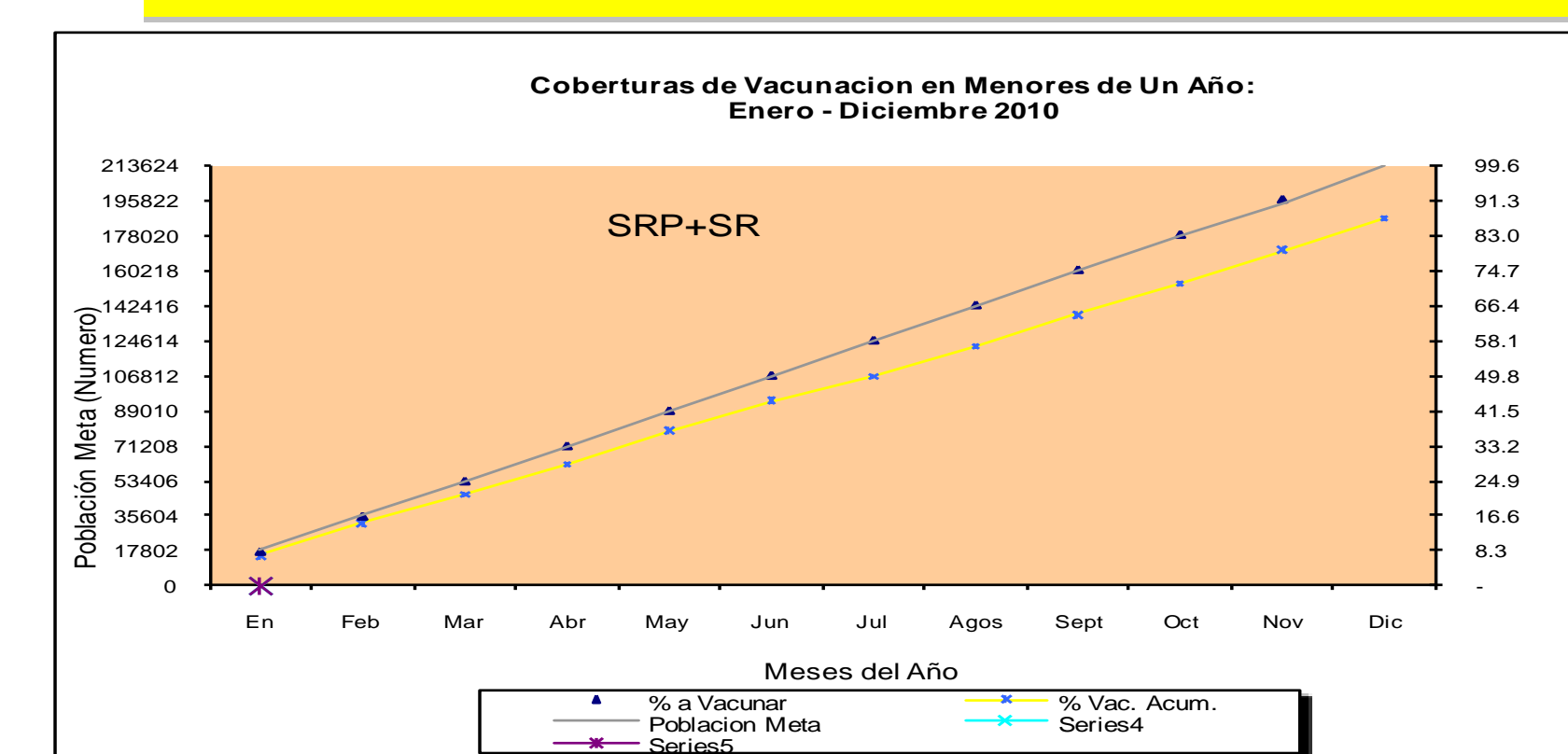
La cobertura de BCG mostró un ligero descenso entre los meses de julio y septiembre, en el mes de octubre se empieza a recuperar hasta terminar en el mes de diciembre con un 97.7%



La cobertura de DPT3 alcanzada al mes de diciembre fue de 88.3%



La cobertura de OPV3 finalizó el año con un 86.3%



La SRP alcanzó una cobertura de 87.3%